



JEUNES À TRAVERS LE MONDE
LE MONDE S'OUVRE À VOUS



Rapport moral

Rapport d'activités

Rapport financier

Année 2016

Assemblée générale du 6 juin 2017



SOMMAIRE

Rapport moral	page 3
Vie statutaire	page 6
Vie de l'équipe	page 8
Rapport d'activité	page 15
Rapport financier	page 19
Perspectives 2017	page 31

ANNEXES :

Information et Communication	page 33
-------------------------------------	----------------

Axe 1

Favoriser l'insertion professionnelle des jeunes	
Développer leur professionnalisme à travers une mobilité internationale	page 34

Axe 2

Permettre aux jeunes de devenir des citoyens, acteurs autonomes de leur projet	
Soutenir les initiatives Jeunesse à l'international – Renforcer le développement personnel	page 44

Axe 3

Favoriser une démarche partenariale locale et internationale	
pour la mobilité internationale des jeunes	page 50

RAPPORT MORAL

2016

Mesdames, messieurs,

Je vous remercie de votre présence. Notre association a poursuivi son action cette année, avec comme objectif d'amener à la mobilité une plus grande diversité de jeunes.

Nous avons pour ambition d'accompagner des jeunes de 16 à 35 ans vers une mobilité progressive, dite « pas à pas » :

. mobilités courtes de 1 à quelques jours

. mobilités longues : plusieurs semaines à plusieurs mois, avec comme possibilité pour notre public de se mettre en confiance pour partir plus longtemps.

Dans le même temps, nous avons consolidé notre action envers les personnes souhaitant faire un stage professionnel à l'étranger, réaliser un projet dit citoyen, effectuer un séjour de volontariat en Europe.

Nous avons approfondi notre travail au sein de la plateforme régionale de mobilité et coopéré avec les différents acteurs de Bretagne : Région, départements, communes, Missions locales, Réseau information jeunesse, services de l'état, associations, et ceci dans les 21 pays de la région.

Nous poursuivrons notre action à l'avenir au sein du Comité Régional de Mobilité, piloté par la région, l'état et le rectorat et continuerons à nous inscrire dans les politiques européennes de formation et de citoyenneté.

Tous ceci nous permet de réaliser nos objectifs : favoriser l'insertion professionnelle, rendre le jeune acteur de son projet, travailler au cœur de la société pour favoriser le lien social, l'interculturalité, la solidarité, la mixité, l'accès à l'emploi. Plus de 500 jeunes ont évolué sur des parcours professionnels d'insertion, de solidarité internationale, sur des projets citoyens.

Je tiens à remercier en tout premier lieu l'équipe de JTM, motivée, active, soudée et disponible.

Le conseil d'administration, pour la qualité des dialogues et des débats.

Nos différents bailleurs de fond qui soutiennent notre projet associatif et particulièrement le département 35 qui a inscrit la mobilité internationale, comme un outil d'insertion dans son programme politique et qui nous permet de lever les freins à celle-ci sur les 7 pays d'Ille-et-Vilaine et de toucher les territoires les plus éloignés géographiquement ou les plus compliqués économiquement.

Nos partenaires : missions locales, ALI, Maison de l'Europe, Gwenilli, la MAPAR... CRIJ et le réseau information jeunesse, technicien de Départements, de Jeunesse et Sport et de la Région Bretagne disponibles et constructifs, ainsi que nos partenaires des quartiers et des territoires ruraux.

Nous œuvrons tous ensemble pour donner confiance à nos publics pour les inciter à partir à la rencontre des autres, pour partir comme on dit en Afrique de l'Ouest « à l'aventure » mais suivis et accompagnés par des référents et des pairs.

Pour ma part, en tant que président de Jeunes à Travers le Monde, je souhaite que notre association, soit un lieu d'accueil, de partage, d'encouragement à bouger, en faisant un pas, deux pas, des pas vers l'autre, les autres, le monde quoi...

Alain Diulein, Président

ANNEXE AU RAPPORT MORAL

VIE STATUTAIRE

Assemblées Générales ordinaire et extraordinaires

L'Assemblée Générale Ordinaire a été convoquée le 20 juin 2016 : il s'agit de présenter l'activité de l'association en 2015, c'est-à-dire de mettre à la discussion et au vote le rapport moral et financier, les rapports du commissaire aux comptes et de l'expert-comptable et d'affecter le résultat de l'exercice 2015.

Le Conseil d'Administration:

Le Conseil d'administration s'est réuni

. **le 28 avril 2016** : approbation du PV du ca du 17/12/15, présentation et arrêt des comptes 2015, point RH, point convention CD35, point activité JTM, préparation de l'Assemblée générale de juin 2016 et questions diverses.

. **le 30 juin 2016** : élection du bureau, calendrier statutaire, point actions en cours, point budget, point partenariat, RH.

. **le 12 octobre 2016** : approbation du PV du ca du 30/06/16, point activités JTM : RH et financier.

. **le 15 décembre 2016** : point RH, bilan 2016, prévisionnel 2017 et point communication.

En outre, une consultation par mail concernant le conventionnement et le partenariat avec le CD 35 s'est déroulée en mars 2016.

Le Bureau

Le bureau s'est réuni

. **le 21 avril 2016** : bilan des comptes 2015, projets 2016, 2017 et 2018 (conventionnement CD35)
Les RH, le plan de formation et la continuité des actions n'ont pas nécessité de réunion de bureau.

MEMBRES DU CONSEIL D'ADMINISTRATION DE JTM

NOM	STATUT	
DIULEIN Alain	PERSONNALITE QUALIFIEE	2020
DUGUEPEROUX-HONORE Béatrice		
DURFORT Sylvie	PERSONNALITE QUALIFIEE	2020
	PARLEMENT EUROPEEN DES JEUNES	2018
GESSEN Frédéric	MISSION LOCALE BASSIN D'EMPLOI DE RENNES	2020
GRIER Nolwenn	PERSONNALITE QUALIFIEE	2018
HAMON Emmanuel	PERSONNALITE QUALIFIEE	2018
HUTIN Jeanne-Françoise	MAISON DE L'EUROPE	2018
JOUBREIL Maxime	PERSONNALITE QUALIFIEE	2020
LE BOUGEANT Didier	CONSEIL DEPARTEMENTAL D'ILLE-ET-VILAINE	
LEGRAND Joseph	MISSION LOCALE DE FOUGERES	2018
DE LIMA Manuel	RECTORAT D'ACADEMIE – DAREIC	2018
MARTINS DA SILVA Joël	PERSONNALITE QUALIFIEE	2018
MOREL Valérie	CRIJ DE BRETAGNE	2018
PICHOT Franck	CONSEIL DEPARTEMENTAL D'ILLE-ET-VILAINE	
PREVOTEAU Nicolas	PERSONNALITE QUALIFIEE	2018
REVEL Florence	PERSONNALITE QUALIFIEE	2020
TRAVERS Thierry	CONSEIL DEPARTEMENTAL D'ILLE-ET-VILAINE	
TRUBERT Brigitte	PERSONNALITE QUALIFIEE	2020

MEMBRES DU BUREAU de JTM

FONCTION	NOM
PRESIDENT	DIULEIN Alain
VICE-PRESIDENT	LEGRAND Joseph
VICE-PRESIDENTE	TRUBERT BRIGITTE
TRESORIER	LEGRAND Joseph
TRESORIER ADJOINT	
SECRETAIRE	GRIER Nolwenn
SECRETAIRE-ADJOINT	HAMON Emmanuel

Le Bureau a été renouvelé en 2016, conformément aux statuts et sera renouvelé en 2018.

Les grandes décisions de 2010 à 2016 :

Après 6 ans de travail sur le projet associatif et sur la stratégie de mise en place de celui-ci, les instances statutaires ont décidé pour 2016-2018 de prioriser une stabilisation et une consolidation des actions autour des stratégies suivantes.

- . Développement régional et ouverture à tous les jeunes (décision en 2011)
- . Favoriser la mixité (décision en 2014)
- . Prioriser les publics qui ne sont pas touchés (meilleure info, travail avec les partenaires insertion et handicap)
- . Consolidation des compétences des salariés (plan de formation – décision en 2014)
- . Mise en place d'une fonction de coordination à JTM (décision en 2012)
- . Rapprocher les bénévoles et les salariés (décision en 2013)
- . Rajeunir le CA (décision en 2010)
- . Une stratégie de mise en action du projet associatif (2015)
- . Structurer l'existant autour de la notion de parcours de mobilité et essayer les expérimentations (2016)

ANNEXE AU RAPPORT MORAL : VIE DE L'ÉQUIPE



Discussion sur la place des salariés au conseil d'administration de JTM – Janvier 2016

SALARIES

En 2016 l'équipe professionnelle est composée comme suit :

1 Directrice – Animatrice de réseaux : (ETP - CDI)

Carole ZANDONA: *management, gestion budgétaire (demande de subvention, bilan), gestion de projet, animation de réseaux des partenariats breton (plateforme) et étrangers, animation des actions de formation, de participation de jeunes, chargée de communication. Suivi des actions de parcours de mobilité accompagnements PVE et BIJ de Saint-Malo à Jersey*

1 coordinateur : (ETP – CDI)

Esteban VALLEJO– *Coordination d'équipe, Suivi des actions de parcours de mobilité. Animation du réseau régional des missions locales, Participation active à l'action de formation de la plateforme...*

1 Secrétaire-Comptable (ETP-CDI) :

Patricia LEBRETON : *Accueil, comptabilité, gestion, social, virements, suivi des conventions*

1 chargée d'accueil, de communication et de participation des jeunes (ETP – CDD/CUI)

Teresa BELMONTE VILA, *Accueil, bourses, animation «Rencontres» et «ateliers partir pourquoi pas moi ?», chargée de communication, prospection de partenaires espagnols, en charge du projet sur le développement durable du conseil départemental 35*

1 animateur coordinateur de projet : (ETP – CDD/Contrat de pro)

Esteban VALLEJO– *Coordination des actions de formation départ et retour pour les jeunes et animation de la session départ, Mise en place d'une expérimentation : parcours de mobilité pour les métiers de l'animation en Espagne*

L'accompagnement des jeunes - les chargées de mission mobilité internationale (ETP)

Aurore LEBRETON (ETP - CDI) *En charge des stages professionnels à l'étranger PEI, ARIANE et ATLAS en partenariat avec les acteurs locaux et internationaux*

Laurence LEFEUVRE-QUÉNOT (ETP - CDI) / Adèle BUCHET (ETP – CDD remplacement CIF)
En charge des actions citoyennes : Service Volontaire Européen et bourses 35, jurys

Marie-Hélène POUPEL (ETP - CDI)

En charge avec la directrice du territoire de Saint-Malo – de Jersey Day à la mise en place de parcours et spécialisée dans les questions « administratives » : de l'animation d'un atelier sur le sujet aux relations partenariales multi-acteurs (Pôle Emploi, CPAM, Assurances, Région Bretagne...).

En charge d'ATLAS Bénin et de PELICAN, d'Auberge BELGIQUE

**Missions transversales : accueil, tenues de stand,
Soit un total de 5,99 ETP sur l'année (5,99 ETP en 2015).**

1 jeune sur deux accompagné part en mobilité et nécessite 17,5 heures d'accompagnement (9 heures si pas de départ).

STAGIAIRES :

En 2016, 9 stagiaires ont été accueillis au sein de JTM :

Rodolphe RICHARD, étudiant en Master 2 « Jeunesse, politiques et prises en charge » en stage en alternance du 4 janvier au 30 juin 2016 (3 semaines de présence sur 4 en entreprise) dont le sujet de stage a été : Favoriser la mobilité internationale des « jeunes avec moins d'opportunités » : mise en place d'une action collective en faveur du droit à la mobilité pour tous.

Riyad BENDJAMAA, collégien en 3^{ème}, pour un stage d'observation de 3 jours (du 13 au 15 janvier 2016) en comptabilité.

Pauline BRISSET, en formation à l'AMISEP, pour un stage de 3 semaines (du 8 au 26 février 2016) pour découvrir le métier d'agent d'accueil.

Winnie OUAMBO, lycéenne en seconde Baccalauréat Professionnel Gestion-Administration, pour un stage de 3 semaines (du 7 mars au 25 mars 2016) pour réaliser des tâches administratives et participer à l'accueil.

Alix CURRAN DE LA MORINAIS, stage d'initiation d'une semaine dans le cadre du dispositif MLDS (du 29 mars au 1^{er} avril 2016) pour découvrir des méthodes d'animation et participer à l'organisation logistique.

Chéhérazade DUCHENE, dans le cadre d'une POP du CLPS (du 29 mars au 1^{er} avril 2016) pour observer le déroulement d'une animation avec les jeunes et découvrir des outils d'éducation populaire.

Sergio MARTINEZ, étudiant mexicain en Master of Science in International Marketing à l'ESC Rennes, pour un stage de 15 semaines (du 29 août au 9 décembre 2016) dont les principales missions ont été la mise en place d'une méthodologie de prospection, la consolidation et le développement de partenariats internationaux, recherche de structures de stage en Europe, mise en place d'un réseau d'offres de stage à l'international, aide à l'animation de réseaux sociaux, traduction/rédaction d'argumentaires, convention de stage, aide à la rédaction de CV en espagnol.

Sylvie AHMED, étudiante en BTS 2^{ème} année Assistant Manager, pour un stage de 6 semaines (du 7 novembre 2016 au 16 décembre 2016) pour optimiser et valoriser les rapports de séjour à l'accueil, pour organiser des tableaux de partenaires français/étrangers, pour participer à l'animation d'un temps collectif (rencontre JTM) et pour organiser un déplacement à l'étranger.

Aliénor BRULE, collégienne en 3^{ème}, pour un stage d'observation de 3 jours (du 6 au 8 décembre 2016).

FORMATION DU PERSONNEL EN 2016 :

- ✓ Formation DEJEPS, Développement de projets, territoires et réseau : Esteban Vallejo du 02 mars 2015 au 01/07/2016 (Contrat de pro)
- ✓ Formation « Séminaire des structures d'envoi et d'accueil SVE » suivie par Laurence LEFEUVRE-QUÉNOT du 12 au 15 avril 2016
- ✓ Formation « Gestion du stress et du temps » suivie par l'équipe les 4 et 5 juillet 2016 (plan de formation)
- ✓ Formation « Le pouvoir de l'éducation non formelle » suivie par Marie-Hélène POUPEL du 26 septembre au 1^{er} octobre 2016
- ✓ Formation Erasmus+ « Project Factory – formation pour développer des partenariats trans-sectoriels pour les jeunes “à risque” et les nommés NEET suivie par Carole ZANDONA du 17 au 22 octobre 2016
- ✓ Formation « Le travail en équipe » suivie par l'équipe le 8 novembre 2016 (plan de formation)
- ✓ CIF Laurence LEFEUVRE-QUÉNOT du 3 octobre 2016 au 23 juin 2017 pour une formation « Assistant RH »

ANNEXE AU RAPPORT MORAL : FICHES DE POSTE FB !



Bonjour,
 J'ai été accompagné par JTM il y a quelques années dans le cadre d'un Service Volontaire Européen à Séville en Espagne auprès de personnes migrantes. Cette expérience enrichissante tant humainement que professionnellement m'a amené par la suite à voyager et à vivre dans différents pays africains (Maroc, Sénégal, Burkina Faso et dernièrement Madagascar) en travaillant en particulier dans le domaine de l'accès à l'eau potable.
 De retour en France, je m'investis dans le milieu associatif et effectue une formation de coordination de projets d'éducation populaire avec les Ceméa Pays de la Loire. C'est à JTM que je mets désormais en pratique la coordination de projets et d'équipe ainsi que l'animation de territoires et de réseaux autour d'un projet associatif qui m'est cher: l'accès à la mobilité internationale pour tous et toutes.
 J'anime en particulier les séminaires de préparation au départ (voir photo) et développe de nouveaux projets thématiques avec les jeunes et les partenaires bretons et étrangers intéressés.
 A bientôt,
 Esteban Vallejo
 #JTM #équipedutravail #bonjour

Jeunes à Travers le Monde
 Publié par Checo Martinez Garibay · 21 septembre 2016

Bonjour à tous, toute notre équipe vous souhaite un bon mercredi!
 #JTM #équipedutravail #bonjour



Bonjour,
 Je m'appelle Aurore, je suis chargée de mission mobilité à Jeunes à Travers le Monde depuis Novembre 2015. Je m'occupe principalement de l'accompagnement sur les stages professionnels mais je m'occupe aussi du programme collectif AUBERGES, des relations avec les structures étrangères, des traductions et des corrections en anglais. A partir de Novembre, j'animerai d'ailleurs un atelier de CV en anglais!
 JTM m'a offert un poste qui rassemble tout ce que je recherchais : la dimension internationale, parler en anglais, accompagner les jeunes dans leur projet et faire qu'ils se concrétisent), la coordination et le montage de projets, ouverture au monde... Bref pour moi c'est le top du top!
 Auparavant, j'ai travaillé dans la traduction à Paris pendant 2 ans, dans la publicité à Hull (Yorkshire) pendant 2 ans et 1/2, en tant qu'assistante de française à Leeds (Yorkshire) au pair à Galway en Irlande. Il m'a donc fallu un peu de temps pour trouver ma route!
 Merci JTM et Mention spéciale à ma petite sœur qui m'a transféré l'offre d'emploi parue sur la page Facebook de « Jeunes à Travers le Monde »!
 Aurore Lebreton Profil Pro
 #JTM #équipedutravail #bonjour

Jeunes à Travers le Monde a ajouté 2 photos
 Publié par Carole Zandone Profil Pro · 6 octobre 2016 · 6
 45 minutes avant la fin des études... et 15 minutes après!
 Merci à Rodrigue pour ces 6 mois passés à JTM.
 On te souhaite de nombreux projets de voyages et de découvertes...
 Tes écrits sont consultables sur l'espace pro de www.etrouvaillespourlemonde.org



1 103 personnes atteintes

Booster la publication

vous informe et accompagne dans vos projets els à l'étranger. Que vous ayez 16 ou 35 ans, avec est que vous « colorisez » votre cv et votre vie par jour à 6 mois selon votre choix. C'est votre projet fit ou grand!
 L'insertion, mon rôle de facilitatrice vous permettra séjour à l'étranger. Je travaille aussi en partenariat

Jeunes à Travers le Monde
 Publié par Checo Martinez Garibay · 21 décembre 2016 · 6

Bonjour,
 Je suis Patricia...
 En charge de la fonction support comptabilité... elle est aussi un support en anglais et au quotidien sur tous les sujets RH et pour toute l'équipe de salariés et de bénévoles!
 Un grand merci pour ces quelques années passées à JTM (depuis avant l'invention des ordinateurs de bureaux!) et pour une adaptation permanente!
 JTM
 #JTM #équipedutravail #bonjour



1 209 personnes atteintes

Booster la publication

J'aime Commenter Partager

100% J'aime · 8 autres personnes Chronologique

Jérémy Gaufrer Merci Patricia pour ton travail au sein de #TeamJTM #Europe #Mobilité #Faietaecompta J'aime · Répondre · Contacter · 21 décembre 2016, 10:28

Bonjour!
 Je m'appelle Adèle Buchet. Je remplace Laurence Lefevre jusqu'à juin 2017 et je travaille particulièrement à l'accompagnement des jeunes intéressés par le Service Volontaire Européen.

Je suis également les programmes de bourses JTM35 (jusqu'à 500 euros) et les bourses projets citoyens (jusqu'à 2000 euros)... A cliquer la suite



#JTM #équipedutravail #bonjour

Bonjour!
 Je m'appelle Teresa Belmonte. Je gère l'accueil (conseils pour un stage Ariane, Atlas ou SVE) et la communication à JTM et anime les rencontres de jeunes bénéficiant d'une bourse JTM35, dispositif pour les âgés entre 16 et 35 ans d'Ile de France qui a pour but de compléter financièrement (jusqu'à 500 euros) leur projet de mobilité (emploi, volontariat, Wwoofing, certains types de stages).
 Je reprends mon poste cette semaine doucement après mon congé de maternité... À très vite!
 #JTM #équipedutravail #bonjour



#JTM #équipedutravail #bonjour



1 209 personnes atteintes

Booster la pu



#JTM #équipedutravail #bonjour

RAPPORT

D'ACTIVITES

2016

JTM

LA MOBILITE INTERNATIONALE POUR TOUS LES JEUNES

JTM : Objet

- . Aider au développement des échanges de jeunes désirant requérir à une expérience internationale en favorisant l'envoi et l'accueil de jeunes de 16 à 35 ans, en insertion, professionnels et étudiants, dans des entreprises, collectivités ou organismes étrangers.
- . Assurer la liaison avec les services ou organismes publics, para-publics ou privés français ou étrangers, susceptibles d'aider à la réalisation des buts de l'association
- . Sensibiliser les entreprises sur l'envoi et l'accueil de jeunes professionnels sur l'étranger
- . Faciliter l'accueil de stagiaires ou d'étudiants dans des structures de formation ou d'entreprises sur le territoire français et notamment en Bretagne.

JTM : Un projet associatif en trois points

- . 1 : favoriser l'insertion professionnelle des jeunes – Développer leur professionnalisme à travers une mobilité internationale
- . 2 : permettre aux jeunes de devenir des citoyens, acteurs autonome de leur projet
- . 3 : Favoriser une démarche partenariale pour la mobilité internationale des jeunes

JTM : Des missions

- . Donner la possibilité aux jeunes et plus particulièrement aux jeunes en insertion sociale et professionnelles, de réaliser une mobilité internationale ;
- . Mettre en place des partenariats dans les territoires afin de toucher tous les jeunes, notamment ceux des territoires ruraux et ceux ciblés par la politique de la ville ;
- . Donner plus à ceux qui en ont le moins tout en favoriser la mixité sociale ;
- . Informer les jeunes sur les dispositifs de mobilité internationale existants à travers son site internet et les permanences et info-collectives

JTM : Une pédagogie de valorisation de la compétence mobilité internationale

L'individu est au cœur de l'accompagnement individuel et collectif. L'objectif est de le rendre acteur autonome de son projet (de mobilité) mais également de comprendre son environnement (institutions départementales, régionales, européennes...).

Chaque candidat à une expérience à l'étranger est suivi par une personne référente tout au long de son parcours (avant, pendant et après) :

- . **prescription** par les partenaires de Bretagne, notamment d'Ille-et-Vilaine
- . **entretien individuel** en français et en langue étrangère pour définir la faisabilité et les contours du projet.
- . **recherche de la structure d'accueil** en lien avec le participants (avec nos partenaires étrangers).

- . **conventionnement** de la mobilité (contrat ou convention tripartite)
- . **préparation administrative** (détachement, assurances, Pôle Emploi...)

Une session de **préparation au départ** répond aux objectifs suivants :

- . Permettre aux candidats d'être préparés au départ administrativement et culturellement,
- . Permettre aux participants d'inclure leur projet de mobilité dans leur parcours de vie,
- . Permettre la rencontre entre des jeunes de différents horizons et aux projets divers :
 - Mixage volontaire / stagiaire et mixage social,
 - Rencontre avec d'anciens participants,
 - Permettre aux participants de se questionner sur la citoyenneté européenne.

. La **mobilité**.

Une fois arrivé dans le pays, le jeune reste en contact avec le référent de JTM. Les premiers jours sont souvent difficiles et les coups de téléphone nombreux pour les aider à trouver un logement, régler des problèmes administratifs ou juste pour les rassurer. Des bilans mensuels sont demandés ensuite aux participants.

Le partenaire sur place (entreprise ou association) suit le stagiaire dans la partie évaluative de la compétence métier, mais également socio-professionnelle (adaptation au cadre de travail...) ainsi que des 8 compétences clés auxquelles la **compétence mobilité internationale** est ajoutée.

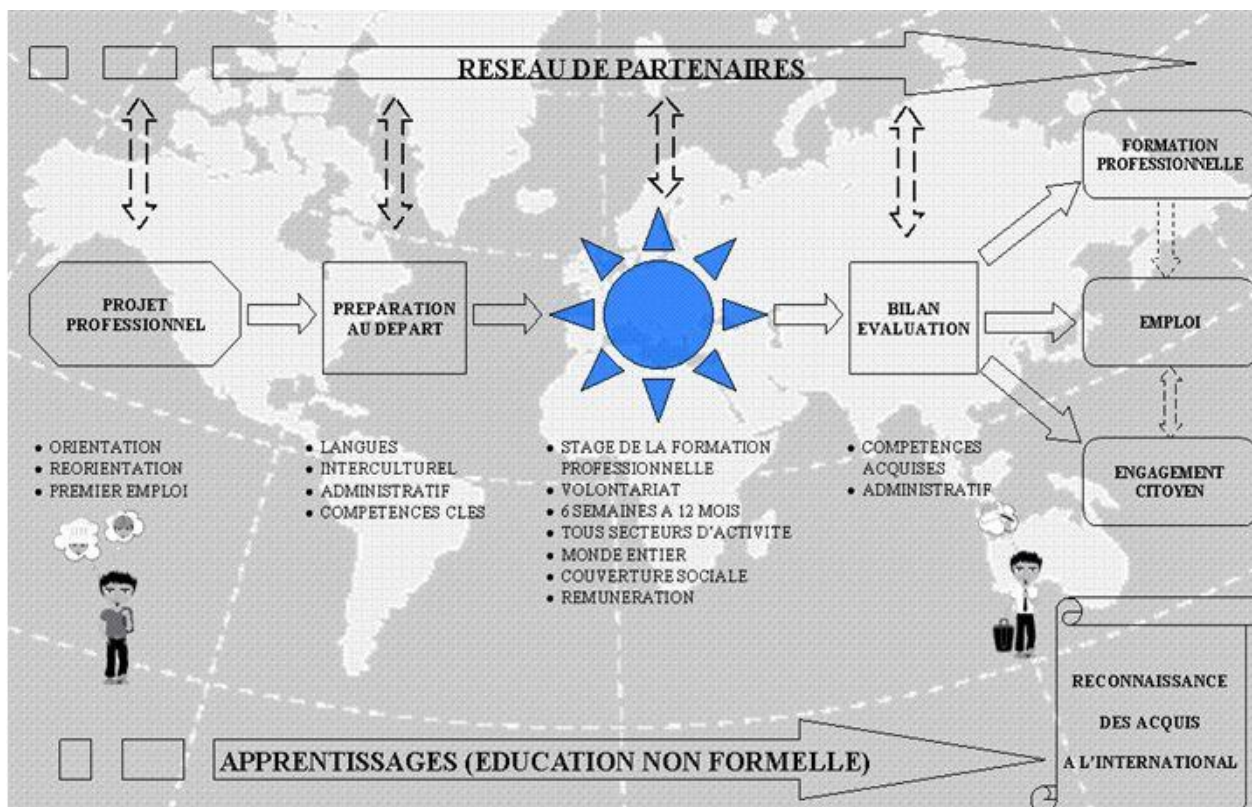
En cas de retour anticipé, JTM reçoit le jeune pour faire le bilan et surtout pour l'écouter. Nous tentons de briser le sentiment d'échec pour en faire un levier vers d'autres expériences. Les jeunes sont en parallèle accompagnés par les partenaires de l'insertion ou de la recherche d'emploi.

Au retour, le candidat participe à une **session de bilan/perspectives** et rédige un rapport de séjour qui relate son expérience et qui sera mis à disposition du public à JTM. Les objectifs sont :

- . Faire le bilan de sa mobilité (mettre des mots et finaliser les éléments administratifs),
- . Permettre la rencontre entre des jeunes de différents horizons et aux projets divers : **Mixage volontaire / stagiaire et mixage social**, rencontre avec de futurs participants,
- . Permettre aux participants d'inclure leur projet de mobilité dans leur parcours de vie :
 - **Valoriser l'expérience,**
 - **Se projeter dans le futur**
 - **Identifier les compétences !**

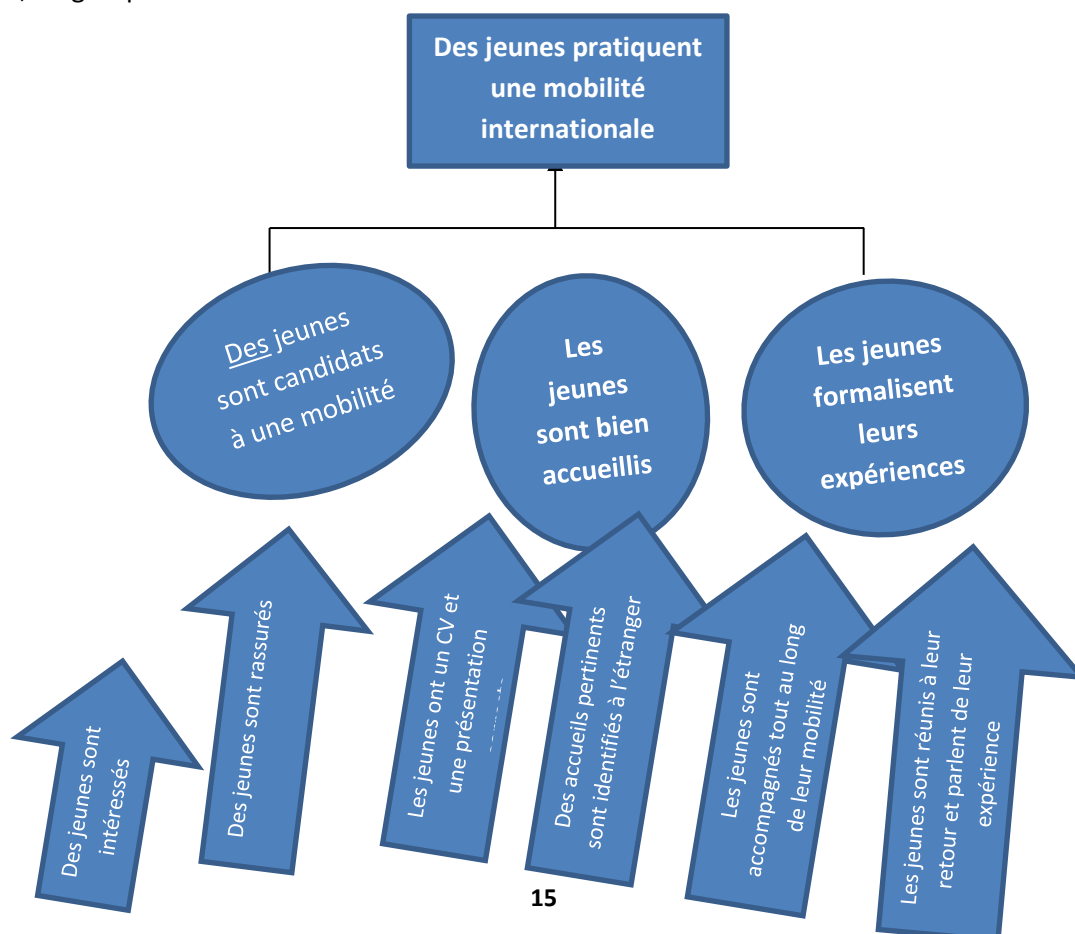
La base de données informatique mise en œuvre en 2010 nous permet d'**optimiser le suivi** post mobilité des anciens participants pour obtenir de leur nouvelles ou pour les solliciter dans le cadre d'un témoignage (forums, Assemblée générale, événements divers).

En 2016, toutes les personnes engagées dans les programmes de JTM ont participé à des séminaires de préparation au départ et de bilan au retour.



JTM : Une stratégie d'intégration de tous les jeunes

Afin de rendre accessible ce processus d'**autonomisation** des jeunes et de **lever les freins cognitifs et conatifs à la mobilité** une stratégie de mise en place de parcours pas à pas a été initiée en 2015. Selon le degré d'autonomie et de défis à relever en termes d'employabilité les jeunes peuvent participer à une première étape de mobili/(té)/sation qui sera le premier pas vers une mobilité plus longue, en groupe ou en individuel...



Cette stratégie fait suite à un audit qualitatif en 2014 et traduit bien l'accompagnement de JTM pour les jeunes de Bretagne. Il convient d'y ajouter la démarche participative pour et par les jeunes.

JTM : Une priorité : donner plus à ceux qui en ont le moins

Donner la chance à tous les jeunes de réaliser une mobilité internationale, notamment les plus éloignés de la mobilité en mettant en place une construction partenariale et territorialisée afin de toucher tous les jeunes, notamment ceux des territoires ruraux et des Zus ou des publics spécifiques.

JTM : Des outils d'autonomisation progressive basés sur une démarche territoriale, sectorielle et partenariale

La mission **d'information et de mobilisation** des jeunes a pour objectif de **lever les freins à la mobilité...** avec la mise en place d'événement de valorisation par et pour les jeunes, d'interventions auprès de professionnels ou de jeunes ciblés par ceux-ci, d'interventions « Partir pourquoi pas moi : attentes et craintes », de journées de déblocage linguistique en groupe.

La mission **favoriser l'insertion professionnelle des jeunes** répond aux besoins des jeunes suivis par les missions locales, l'information jeunesse, pôle emploi ou les bénéficiaires du RSA qui rencontrent des difficultés dans la construction de leur projet professionnel ou leur parcours d'insertion professionnelle. Des premières expérimentations (14 départs en 2014 - 72 départ en 2015) avec **Jersey day avec le BIJ de Saint-Malo** et **Parcours de mobilité avec la mission locale de Fougères**, nous avons continué à co-inventer avec les pro et les jeunes et les moins jeunes : **Une ferme envie de bouger (Maurepas)**, **Diagnostique sur les frein à la mobilité en secteur rural sur le pays de Vallon de Vilaine (12)**, **Parcours vers l'emploi et mobilité avec le CLPS de Saint-Malo**, (13) ou à mobiliser les programmes adaptés mis en place par les partenaires pour 144 mises en mouvement de jeunes Ille-et-Vilaine. De l'expérimentation, on passe au dispositif : **1^{er} pas**

Pour les jeunes qui souhaitent tester un métier ou consolider leurs compétences à travers la construction de leur projet personnel ou professionnel, nous avons continué **Auberge** et **Atlas Bénin** et mise en place **Animation** et nommé cette étape : **découverte**

L'étape suivante s'adresse à ceux qui possèdent une formation professionnelle et qui sont en situation de précarité (jeunes suivis par les missions locales, les ALI, les demandeurs d'emploi) avec le fil **d'Ariane** qui a été interrompu pour quelques mois pour cause de changement de programmation européenne et **ATLAS** qui permet toujours de lever des montagnes ! Et Pélican, une bonne façon de trouver un **Job à Londres** !

La mission de permettre aux jeunes de devenir des citoyens, acteurs autonomes de leur projet, se décline, notamment grâce aux **Bourses JTM 35** et **Projet citoyen** dans le cadre de la gestion des bourses du conseil départemental 35. Des **séminaires de préparation au départ et au retour** de 7 jours, co-crées avec **Anime et Tisse et Luciole** (l'animation est assurée à l'interne depuis avril 2015 faute de moyens financiers suffisants), des **rencontre** d'un après-midi ou la participation aux **formations partir pour être solidaire** du **CRIDEV**, qui sont des lieux de valorisation de la compétence acquises, des lieux d'échanges, mais surtout des lieux du vivre ensemble, favorisant la mixité, tout comme **Esprit d'entreprendre**.

En bref : une association favorisant la mixité des jeunes et l'accès de tous à la mobilité, notamment ceux qui en sont le plus éloignés.

Mais comment JTM arrive à faire tout ceci ! Un CA multiacteurs engagé, Une équipe motivée, Des partenariats solides et une structuration de réseau innovante sur le territoire : la **plateforme bretonne de mobilité européenne et internationale**.

SYNTHESE 2016

Nombre total de départs : 510

Origine géographique :

Département des Côtes d'Armor : 16

Département du Morbihan : 9

Département du Finistère : 2

Département d'Ille-et-Vilaine : 483

Liste des départs (hors abandon) par canton en Ille-et-Vilaine :

	Nb	Canton	Nb
Antrain	8	Grand-Fougeray	2
Argentré-du-Plessis	1	Guichen	15
Bain-de-Bretagne	6	Janzé	15
Betton	4	La Guerche-de-Bretagne	10
Bruz	15	Le Rheu	13
Cancale	4	Liffré	10
Cesson-Sévigné	9	Montauban-de-Bretagne	4
Châteaubourg	3	Montfort-sur-Meu	7
Châteaugiron	15	Redon	26
Combourg	10	RENNES (20 hors 35000)	175+38
Dinard	2	SAINT MALO	40
Dol-de-Bretagne	15	VITRE	11
Fougères	25		
		Total	483

23 personnes suivis par un Animateur Local d'Insertion (CD35),

115 bourses ont été versées à des publics prioritaires

15 bourses versées à des publics en situation de handicap

La solidarité internationale :

Nombre de départs dans le cadre de projets de **solidarité internationale** : **92+10 = 102**

Nombre de départs Maroc (7), Madagascar (6), RSA (48), Jersey (38 des CJS + 37 BIJ de Saint Malo, et 14 parcours vers l'emploi)

BILAN DES DEPARTS POUR L'ANNEE 2016

Dispositifs	nombre de départs 2016	nombre de départs 2015
1^{er} pas - Bourse JTM 35	144	53+24
Saint Malo	79	45
Fougères/Vitré	8	6+24
PVV	9	2
QPV - Rennes	38	/
Redon	10	/
Découverte	41	17
Auberge uk	19	13
SVE CT	2	
Atlas Bénin	10	4
Animation	10	/
Mobilités individuelles	53	17
ARIANE (Erasmus + ex Leonardo)	30	35
PEI	5	
Atlas	18	26
Pélican – Job à Londres	0	13
Divers	32	17
Echange sur le développement durable	18	
SVE	14	6
Esprit d'entreprendre		12
Une ferme envie de Bouger		5
Total Mobilités accompagnées	270	174
BOURSES	nombre de départs 2016	nombre de départs 2015
Bourse JTM 35	118	320
Bourse JTM 35 SI	92	
Bourse Projet citoyen 35	30	19
Total Bourses	240	339
Total	510	513

RAPPORT FINANCIER

I – COMPTE DE RESULTAT DE L'ASSOCIATION POUR 2016

Analyse de l'exploitation : principales variations

Au cours de l'exercice 2016, l'association a réalisé un résultat d'exploitation de 30 794 €.

Les principales variations sont les suivantes :

- baisse de la subvention du CD 35 de – 50 840 € (choix politique d'une baisse importante en échange d'un engagement de soutien constant durant la durée du mandat.)
- hausse des autres subventions utilisées (Erasmus +, autres CG, Crédit agricole) de 101 034 €
- hausse des frais de personnels de 4 830 €
- baisse des aides accordées aux jeunes : 11 576 €

Résultat exceptionnel

Le résultat exceptionnel est de 27 630 €

Résultat financier

Le résultat financier est de 4 315 €.

Résultat de l'exercice

L'exercice 2016 se solde par un excédent de 62 739 €.

II – BILAN DE L'ASSOCIATION POUR 2016

A l'actif

La trésorerie est stable : 653 149 €.

De plus, elle doit permettre de faire face aux dettes exigibles (359 027 € = charges et loyer 2016 ainsi qu'aux charges de fonctionnement de l'association et aux autres départs 2017).

Au passif

Les fonds propres augmentent de 62 739 €.

Les dettes (359 027 €) sont en augmentation par rapport à l'année précédente (du aux subventions pour départs 2016: elles comprennent les charges sociales versées au cours du premier trimestre de l'année suivante et toutes les aides restant à verser au 31 décembre 2016 dans le cadre des programmes (bénéficiaires partis en 2016 mais n'ayant pas encore perçu l'intégralité de l'aide prévue).

Analyse du compte de résultat 2016

Recettes		Dépenses		
	Montant		Montant	
Subv Conseil Départemental	388 000	Frais généraux	142 598	
Autres Subventions utilisées (1)	225 312	Charges de personnel	251 238	
Subvention Utilisée (1) Autres CD	12 426	Impôts et taxes	1 739	
Autres recettes*	50 771	Aides accordées aux jeunes	250 811	
Produits financiers	4 315	Autres charges*	1 162	
Produits exceptionnels	28 787			
Excédent			62 739	
TOTAL	710 287	TOTAL	710 287	

(1) *Subventions utilisées = Subventions perçues – Subventions non utilisées + Subventions des exercices antérieurs utilisées*

- *Autres recettes : adhésions + transfert de charges*
- *Autres charges : amortissement, charges exceptionnelles*
- *+ aide à l'emploi*

Synthèse du résultat 2016

EXPLOITATION	30 794	
FINANCIER	4 315	
EXCEPTIONNEL	27 630	
TOTAL	62 739	
CONTRIBUTIONS VOLONTAIRES :		
Prestation en nature		
Bénévolat		

Analyse du Bilan 2016

ACTIF				
	2016	2015	Variation	
Immobilisations	930	1 551	+ 279	
Créances & autres créances	51 463	43 927	+ 9 908	Dont : FEJ (25 Ke), aide à l'emploi (7 Ke), facturation SVE (11 Ke)
Disponibilités	653 149	638 454	+14 695	Erasmus perçu d'avance (Fonds dédiés = 284 Ke)
Charges constatées d'avance	749	722	+27	
TOTAL	706 291	684 654		

Justification de la trésorerie au 31/12/2016

TRESORERIE (A)	653 149	
<i>Bourses 2016 exigibles</i>	+ 109 082	
<i>Subventions perçues pour les départs 2017</i>	+ 274 386	
<i>Dettes fournisseurs exigibles</i>	+ 27 498	
<i>Autres dettes (dont fiscales & sociales) exigibles</i>	+ 57 143	
<i>Subventions & adhésions 2016 à percevoir</i>	- 27 648	
<i>Aide à l'emploi à percevoir</i>	- 7 625	
TOTAL (B)	432 836	<i>Pour mémoire 2015</i>
Solde pour faire face aux départs (hors Europe 2017) & aux frais de fonctionnement, début 2017 (A-B)	+ 220 313	+ 172 587
Pour Mémoire : FONDS PROPRES (Cf Bilan)	+ 205 207	+ 173 331

ASSOCIATION JEUNES A TRAVERS LE MONDE
BILAN ACTIF

page 1

Période du 01/01/2016 au 31/12/2016

DÉTAILLÉ Présenté en Euros

Edité le 28/04/2017

ACTIF	Exercice clos le 31/12/2016 (12 mois)				Exercice précédent 31/12/2015 (12 mois)	
	Brut	Amort. & Prov	Net	%	Net	%
IMMOBILISATIONS INCORPORELLES:						
Frais d'établissement						
Frais de recherche et développement						
Concessions, brevets, droits similaires	20 914	20 914	0	0,00	0	0,00
2050000000 LOGICIELS	11 376		11 376	1,81	11 376	1,88
20500100000 LOGICIELS_BUREAUTIQUE	9 538		9 538	1,35	9 538	1,30
28050000000 AMORT LOGICIEL		11 376	-11 376	-1,80	-11 376	-1,88
28050100000 AMORT LOGICIELS_BUREAUTIQUE		9 537	-9 537	-1,34	-9 537	-1,30
Fonds commercial						
Autres immobilisations incorporelles						
Immobilisations incorporelles en cours						
Avances & acomptes sur immobilisations incorporelles						
IMMOBILISATIONS CORPORELLES:						
Terrains						
Constructions						
Installations techniques, matériel & outillage industriels						
Autres immobilisations corporelles	37 212	37 212	0	0,00	900	0,13
21810000000 INST.GENE.AGENC.AMENAG.DIVERS	2 920		2 920	0,41	2 920	0,43
21830000000 MAT.BUREAU & INFORMATIQUES	1 488		1 488	0,21	1 488	0,22
21870000000 MATERIEL INFORMATIQUE	32 804		32 804	4,84	32 804	4,79
28181000000 AMORT INSTALL.GENE.AG.AMENAG.		2 920	-2 920	-0,40	-2 920	-0,42
28183000000 AMORT MAT. BUREAU ET INFORMAT.		1 488	-1 488	-0,20	-1 488	-0,21
28187000000 AMORTISSEMENT MATERIEL INFORMAT.		32 804	-32 804	-4,83	-31 904	-4,88
Immobilisations grevées de droit						
Immobilisations corporelles en cours						
Avances & acomptes sur immobilisations corporelles						
IMMOBILISATIONS FINANCIERES:						
Participations	64		64	0,01	15	0,00
20100000000 TITRE DE PARTICIPATION	64		64	0,01	15	0,00
Créances rattachées à des participations						
Titres immobilisés de l'activité de portefeuille						
Autres titres immobilisés						
Prêts						
Autres immobilisations financières	865		865	0,12	635	0,09
27520000000 DEPOT ET CAUTIONNEMENT	865		865	0,12	635	0,09
TOTAL (I)	59 056	58 126	930	0,13	1 551	0,23
STOCKS ET EN COURS:						
Matières premières, approvisionnements						
En cours de production de biens et services						
Produits intermédiaires et finis						
Marchandises						
Avances & acomptes versés sur commandes	3 442		3 442	0,49	3 384	0,49
40910000000 FRs, AVANCES & ACOMPTEs	3 442		3 442	0,49	3 384	0,49
Créances usagers et comptes rattachés	11 446		11 446	1,62	473	0,07
41100000000 CLIENT COLLECTIF	4 640		4 640	0,66	473	0,07
41810000000 Clients, factures à établir	6 806		6 806	0,96		
Autres créances						
. Fournisseurs débiteurs	356		356	0,05	35	0,01
40110000000 FOURNISSEURS	356		356	0,05	35	0,01
. Personnel	89		89	0,01	89	0,01
42100000000 REMUNERATIONS DUES	89		89	0,01	89	0,01
. Organismes sociaux	857		857	0,12	279	0,04
43710000000 CHEQUES RESTAURANT	857		857	0,12	279	0,04

ASSOCIATION JEUNES A TRAVERS LE MONDE
BILAN ACTIF

page 2

Période du 01/01/2016 au 31/12/2016

DÉTAILLÉ Présenté en Euros

Edité le 26/04/2017

ACTIF	Exercice clos le 31/12/2016 (12 mois)				Exercice précédent 31/12/2015 (12 mois)	
	Brut	Amort. & Prov	Net	%	Net	%
. Etat, impôts sur les bénéfices						
. Etat, taxes sur le chiffre d'affaires						
. Autres	35 273		35 273	4,99	39 667	5,79
40980000000 Frs, Avoir à recevoir					89	0,01
40870000000 DIVERS PDTS A RECEVOIR	35 273		35 273	4,99	39 579	5,78
Valeurs mobilières de placement						
Instruments de trésorerie						
Disponibilités	653 149		653 149	92,46	638 454	93,26
51210000000 CMB	24 407		24 407	3,46	15 639	2,28
51211000000 LIVRET CMB	3 650		3 650	0,52	1 567	0,23
51220000000 CREDIT AGRICOLE	9 815		9 815	1,39	8 146	1,19
51221000000 LIVRET_A_CA	78 143		78 143	11,06	77 562	11,33
51223000000 COMPTE SUR LIVRET_CA	487 156		487 156	68,97	485 794	70,96
51225000000 CMB_PLACEMENT TRESO PRO	40 000		40 000	5,86	40 000	5,84
51226000000 CA_PLACEMENT TRESO PRO	9 693		9 693	1,37	9 693	1,42
53100000000 CAISSE	250		250	0,04	2	0,00
53140000000 CAISSE_DEVISES	35		35	0,00	52	0,01
Charges constatées d'avance	749		749	0,11	722	0,11
48000000000 CHARGES CONST.AVANCE	749		749	0,11	722	0,11
TOTAL (II)	705 361		705 361	99,87	683 104	99,77
Charges à répartir sur plusieurs exercices (III)						
Primes de remboursement des emprunts (IV)						
Ecart de conversion actif (V)						
TOTAL ACTIF	764 417	58 126	706 291	100,00	684 654	100,00

ASSOCIATION JEUNES A TRAVERS LE MONDE
BILAN PASSIF

page 3

Période du 01/01/2016 au 31/12/2016

DÉTAILLÉ Présenté en Euros

Edité le 26/04/2017

PASSIF	Exercice clos le 31/12/2016 (12 mois)		Exercice précédent 31/12/2015 (12 mois)	
FONDS ASSOCIATIFS ET RESERVES:				
FONDS PROPRES				
Fonds associatifs sans droit de reprise	57 297	8,11	57 297	8,37
10240000000 APPORT SANS DROIT DE REPRISE	57 297	8,11	57 297	8,37
Ecarts de réévaluation				
Réserves	116 034	16,43	66 119	9,88
10680000000 AUTRES RESERVES	116 034	16,43	66 119	9,88
Report à nouveau				
Résultat de l'exercice	62 739	8,88	49 915	7,20
AUTRES FONDS ASSOCIATIFS				
-Fonds associatifs avec droit de reprise				
. Apports				
. Legs et donation				
. Résultats sous contrôle de tiers financeurs				
-Ecarts de réévaluation				
-Subventions d'investissement sur biens non renouvelables				
-Provisions réglementées				
-Droits des propriétaires (commodat)				
TOTAL (I)	236 070	33,42	173 331	25,32
PROVISIONS POUR RISQUES ET CHARGES				
TOTAL (II)				
FONDS DEDIÉS				
. Sur subventions de fonctionnement	274 386	38,85	297 165	43,40
10400000000 FONDS DEDIES	274 386	38,85	297 165	43,40
. Sur autres ressources				
TOTAL (III)	274 386	38,85	297 165	43,40
DETTES				
Emprunts et dettes assimilées				
Avances & acomptes reçus sur commandes en cours				
Fournisseurs et comptes rattachés	27 498	3,80	6 140	0,90
40110000000 FOURNISSEURS	19 668	2,78	5 464	0,80
40810000000 FOURN.FNP ACHATS B OU PREST.	7 830	1,11	676	0,10
Autres	166 225	23,53	208 018	30,38
42820000000 DETTE PROV.PR CONGES A PAYER	13 771	1,96	12 865	1,88
43100000000 URSSAF	26 175	3,71	16 874	2,46
43720000000 MUTUELLES	443	0,06		
43731000000 PREVOYANCE_PRECA	287	0,04	269	0,04
43750000000 AGRR	5 009	0,71	4 151	0,61
43751000000 PRECA	771	0,11	568	0,08
43820000000 CH.SOC.DETTE CONG.A PAYER	6 966	0,98	6 280	0,92
44800000000 ETAT CHARGES A PAYER	3 721	0,53	3 618	0,53
46790000000 DIVERS_BOURSES	87 043	12,32	70 920	10,38
40800000000 DIVERS CHARGES A PAY	22 039	3,12	92 474	13,51
Instruments de trésorerie				
Produits constatés d'avance	2 112	0,30		
48720000000 PRODUITS CONSTATES D'AVANCE	2 112	0,30		
TOTAL (IV)	195 835	27,73	214 158	31,28
Ecarts de conversion passif (V)				

PASSIF	Exercice clos le 31/12/2016 (12 mois)	Exercice précédent 31/12/2015 (12 mois)		
TOTAL PASSIF	706 291	100,00	684 654	100,00
<p>ENGAGEMENTS REÇUS Legs nets à réaliser : - acceptés par les organes statutairement compétents - autorisés par l'organisme de tutelle Dons en nature restant à vendre</p> <p>ENGAGEMENTS DONNÉS</p>				

ASSOCIATION JEUNES A TRAVERS LE MONDE
COMPTE DE RÉSULTAT

page 5

Période du 01/01/2016 au 31/12/2016

DÉTAILLÉ Présenté en Euros

Edité le 28/04/2017

COMPTE DE RÉSULTAT		Exercice clos le 31/12/2016 (12 mois)	Exercice précédent 31/12/2015 (12 mois)	Variation absolue 12 mois)	%			
	France	Exportation	Total	%	Total	%	Variation	%
PRODUITS D'EXPLOITATION:								
Ventes de marchandises								
Production vendue de biens								
Prestations de services	1 050		1 050	100,00			1 050	N/S
7050000000 PRESTATIONS DE SERVICE	1 050		1 050	100,00			1 050	N/S
Montants nets produits d'expl.	1 050		1 050	100,00			1 050	N/S
AUTRES PRODUITS D'EXPLOITATION:								
Production stockée								
Production immobilisée								
Subventions d'exploitation			618 515	N/S	866 893	95,40	-248 378	-28,94
74110100000 Subvention Etat - Acse					4 950	0,54	-4 950	-100,00
74110300000 Subvention Etat - FEJ			51 036	N/S	17 500	1,93	33 536	191,63
74110400000 Subvention Etat - DRJSCS			24 000	N/S	2 000	0,22	22 000	N/S
74132200000 Subvention CD22			4 687	446,38			4 687	N/S
74132900000 Subvention CD29					540	0,06	-540	-100,00
74133500000 Subvention CD35			388 000	N/S	438 000	48,20	-50 000	-11,41
74133800000 Subvention CD35_FAJ					840	0,09	-840	-100,00
74135600000 Subvention CD56			8 415	801,43	9 255	1,02	-840	-9,07
74100100000 SUBVENTION_ERASMUS+_POLE EMPLO			13 004	N/S	4 776	0,53	8 228	172,28
74100200000 SUBVENTION_ERASMUS+					308 926	34,00	-308 926	-100,00
74170100000 Subvention SPI BREIZH 2015					4 000	0,44	-4 000	-100,00
74170200000 SUBVENTION_Fondation CA			13 288	N/S	13 068	1,44	220	1,88
74170400000 SUBVENTION FRANCE VOLONTAIRES			1 920	182,86			1 920	N/S
74181000000 SUBVENTION_EUROPE_LEONARDO			92 168	N/S	39 949	4,40	52 219	130,71
74182000000 SUBVENTION_EUROPE_SVE			7 117	677,81	3 669	0,40	3 448	93,98
74191000000 Subvention Etat - Contrats aid			14 880	N/S	19 420	2,14	-4 540	-23,37
Cotisations			8 580	817,14	9 700	1,07	-1 120	-11,54
75640000000 ADHESIONS			8 580	817,14	9 700	1,07	-1 120	-11,54
(+)Report des ressources non utilisées des exercices antérieurs			145 931	N/S	24 922	2,74	121 009	485,56
78940000000 REP. SUR ENG A REAL/SUBV ATTRI			145 931	N/S	24 922	2,74	121 009	485,56
Autres produits			194	18,48	163	0,02	31	19,02
75800000000 PRODUITS DIVERS DE GESTION			194	18,48	163	0,02	31	19,02
Reprise sur provisions, dépréciations								
Transfert de charges			26 067	N/S	7 053	0,78	19 014	269,59
79120000000 TRANSFERTS DE CHARGES_DISPOSIT			104	9,90	6 193	0,68	-6 089	-98,31
79121000000 TRANSFERT DE CHARGES_FGX			10 025	954,78			10 025	N/S
79140000000 TRANSFERT DE CHARGES DE PERSONNEL			15 938	N/S	860	0,09	15 078	N/S
Sous-total des autres produits d'exploitation			799 287	N/S	908 731	100,00	-109 444	-12,03
Total des produits d'exploitation (I)			800 337	N/S	908 731	100,00	-108 394	-11,02
Quotes-parts de résultat sur opérations faites en commun								
Exédent transféré (II)								
PRODUITS FINANCIERS:								
De participations								
D'autres valeurs mobilières et créances d'actif								
Autres intérêts et produits assimilés			4 315	410,96	4 137	0,46	178	4,30
76410000000 PRODUITS DES VMP/CA			50	4,78	4	0,00	46	N/S
76810000000 AUTRES PRODUITS FINANCIERS			4 266	406,20	4 133	0,46	133	3,22
Reprises sur provisions et dépréciations et transferts de charges								
Différences positives de change								

ASSOCIATION JEUNES A TRAVERS LE MONDE
COMPTE DE RÉSULTAT

page 6

Période du 01/01/2016 au 31/12/2016

DÉTAILLÉ Présenté en Euros

Edité le 26/04/2017

COMPTE DE RÉSULTAT (suite)	Exercice clos le 31/12/2016 (12 mois)	Exercice précédent 31/12/2015 (12 mois)	Variation absolue (12 mois)	%
Produits nets sur cessions valeurs mobilières placement				
Total des produits financiers (III)	4 315	4 137	178	4,30
PRODUITS EXCEPTIONNELS:				
Sur opérations de gestion				
Sur opérations en capital	28 787	21 635	7 152	33,06
7780000000 AUT.PDTS EXCEPTIONNELS	28 787	21 635	7 152	33,06
Reprises sur provisions et transferts de charges				
Total des produits exceptionnels (IV)	28 787	21 635	7 152	33,06
TOTAL DES PRODUITS (I + II + III + IV)	833 439	934 503	-101 064	-10,80
SOLDE DEBITEUR = DEFICIT				
TOTAL GENERAL	833 439	934 503	-101 064	-10,80
CHARGES D'EXPLOITATION:				
Achats de marchandises				
Variations stocks de marchandises				
Achats de matières premières et autres approvisionnements				
Variations stocks matières premières et autres approvisionnements				
Autres achats non stockés	3 322	1 919	1 403	73,11
0063000000 PETIT MATERIEL	1 161	175	986	843,43
0064100000 FOURNITURES DE BUREAU	2 161	1 744	417	23,91
Services extérieurs	62 154	44 628	17 526	39,27
0113000000 Plateforme - Subdélégation de	21 792	3 684	18 108	491,53
0115000000 PLACEMENT DES JEUNES	6 500	11 610	-5 110	-44,00
0132000000 LOCATIONS IMMOBILIERES	16 582	16 080	502	3,12
0135100000 LOCATION MACHINE A AFFRANCHIR	298	298	0,00	0,00
0135500000 Hébergement site Internet	12	57	-45	-78,94
0140000000 CHARGES LOCATIVES	3 635	3 524	111	3,15
0150000000 MAINTENANCE LOGICIEL	1 332	697	635	91,10
0156100000 MAINTENANCE_PHOTOCOPIEUSE	755	302	453	150,00
0156200000 MAINTENANCE_MAT INFORMATIQUE	1 982	1 563	419	26,81
0161000000 ASSUR.MULTIRISQUES	722	677	45	6,66
0166000000 ASSURANCE RAPATRIEMENT	909	604	305	50,50
0168100000 ASSURANCE_SALARIES	714	708	6	0,86
0183000000 DOCUMENTATION/ABONNEMENT	211	199	12	6,03
0185000000 POURBOIRES ET DONS	135		135	N/S
0185500000 SEMINAIRES_FORMATION	6 575	4 625	1 950	42,16
Autres services extérieurs	77 123	45 447	31 676	69,70
0202110000 PRESTATION ERAMUS_ARIANE	1 500		1 500	N/S
0202350000 PRESTATION PLATEFORME	12 660		12 660	N/S
0220000000 HONORAIRES	4 904	5 009	-105	-2,09
0234000000 CADEAUX	55	159	-104	-65,40
0236000000 CATALOGUES ET IMPRIMES	120	386	-266	-69,90
0251000000 V et D JTM	5 339	4 380	959	21,89
0251010000 V & D_DISPOSITIFS JTM	39 895	27 581	12 314	44,66
0257000000 RECEPTIONS_JTM	1 672	1 022	650	63,60
0257010000 RECEPTIONS_DISPOSITIFS JTM	3 690	617	3 073	498,06
0261000000 LIAISONS INFORMATIQUES	1 112	1 127	-15	-1,32
0263000000 FRAIS POSTAUX	1 051	723	328	45,37
0265000000 TELEPHONE	3 819	3 375	444	13,16
0278010000 AUTRES FRAIS BANCAIRES	327	308	19	6,17
0281000000 COTISATIONS	275	200	75	37,50
0281100000 COTISATIONS_CHEQUES RESTO	704	561	143	25,49
Impôts, taxes et versements assimilés	1 739	1 668	71	4,26
0313000000 FORM.PROFESS.CONTINUE	1 059	996	63	6,33
0351300000 AUTRES IMPOTS LOCAUX	680	672	8	1,19
Salaires et traitements	185 464	180 872	4 592	2,54
6411010000 SALAIRES	178 079	181 031	-2 952	-1,62

ASSOCIATION JEUNES A TRAVERS LE MONDE
COMPTE DE RÉSULTAT

page 7

Période du 01/01/2016 au 31/12/2016

DÉTAILLÉ Présenté en Euros

Edité le 26/04/2017

COMPTE DE RÉSULTAT (suite)	Exercice clos le 31/12/2016 (12 mois)	Exercice précédent 31/12/2015 (12 mois)	Variation absolue 12 mois)	%
6412000000 CONGES PAYES	906	-1 885	2 791	148,06
6414300000 INDEMNITES NON TAXABLES	4 385		4 385	NIS
6414400000 FRAIS DE TRANSPORT	1 309	1 683	-374	-22,21
6414500000 ALLOCATION DE FORMATION	785	43	742	NIS
Charges sociales	61 714	62 085	-371	-0,59
6451000000 COTISATIONS A L'URSSAF	47 559	49 616	-2 057	-4,14
6452000000 COTISATIONS MUTUELLES	538		538	NIS
6453100000 COTISATIONS_PRECA PREVOYANCE	1 018	957	61	6,37
6455000000 COTISATIONS_AGRR	10 116	10 468	-352	-3,38
6455300000 COTISATIONS_PRECA RETRAITE	1 075	909	166	18,28
6459000000 CS SUR CONGES PAYES	686	-579	1 265	218,48
6475000000 MEDECINE DE TRAVAIL	722	714	8	1,12
Autres charges de personnel	4 060	3 451	609	17,88
6482000000 CHEQUES RESTAURANT	4 060	3 451	609	17,88
Subventions accordées par l'association	250 811	238 715	12 096	5,07
65710100000 Bourse JTM	81 884	94 337	-12 453	-13,19
65710200000 Bourse Projet Citoyen	30 501	25 600	4 901	19,14
65710300000 Bourse Erasmus + / Ariane	106 345	66 405	39 940	60,15
65710500000 Bourse Erasmus Atlas	4 359	20 255	-15 896	-78,47
65710600000 Bourses Atlas Bénin		3 522	-3 522	-100,00
65711200000 Bourse Erasmus + / PEI	7 226	4 776	2 450	51,30
65713400000 Bourses Maurepas		2 700	-2 700	-100,00
65741000000 LOGISTIQUE_PELICAN_JOBS		17 071	-17 071	-100,00
65741100000 PRESTATIONS ERASMUS+ARIANE	20 496		20 496	NIS
65750300000 Séminaires collectifs		4 049	-4 049	-100,00
Dotations aux amortissements et aux dépréciations				
.Sur immobilisations : dotation aux amortissements		34	-34	-100,00
68111000000 DOT.AMT IMMOBILISATIONS		34	-34	-100,00
.Sur immobilisations : dotation aux dépréciations				
.Sur actif circulant : dotation aux dépréciations				
.Pour risques et charges : dotation aux provisions				
(-)Engagements à réaliser sur ressources affectées	123 152	297 165	-174 013	-88,58
68940000000 ENGAGEMENTS A REAL/SUBV ATTRIB	123 152	297 165	-174 013	-88,58
Autres charges	5	0	5	NIS
65800000000 PRODUITS DIVERS DE GESTION COURANTS	5	0	5	NIS
Total des charges d'exploitation (I)	769 543	875 984	-106 441	
Quotes-parts de résultat sur opérations faites en commun				
Déficit transféré (II)				
CHARGES FINANCIERES:				
Dotations aux amortissements, aux dépréciations et provisions				
Intérêts et charges assimilées				
Différences négatives de change				
Charges nettes sur cessions de valeurs mobilières placements				
Total des charges financières (III)				
CHARGES EXCEPTIONNELLES:				
Sur opérations de gestion				
Sur opérations en capital	1 157	8 604	-7 447	-88,54
67800000000 AUTRES CHARGES EXCEPTIONNELLES	1 157	8 604	-7 447	-88,54
Dotations aux amortissements, aux dépréciations et provisions				
Total des charges exceptionnelles (IV)	1 157	8 604	-7 447	-88,54
Participation des salariés aux résultats (V)				
Impôts sur les sociétés (VI)				

COMPTE DE RÉSULTAT

Période du 01/01/2016 au 31/12/2016

DÉTAILLÉ Présenté en Euros

Edité le 26/04/2017

COMPTE DE RÉSULTAT (suite)	Exercice clos le 31/12/2016 (12 mois)	Exercice précédent 31/12/2015 (12 mois)	Variation absolue (12 mois)	%
<i>TOTAL DES CHARGES (I + II + III + IV + V + VI)</i>	770 701	884 588	-113 887	-12,86
<i>SOLDE CREDITEUR = EXCEDENT</i>	62 739	49 915	12 824	25,69
<i>TOTAL GENERAL</i>	833 439	934 503	-101 064	-10,80
EVALUATION DES CONTRIBUTIONS VOLONTAIRES EN NATURE				
PRODUITS :				
Bénévolat				
Prestations en nature				
Dons en nature				
TOTAL				
CHARGES :				
Secours en nature				
Mise à disposition gratuite de biens et services				
Prestations				
Personnel bénévole				
TOTAL				

PERSPECTIVES 2017

Une consolidation des actions autour du « projet » d'insertion par l'international à visée professionnalisante et citoyenne ayant un impact sur le territoire de Bretagne et en particulier d'Ille-et-Vilaine

Fort des actions entreprises depuis 2013, notamment à destination des jeunes avec le moins d'opportunités, l'année 2017 sera une année de développement et de structuration des partenariats et des actions dans un contexte où la mobilité internationale est considérée comme une priorité politique majeure.

2017 sera le renforcement de notre positionnement local, département, régional et international.

Une année d'essaimage des actions et de mise en réseau des acteurs afin que la mobilité internationale soit enfin un droit pour tous ! Une année d'accueil de renforcements des partenariats avec l'Allemagne et le Maroc !

En accord avec les axes stratégiques de l'association, les chantiers de 2017 seront les suivants :

Axe 1 : Favoriser l'insertion professionnelle des jeunes – Développer leur professionnalisme à travers une mobilité internationale

JTM possède une expertise en matière d'accompagnement et de placement de jeunes demandeurs d'emploi en stage de la formation professionnelle à l'étranger. Le succès de l'opération au Bénin offre l'opportunité de développer le programme Atlas vers d'autres destinations (en lien avec les coopérations décentralisées par exemple).

En 2017, JTM va intensifier les contacts avec ses partenaires de l'insertion pour développer des projets adaptés au public cible : SVE court terme, woofing... en approfondissant les outils sur une base territoriale et partenariale.

2017 a pour objectif de multiplier et structurer les programmes step by step et de les essayer. Les acteurs déjà formés seront autonomisés et démultiplieront les actions... et les possibilités de départ pour les jeunes

Axe 2 : Permettre aux jeunes de devenir des citoyens, acteurs autonomes de leur projet – Soutenir les initiatives Jeunesse à l'international – Renforcer leur développement personnel

Les bourses à la mobilité vont continuer à être proposées en 2017 et parmi elle la bourse « Projet citoyen ayant un impact en Ille-et-Vilaine ».

Le service volontaire et le service civique de réciprocité pour tous seront développés... .

Axe 3 : Favoriser une démarche partenariale (locale et internationale) pour la mobilité internationale des jeunes

2017 verra la place de JTM au sein du Comité régional de la mobilité renforcée. Le partenariat international vers le Portugal, la Belgique, la Roumanie, le Maroc, l'Allemagne et bien entendu toujours le Royaume-Uni et Malte seront prioritaires.

Les projets multipartenariaux seront privilégiés. En outre, pour assurer la pérennisation de ses actions en faveur des « jeunes avec le moins d'opportunités », JTM a besoin de sécuriser ses ressources de fonctionnement. L'année 2017 devra être une année d'intensification des recherches de nouveaux partenaires financiers sensibles à nos actions. Au vu des capacités d'évolutions des dispositifs, on peut alors envisager, avec raison, de parvenir à un équilibre financier tout en gardant la qualité des missions que le conseil d'administration a confiée aux salariés.

Annexes

INFORMATION, COMMUNICATION

<http://www.international-itm.com/>



Un nouveau site... plus convivial et plus complet !

Plus de **546 personnes** ont été informées en 18 interventions (586 en 2014)

516 en Ille-et-Vilaine - 30 dans les Côtes d'Armor

533 (337 en 2015) personnes accueillies dans nos locaux les mardi, mercredi et jeudi après-midi

1040 personnes informées par téléphone du mardi au vendredi matin (1391 en 2014)

Facebook : 1872 J'aime (1401 en 2015)

« Page » : grand public

<https://www.facebook.com/AssociationJTM/>

Aimez ! likez! Suivez notre actualité sur la page en lien !



Axe 1

Favoriser l'insertion professionnelle des jeunes Développer leur professionnalisme à travers une mobilité internationale

PAYS DE FOUGERES ET VITRE

Parcours de mobilité – Mission Locale de Fougères, associant la Mission Locale de Vitré

Constat :

La mobilité européenne des jeunes reste encore aujourd'hui limitée et souvent réservée aux jeunes les mieux insérés. Pour les jeunes d'un niveau infra V peu autonomes et qualifiés, l'envie de partir existe mais la peur, le manque de confiance en soi, le manque d'expérience professionnelle, l'isolement géographique et l'isolement social... sont un frein pour vivre toute expérience de mobilité internationale : travailler la mobilité est un enjeu majeur pour les jeunes du Pays de Fougères car elle est le corollaire de l'insertion. Les jeunes pas ou peu qualifiés sont les plus touchés par ce manque de mobilité et paradoxalement c'est à eux qu'il est demandé d'être le plus mobiles. Ceci en raison de la nature même des offres qui leur sont accessibles : horaires fragmentés, décalés, lieux d'emploi éloignés du domicile et absence du train, maillage très partiel du réseau de transport en commun

Le projet vise à faciliter et accompagner la mobilité des jeunes sur le champ de l'étranger, peu ou pas qualifiés, en leur permettant de vivre des expériences progressives de mobilité via des séjours courts de proximité à des stages professionnels à l'étranger.

Ce parcours de mobilité européenne devient une étape structurante et sécurisante dans leur parcours d'insertion sociale et professionnelle.

Objectifs

- Développer progressivement la mobilité et l'autonomie des jeunes peu qualifiés et peu mobiles,
- Favoriser l'émergence de compétences transverses : se repérer, savoir lire un plan, créer un itinéraire, utiliser tout type de transport, organiser un séjour, élaborer un budget, faire des choix par rapport aux contraintes...
- Rompre progressivement l'isolement social et géographique, - Faciliter l'ouverture européenne et internationale pour un public dépourvu de culture de départ

Actions

Mise en oeuvre d'un parcours de mobilité européenne par le biais d'organisation d'un séjour court encadré à Jersey, d'un départ en vacances autonomes, d'une expérience de volontariat et d'échange de services encadrée à Cracovie en Pologne et d'une expérience autonome de mobilité européenne.

PAYS DE SAINT-MALO

Jersey Day

Action co-portée par le BIJ de St-Malo,

Puisque les jeunes de la découverte suivis par le BIJ, la Mission locale, les acteurs de l'insertion de Saint Malo (ainsi que de nombreux autres acteurs du territoire) n'ont pas tous vu la mer, pourquoi ne pas leur proposer de voguer dessus à la découverte de la langue anglaise, la différence culturelle, l'organisation en autonomie d'un voyage, la mise à jour de ses papiers, la projection dans un projet, une simulation d'entretien en anglais (soit en entreprise, soit auprès de partenaires du gouvernement de Jersey) et plein de modulations possibles...

37 jeunes partis en 2016...

Bilan de Karine Moni :

Cette action a toujours un très fort impact pour les jeunes qui se remobilisent sur un projet tout en vivant une expérience collective épanouissante à Jersey. Ils développent de nombreuses compétences en une journée, s'entraident, testent leurs capacités à se débrouiller dans un nouvel environnement et à communiquer en anglais.

Cette année peu d'entre eux se sont engagés dans des programmes ariane ou atlas, étant très éloignés de la mobilité et avec peu de ressources, ils ne se sentaient pas la capacité de partir trop longtemps loin de leur environnement habituel. 4 jeunes sont intéressés par le programme auberge 2017 (programme court qui permet à ces jeunes indécis sur leur projet pro de tester différents domaines). Tous ces jeunes seraient certainement partis s'ils avaient pu bénéficier de dispositifs type SVE court terme ou stages d'un mois dans le domaine de leur choix en Europe ou à Jersey. Cependant, ils ont tous affiné leur projet professionnel et intégré des formations ou contrats dans le domaine choisi.

En 2016, les conseillers mission locale se sont fortement investis dans l'inscription des jeunes sur la jersey day, convaincus de l'importance de cette journée pour les remobiliser sur un projet.

Parcours vers l'emploi – activité mobilité : Une journée à Jersey

Action co-portée par le CLPS de Saint-Malo 13 bénéficiaires en 2016

Puisque les bénéficiaires du RSA, suivis par les ALI du territoire et le CLPS dans le cadre de la plateforme vers l'emploi de Saint Malo et de Combourg rencontrent des freins similaires à l'emploi et à la mobilité une nouvelle vague à été imaginée, avec un objectif supplémentaire...

- . S'organiser après une longue période sans contraintes horaires
- . Organiser la garde de ses enfants
- . Prendre plaisir à faire quelque chose de valorisant et de sociabilisant

Evaluation :

3 Mots caractérisant la journée

Découverte 2 - Dépaysant 4 – Accueil - Extase -2 - Éblouissant - Enrichissant 3 - Agréable 4
Divertissant- Une aventure avec le groupe - Très bonne ambiance de groupe - Très bien 2
Culturelle- Explosive

Qu'avez-vous trouvé le plus intéressant ?

Découverte de la ville 5 - Voyage en bateau - Découverte d'une autre cuisine -Visite de Saint-Hellier -
Les animaux du zoo 3 - Une autre langue 3

Comment allez-vous transposer cette journée ?

Permis de découvrir un nouveau pays, culture - Un plaisir et une envie de retourner en famille -
Revenir pour une visite plus approfondie - Un grand moment qui restera dans mes mémoires
Que de beaux souvenirs - Raconter à mon entourage (enfants, marie, parents...)

PAYS DE RENNES

38 jeunes **des Coopératives Jeunes de Service** du Blosne/ Brequigny - Villejean – Maurepas,

accompagnés par leurs animateurs se sont inspirés des expériences à Jersey pour monter leur propre projet à la fin de leur été. Cet élément mobilisateur a permis de consolider la dynamique de groupe et de mettre à l'épreuve leur esprit d'initiative, de goût de l'aventure... et de découvrir pour la première fois un autre lieu ! (CJS ? : des jeunes de 16 à 18 ans mettent sur pied leur propre coopérative de travail afin d'offrir des services au sein de leur quartier tout au long de l'été. Outre la rémunération, la coopérative les initie au fonctionnement démocratique d'une entreprise, à l'organisation collective du travail, à la gestion coopérative et au fonctionnement du marché.)



AUTRES

D'autres actions ont été mise en œuvre sur les territoires :

- . La mission Locale de Redon a accompagné un groupe sur du woofing en Crête
 - . La CC de Montfort communauté, dans le pays de Brocéliande souhaite mettre en place en 2018 un échange de groupe de jeunes avec ses jumelages...
- Et une expérimentation sur le pays de Vallon de Vilaine dans le cadre de la plateforme de mobilité...

**LE COPIL INSERTION JTM ARIANE et +, comme dans ERASMUS + :
stage de la formation professionnelle en Europe (ARIANE co-financé par
Erasmus + - ARIANE Pôle emploi co-financé par Erasmus +) et dans le monde
(ATLAS) et SVE Court terme (ERASMUS + Jeunesse)**

Ces mobilités sont co-financées par :

Le conseil régional et pôle emploi (couvertures sociales)

Les départements 35, 22, 56 pour ARIANE 4 (Auberge, Ariane)

Pôle emploi international pour des stages de 3 mois de toute la région

Le département 35 pour ATLAS

Ce comité fait le bilan des mobilités Erasmus + et s'étant au fil des années à tous les acteurs de l'insertion, de l'accès à l'emploi au fil des ans. Il

- . est garant des résultats
- . émet des préconisations pour les années à venir
- . assure une équité d'ouverture de la mobilité professionnelle à tous
- . participe à la définition des besoins pour la demande de concours Erasmus +



Deux Auberges espagnoles se déroulent également par an depuis 2015 :

Les professionnels de l'insertion, les institutions et les jeunes qui franchissent un premier grand pas en venant jusqu'à Rennes se rencontrent :

1. Pour partager un moment convivial
2. Pour un temps de travail entre pro pour affiner les dispositifs existants ou en imaginer de nouveau
3. Pour un atelier « lever les freins à la mobilité : partir pourquoi pas moi ? »

Les résultats des stages professionnels à JTM en 2016

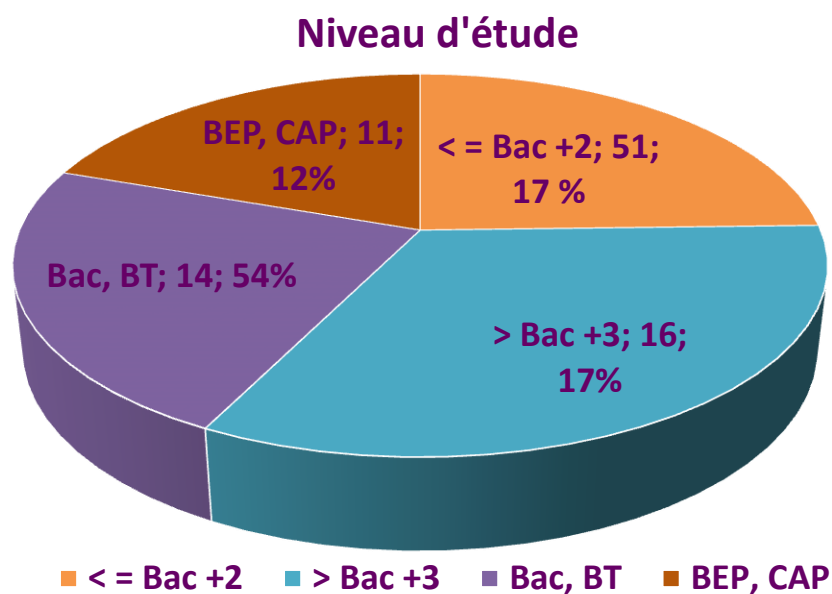
275 personnes reçues en info coll et prim-info

150 candidatures – 92 départs + 2 SVE CT – 62 femmes – 32 hommes - Age moyen : 23,8 ans

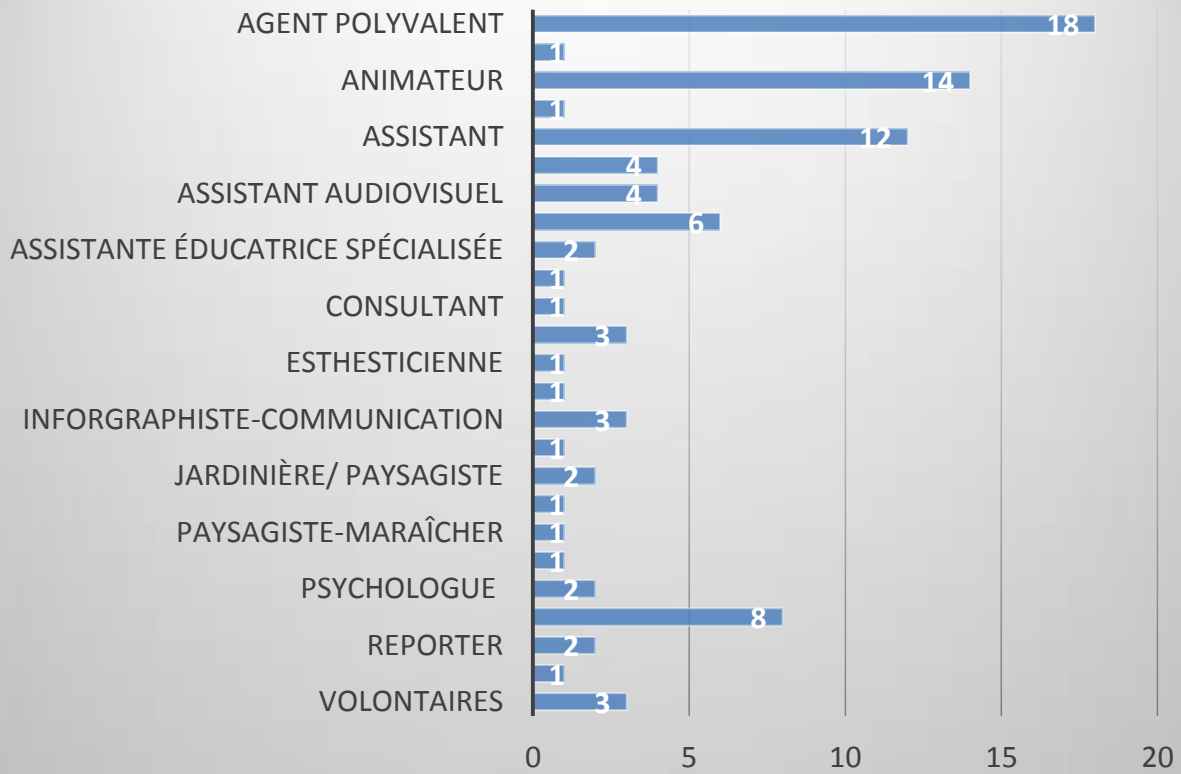
Provenance : 9 du Morbihan – 16 des Côtes d'Armor – 2 Finistères, 67 d'Ille-et-Vilaine

Niveau d'étude

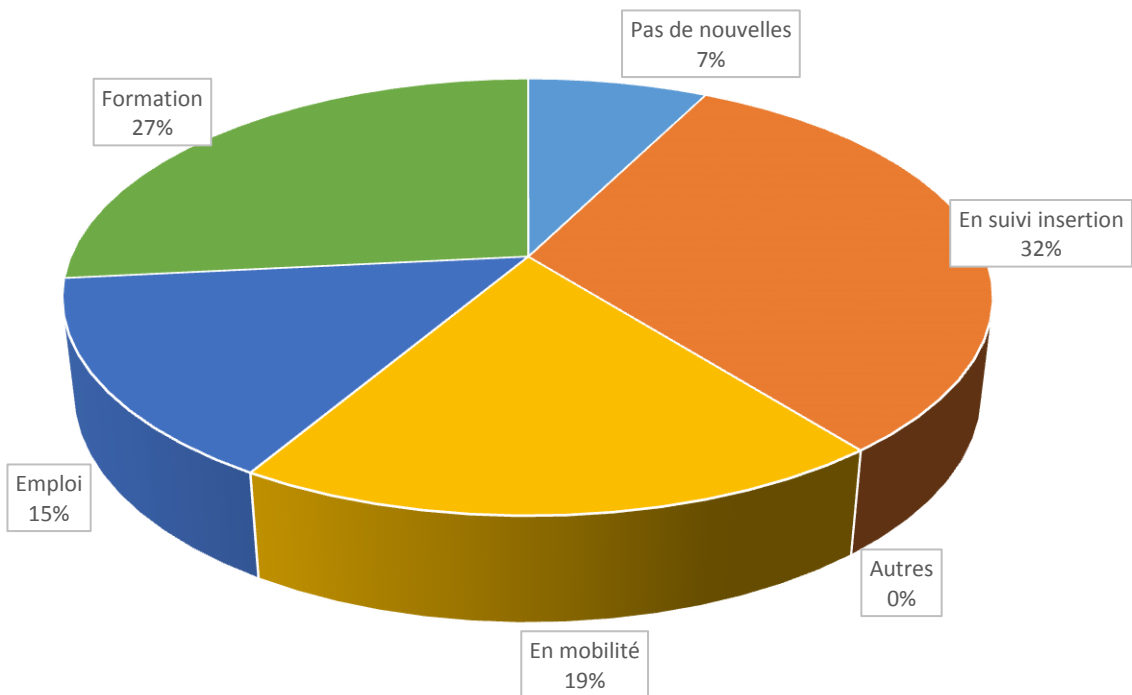
Sans Diplôme	4
BEP, CAP	7
BAC	29
BAC PRO	9
BTS	13
Licence	16
BAC + 3	15
BAC + 5	1



Métiers



Les résultats en janvier 2017



STAGES PROFESSIONNELS : ARIANE 4 (à partir d'octobre 2015) / PEI (à partir d'octobre 2015) / ATLAS

Acquisition d'une expérience professionnelle en lien avec sa formation ou découverte d'un nouveau métier

A travers ces programmes de formation non diplômante, JTM propose à des **demandeurs d'emploi** de trouver un lieu de stage et de réaliser un **stage professionnel d'une durée de 6 semaines à 6 mois** dans un autre pays (4 mois pour le programme « ARIANE »). La durée est définie en fonction du profil de chaque participant. La mobilité s'inscrit dans un parcours global d'insertion. L'expérience acquise depuis plus de 20 ans nous permet de travailler en direct avec les entreprises accueillantes et de nous passer d'organismes intermédiaires souvent très coûteux et éloignés des projets des jeunes.

Les participants visés sont les jeunes demandeurs d'emplois, de 18 à 35 ans, qui rencontrent d'importantes difficultés dans l'accès à l'emploi :

- soit en raison de leur faible expérience professionnelle qui ne leur permet pas d'être directement « employables » sur le marché du travail,
- soit en raison d'une qualification qui n'est pas valorisée et qui les amène à rechercher un emploi bien en deçà de leur niveau de formation,
- soit parce qu'ils sont sortis du système éducatif sans avoir acquis les compétences requises pour accéder facilement à un emploi,
- soit qu'ils ont obtenu un diplôme ou une qualification, mais leurs compétences sont en inadéquation avec les besoins du marché du travail et/ou leur projet professionnel,
- soit parce que la mobilité, même locale, leur pose problème pour des raisons d'ordre familial, éducatif, culturel, physique (en situation de handicap) ou psychologique.

Je m'appelle Héléna, je suis partie en décembre 2015 pour un stage professionnel en Angleterre. J'ai travaillé dans un institut de beauté pour une période de quatre mois.

Mon expérience à « Cannelle beauty » a été très enrichissante au point de vue professionnel.

Mon but étant de vouloir améliorer ma langue, me voilà arrivée au bout des quatre mois, et je me dis que les quatre mois ont passé très vite. Et qu'il y a encore beaucoup de chose à apprendre. C'est pour cela que j'ai décidé de rester six mois de plus tout en restant dans la même entreprise.

J'étais avec une équipe agréable et dans une ambiance simple et joyeuse, toujours à rendre service et à répondre à mes questions.

Mon aventure a été vraiment surprenante, j'ai appris énormément sur moi, gagné en maturité et en confiance. Je pense que ma vision du monde et ses réalités sont différentes maintenant. J'ai découvert de nouveaux horizons, j'ai été témoin d'autres façons de vivre, de penser.

Le fait d'avoir échangé avec d'autres voyageurs, de partager nos expériences m'a fait comprendre que tout cela est bien plus qu'enrichissant.



Pourquoi le Maroc?

J'ai eu auparavant l'occasion de me familiariser avec l'Asie, les Amériques, mais jamais l'Afrique. Tout un continent énigmatique dont je ne connaissais ni les coutumes, ni les religions, ni même l'histoire ou la géographie. Seulement des préjugés dont j'avais bien hâte de me débarrasser. Le Maroc m'a paru être un bon compromis pour un dépaysement assuré sans être trop loin de France.

Aussi, le Maroc est l'un des pays les plus riches, stables et sécurisés du Magreb, ce qui m'a rassuré avec les événements actuels, les guerres et attaques proclamées islamiques.



Ma mission

Je me suis présentée pour ce stage en tant que professeur d'anglais, afin de mettre au point du matériel pédagogique adapté aux enfants. Une fois sur le terrain, avec une liberté totale et un stock de matériel à faire rêver n'importe quel designer, je me suis épanouie dans la production de mobilier au besoin.

Les enfants et moi avons commencé par fabriquer une table en matériaux recyclables : bouteilles en plastique, bambous, trois vis et des cailloux. Puis je me suis lancée dans les vaisseliers «à la scout» pour aider à la vaisselle et le lavage de main en fin de journée. Cela dit, il servait tellement que j'en ai fait un deuxième, qui sert à tout, mais surtout à la peinture. Dans ma lancée, j'ai fait deux kitchenettes adaptées aux tailles d'enfants.

Puis nous avons fait tout au long de l'année toute sorte d'activités avec les enfants : Une maquette de chaloupe, Un sapin de Noël en bois, pour apprendre à planter les clous et les vis, de la pâte à modeler, des collages, pliages, dessins...

Aussi, il y avait un besoin de s'occuper des enfants à chaque instant de la journée, les accompagner dans leurs projets, et les observer afin d'adapter au mieux la maison des enfants. J'ai également été beaucoup en position d'observation sur certains enfants qui nous provoquaient des questionnements.

Ce que j'ai beaucoup apprécié dans ce stage, c'est que j'ai eu l'occasion de mettre à profit chacun de mes savoir-faires, autant dans le bricolage, que la création, que l'animation, que la musique : j'accompagnais certaines chansons de la semaine à la guitare, et j'animais chaque soir les chaises musicales en attendant les parents.

J'ai organisé une journée entière avec chasse au trésor sur le thème des pirates et aventuriers. Les enfants étaient costumés et se sont laissés emporter dans l'imaginaire d'Océanie de l'océan, ma cousine pirate qui a passé la journée avec eux.

Enfin, j'ai proposé quelques logos à l'association qui est en recherche d'identité visuelle. Ce projet n'a pas abouti pour le moment.

Les momes
en friche



DECOUVERTE DES METIERS DE L'HOTELLERIE-RESTAURATION

Auberge : un programme « clé en main » par et pour les jeunes suivis par les missions locales

19 départs

6 semaines pour découvrir les métiers du tourisme, de l'hôtellerie-restauration pour une toute première découverte du métier partir effectuer un stage de la formation professionnelle dans des auberges de jeunesse en Irlande et au Royaume-Uni. Tous ces jeunes avaient un projet professionnel en lien avec les activités d'une auberge de jeunesse (tourisme, accueil, animation...). Nos partenaires des missions locales ont très bien accueillis ce projet qui permet aux jeunes de développer plus de confiance en eux et de prendre de l'autonomie tout en travaillant dans leur secteur d'activité.

conseil général
Ille-et-Vilaine
Collège
de Bretagne



Témoignage : Elie

C'était une expérience professionnelle intéressante, je n'ai pas fait d'études dans le tourisme mais le travail s'apprend facilement. Il faut bien évidemment savoir faire le ménage et s'adapter à la façon de faire de l'hôtel: faire le lit en pliant la couverture correctement, laver les miroirs et le lavabo... La tâche que j'ai préféré faire était le service du petit déjeuner ou du diner, c'est un

moment où l'on parle à tous les clients, il faut essayer d'aller vite et d'être efficace, toujours avoir l'œil sur ce qui peut déranger les collègues ou les clients, prendre des initiatives comme faire la vaisselle dès qu'il y a un temps mort... Le séjour en lui-même m'a permis de me faire de nouveaux amis, de me forcer à parler à des gens que je ne connaissais pas. J'ai découvert de magnifiques paysages et une culture très intéressante...Je ne peux que conseiller de partir travailler un peu à l'étranger, cela permet de changer un peu d'air tout en gagnant de l'expérience dans différents domaines. Il faut abandonner sa famille et ses amis pour un certain temps, faire des démarches administratives et plein de choses qu'on a pas envie de faire mais au final, le résultat en vaut la peine. Lancez-vous, en plus vous aurez plein d'aventures à raconter à votre retour.

ATLAS BENIN - une dynamique partenariale pour des jeunes suivis par les ALI et par la passerelle Nord-Sud

10 stages – 4 remobilisations à l'emploi et 2 reprises d'études – 3 départs plus long en autonomie (Bénin et Sénégal) – 1 travail sur le projet professionnel

Il s'agit de permettre à des jeunes de vivre une expérience originale en lien avec leur projet professionnel. La découverte d'autres réalités et la prise en compte de leurs propres compétences leur donneront un nouvel élan dans un parcours parfois difficile.

Le public visé pour ce projet concernait de jeunes bénéficiaires du RSA du département et/ou de jeunes suivis par les missions locales. Ce projet répondait à :

Un objectif professionnel : permettre à des jeunes gens en situation de rupture de reprendre confiance et de valoriser leur parcours personnel et professionnel.

Un objectif social : proposer un outil alternatif d'insertion socioprofessionnelle pour un public bénéficiant de prestations sociales (RSA).

Un objectif de solidarité internationale : aborder la solidarité internationale sous l'angle économique via un transfert bilatéral de compétences en marge du schéma classique d'aide aux « pays du sud ».



Jeunes à Travers le Monde

Publié par Carole Zandona Profil Pro [?] - 1 mars 2016 - €

10 à partir !

Atlas Bénin démarre !

Une découverte du pays

Un stage de 2 mois et demi (expérience professionnelle ou nouveau secteur d'activité)

Une immersion au quotidien dans autre culture.

Nous sommes impatient d'avoir de vos nouvelles... Bon séjour!!



918 personnes atteintes

Booster la publication

Les expériences de chaque jeune ont été riches et permis des remobilisations à l'emploi, la formation...

2016 a marqué une limite dans la capacité de co-accompagner les jeunes (ALI, JTM, Passerelle Nord-Sud) et malgré les bons résultats, la capacité à gérer des situations à risque a été mise à l'épreuve. Il a été décidé de mettre une pause à ce programme après 5 ans de mise en pratique.

EMPLOI – Bye Bye PELICAN... bienvenue Job à Londres

En 2016 : PAS DE JOB A LONDRES – Les départs se sont fait en direct avec le CEI via PELICAN

Depuis 2002, JTM était un des seuls acteurs français à mettre en place le programme PELICAN : Programme for Employment with Languages International Careers Available en partenariat avec le CEI en Ille-et-Vilaine. Le CEI porte PELICAN en direct, en Bretagne depuis 2016 ! Nous avons souhaité continuer l'aventure avec le CEI en 2016 en transportant le programme, soit à DUBLIN, soit dans une autre temporalité pour les jeunes d'Ille-et-Vilaine... mais cela n'a pas été possible, ainsi job à Londres 35 et Pelican Bretagne devaient démarrer en septembre 2016 ! Depuis quelques années déjà, il était difficile de mobiliser les jeunes les plus en autonomie sur ce programme qui permet de prendre en charge la préparation linguistique, ainsi que l'hébergement des premières semaines en Auberge de Jeunesse.

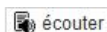
Axe 2

Permettre aux jeunes de devenir des citoyens, acteurs autonomes de leur projet

Soutenir les initiatives Jeunesse à l'international – Renforcer le développement personnel

PROJETS CITOYENS

Saint-Aubin-du-Cormier - Modifié le 04/02/2016 à 04:00 | Publié le 02/02/2016 à 01:55



Sarah L. F. est une jeune photographe. Elle connaît bien l'Amérique latine, particulièrement le Chili où elle a résidé de 2008 à 2012, avec des passages en Colombie et au Mexique. Début 2015, elle est retournée à Santiago du Chili où elle a réalisé une série de photos « **Ces clichés sont la poursuite d'une recherche documentaire** que

j'effectue sur l'occupation de l'espace public, les luttes populaires et les droits des femmes en Amérique latine, et plus particulièrement au Chili» « J'ai rencontré de nombreux collectifs politiques, culturels, artistiques avec qui j'ai développé des actions ou suivi leur travail, poursuit-elle. La série de photos veut dénoncer la criminalisation des mouvements sociaux, c'est-à-dire la transformation par l'état de ces mouvements en délit. Sur de nombreuses photos, on peut voir des personnes cagoulées ou masquées, détournement des codes utilisé non comme une provocation mais dans une symbolique de résistance... »

La préparation au départ et au retour

Les Séminaires

Depuis 2010, JTM a interrogé la notion d'accompagnement au départ et au retour, ainsi que de la nécessité de travailler sur la valorisation des compétences acquises à l'étranger. Ainsi des séminaires de formation ont été mis en place.

Les séminaires sont des formations avant le départ et au retour des jeunes.



Les modules de formations comprennent :

- la place de la mobilité internationale dans le parcours du jeune
- **l'interculturalité, la découverte, l'engagement et la participation des jeunes**
- le « conseil-dating » : ceux qui sont partis donnent des conseils à ceux qui partent
- le parcours du combattant des démarches administratives
- **les compétences-clés** : les sessions au départ interrogent sur les compétences à acquérir à l'étranger et le séminaire au retour sur les compétences acquises et la façon de les intégrer, de les **valoriser dans un parcours d'insertion**.

Ce sont aussi des moments de rencontres, de partage des motivations et des craintes du départ et de « sas de retour ». Un moment privilégié pour interroger son implication citoyenne et les valeurs d'ouverture au monde, de tolérance.

Anime et Tisse et Luciole, associations d'éducation populaire ont été partenaires de l'animation des séminaires jusqu'en février 2015. Leur compétence, leur prise de distance était un atout et un gage de qualité supérieure dans l'accompagnement. Les jeunes se confient plus et autrement à ces partenaires qu'à l'équipe ou la direction qui depuis mars 2015 assument leur bon déroulement. Même si la qualité de ceux-ci est égale, la prise de distance et le professionnalisme de ces associations porteuses de valeur et de sens sont un atout dans la réussite des projets des jeunes au départ, mais surtout à leur retour. Nous regrettons que des éléments financiers nous a contraint à cette décision.

ARIANE = LEONARDO/ATLAS/SVE

. DEPART : du 02 au 05 février 2016 - RETOUR : du 02 au 04 février 2016

. DEPART : du 12 au 15 avril 2016 - RETOUR : du 12 au 14 avril 2016

. DEPART : du 9 au 12 juin 2016 - RETOUR : du 9 au 12 juin 2016

. DEPART : du 8 au 11 septembre 2016 - RETOUR : du 8 au 10 septembre 2016

. DEPART : du 8 au 11 décembre 2016 – RETOUR : du 8 au 10 décembre 2016

AUBERGE

. DEPART 3 au 5 mars 2016 – RETOUR : du 02 au 04 juin 2016

ATLAS BENIN

du 18 au 20 mars 2016 – RETOUR : 17 juin 2016

Les « rencontres »

Les bénéficiaires de bourses participent à une rencontre. Initialement sous forme de « soirée interculturelle » ces rencontres se déroulent le vendredi après-midi. 4 heures pour découvrir

Rencontre JTM : Vendredi 4 décembre de 14 h à 17 h !
Pour ceux qui ont obtenu une bourse et qui sont sur le point de partir ou qui reviennent !
Un échange d'expérience et de bons plans !
Pour vous inscrire: <http://www.international-jtm.com/rencontres-jtm-2-356.html>
Pour plus d'info: ... Afficher la suite



en groupe :

- La provenance de la bourse et la politique de soutien à la mobilité internationale du Conseil général de l'Ille-et-Vilaine

- Les autres actions de JTM
- Le plaisir de partir
- Le sens de la mobilité dans un parcours d'insertion social et professionnel
- La possibilité de s'engager au retour sur le territoire d'Ille-et-Vilaine, notamment à JTM

. Le dernier vendredi du mois tout au long de l'année

Les « formations à la solidarité internationale »

Les bénéficiaires de bourse ayant un projet de solidarité internationale participent quant à eux à la Formation "Education à la Citoyenneté Internationale" (EACI) ou "Comment (tenter de) changer le monde ? ", organisée par le CRIDEV, avec qui nous avons un partenariat conventionné

5 formations tout au long de l'année



Les « Bourses » départementales

Le conseil départemental d'Ille-et-Vilaine a confié à JTM la gestion des bourses pour les jeunes du département. Outre le traitement de recevabilité, d'attribution, les bourses ne sont attribuées que si les jeunes participent à une rencontre avant le départ ou au retour.



Votre maison est sur votre dos ?!

Vous êtes d'Ille-et-Vilaine et vous venez de vous décider à partir dès demain en job, woofing, helpx, chantier international, au pair, PVT... à l'étranger !

Déposez votre dossier de demande de bourse avant le grand jour (le 29 octobre) il passera à la prochaine commission !... [Afficher la suite](#)



Bourse JTM 35 : pour tout type de mobilité hors vacances et études : stages, woofing, au pair, chantiers internationaux... d'un montant de 40 à 500 euros. Chaque dossier complet est étudié en commission. Tous participent à une rencontre

Bourse Projet Citoyen : pour des projets à l'initiative des jeunes, d'au moins trois semaines et ayant des retombées significatives sur le territoire d'Ille-et-Vilaine au retour... d'un montant de 200 à 2 000 €.

- Chaque porteur de projet passe devant un jury (CRIJ, MIR et CRIDEV)
- Jury retour : évalue le projet et la manifestation de valorisation sur le territoire d'Ille-et-Vilaine

Date des commissions

- . **le 23 mars 2016** : la commission a étudié les demandes pour les différentes catégories de bourses – 29 bourses accordées pour un montant de 8 200 euro
- . **le 02 mai 2016** : idem - 50 bourses accordées pour un montant de 17 950 euro
- . **le 31 mai 2016** : idem - 43 bourses accordées pour un montant de 12 505 euro
- . **le 01 juillet 2016** : idem - 46 bourses accordées pour un montant de 14 965 euro
- . **le 27 septembre 2016** : idem – 43 bourses accordées pour un montant de 12 505 euro
- . **le 30 novembre 2016** : idem – 22 bourses accordées pour un montant de 6 550 euro

LE VOLONTARIAT EUROPEEN (SVE)



Le Service Volontaire Européen (SVE) est un dispositif du Programme Européen Jeunesse en Action. Il permet aux jeunes de découvrir une autre culture et d'acquérir des compétences utiles à leur développement personnel, éducatif et professionnel ainsi qu'à leur insertion sociale, en devenant volontaire au sein d'une structure publique ou parapublique agissant pour l'intérêt général.

L'association Jeunes à Travers le Monde, accréditée comme structure d'envoi et de coordination, accompagne les futurs volontaires dans toutes leurs démarches (recherche de la structure d'accueil, préparation au départ, obtention de l'accord et des financements européens, suivi au cours du volontariat, évaluation au retour). La qualité de cet accompagnement est reconnue au niveau local par les jeunes et par nos partenaires.

Les pays participants sont les 31 pays européens, appelés "Pays Programme" dont les Etats membres de l'Union européenne, les pays de l'Espace économique européen et le pays candidat à l'adhésion à l'Union européenne. Les 22 pays "partenaires voisins", l'Europe du Sud Est, l'Europe de l'Est et du Caucase ainsi que des pays partenaires méditerranéens peuvent également participer à l'ensemble du Programme Européen Jeunesse en Action.

En tant que structure de coordination à l'accueil, JTM accueilli début 2014 pour une durée de 8 mois, au sein du FJT Bourg Levêque (Siège social : Association Les Amitiés Sociales) de Rennes un volontaire Polonais. L'association JTM a été de nouveau accréditée en novembre 2013 pour 3 années en tant que structure d'envoi et de coordination avec la spécificité de pouvoir désormais envoyer/coordonner un public « jeunes avec moins d'opportunité » et donc possibilité de faire du cours terme (moins de 2 mois)

12 départs - Age moyen : 25 ans

🚩 Délai moyen entre le dépôt de dossier et le départ : 12 mois

Fabiola – SVE – Allemagne



Je considère aussi l'expérience extrêmement positive d'un point de vue personnel. Même s'il y a eu des hauts et des bas, l'expérience m'a permis de mieux me connaître et aussi de voir que j'étais capable de me débrouiller dans un autre pays dans lequel en plus je ne parle que très modérément la langue. J'ai aussi rencontré des personnes très inspirantes et vécu de beaux moments.

ECHANGE DE JEUNES FRANCO-ROUMAINS-MAROCAINS...

DU 16 au 20 mai 2016

Les cinq jours de la rencontre ont permis des échanges, des débats et des créations artistiques (théâtres, photos, création d'outils pédagogiques). Un panorama de la politique environnementale de chaque pays a été présenté et débattu. Les jeunes ont pu rencontrer des professionnels, ainsi que des militants pour échanger sur des outils de sensibilisation à des projets de développement durable.



Et pour résultat une participation à la Med cop, les 18 et 19 juillet 2017 à Marakech !

Les mots techniques / لكلمات التقنية / cuvinte tehnice

FRANÇAIS	ARABE	ROUMAIN	ENGLAIS
Bonjour	صباح الخير	Bună dimineața	Good morning
merci	شكر	Mulțumesc	Thank you
développement durable	الامتداد الدائمة التنمية	Dezvoltare durabilă	Sustainable Development
déchets nucléaires	النوية النفايات	Deșeuri nucleare	nuclear waste
énergies renouvelables	المتجددة الطاقة	Energie regenerabilă	Renewable energy
Ecologie	البيئة علم	Ecologie	Ecology
environnement	بيئة	Mediu	environment
foire commerciale	العادلة التجارة	Comerț echitabil	Fair trade
nature	طبيعة	Natură	Nature
solidarité	تضامن	Solidaritate	Solidarity
bon appétit	طيبة شهية	Poftă bună	Good appetite
agriculture	زراعة	Agricultură	Agriculture
culturel	ثقافي	Cultural	Cultural
Tradition	تقليد	Tradiție	Tradition
Energie	الطاقة	Energie	energy
ferme pédagogique	مزرعة التعليم	Ferma pedagogica	pédagogique farm
biomasse	الكثلة الحيوية	Biomasă	biomas
l'énergie solaire	الطاقة الشمسية	energie solară	solar energy
L'énergie éolienne	الطاقة ريح	energie eoliană	Wind energy
énergie hydraulique	المائية الطاقة	alimentare cu apă	Hydro-electric power
Recyclages	التدوير إعادة	Reciclare	recycling
Pérma culture	المعمرة	Pérma Cultură	Perma culture
outils	أدوات	Unelte	unelte
locale	محلي	Local	Local
Terre collective	السلالية الأراضي	Asociație de proprietari	Ancestral land

Axe 3

Favoriser une démarche partenariale locale et internationale pour la mobilité internationale des jeunes

Au niveau local

- . le Conseil départemental d'Ille-et-Vilaine
 - Participation de JTM au comité consultatif Jeunesse
 - Participation de JTM au comité consultatif solidarité international
 - Co-construction de projet avec les ALI
- . le Conseil départemental des Côtes d'Armor
 - Participation du CD à ARIANE
 - Formation des professionnels par JTM
- . le Conseil départemental du Morbihan
 - Participation du CD à ARIANE
 - Formation des professionnels par JTM
- . le Conseil général du Finistère
 - Participation du CD à ARIANE
- . le Conseil Régional de Bretagne
 - Participation de JTM au réseau Abcis
 - Participation du Conseil Régional au projet ARIANE, ATLAS par l'attribution d'heures de formation
- . Pôle emploi (Espace Emploi International)
 - Participation du Conseil Régional au projet ARIANE, PEI, ATLAS par l'attribution d'heures de formation
- . la Direction Régionale Jeunesse et Sport et Cohésion Sociale
 - Participation aux ateliers d'organisation d'un Forum régional des projets financés par l'AFPEJA en 2015



Une structuration de réseau autour des métiers de la banque pour les jeunes du département de l'Ille-et-Vilaine – une banque de l'Economie Sociale et Solidaire

Acteur économique du territoire, le crédit agricole de l'Ille-et-Vilaine propose outre un soutien financier à l'association de recevoir les jeunes à partir de bac +2, quel que soit leur filière d'origine en entretien afin d'intégrer un parcours professionnalisant dans les métiers de la banque.

Les compétences acquises à l'issue d'une mobilité à l'étranger : courage, adaptabilité et autonomie sont des atouts d'insertion professionnelle dans ce secteur d'activité !

Un partenariat local original au service des jeunes d'Ille-et-Vilaine et d'une banque mutualiste partageant les valeurs de JTM : accès à l'autonomie, accès à l'intégration sociale et professionnelle.

The screenshot shows the website interface for Crédit Agricole Ille-et-Vilaine. At the top left is the logo with the tagline "Le bon sens a de l'avenir". A navigation menu includes "Particuliers", "Professionnels", "Agriculteurs", "Entreprises", and "Collectivités Publiques". Below this is a secondary menu with "CAC 40", "0.33%", "le 23/05 à 18:00", "QUOTIDIEN", "FINANCEMENT", "EPARGNE", "ASSURANCES", and "TOUS NOS PRODUITS". The main content area features a banner about "Livret Sociétaires" and a grid of social initiatives:

- Développer l'emploi sur le territoire:** Jeunes à Travers le Monde (JTM) for international mobility of young job seekers (18-30 years).
- Favoriser le logement auprès des démunis:** Association providing housing to 50 "companions" who collect and donate items.
- Réaliser les rêves des enfants malades:** Association "À Chacun son Everest" helping children with cancer or leukemia reach their mountain summits.
- Participer à l'aide alimentaire:** Organized around sharing, volunteering, and fighting waste, supported by the Food Bank of Rennes.

Other initiatives include A.I.S 35 (Association pour l'insertion sociale) and Le Panier de la Mer (fish redistribution).

Le crédit agricole a en outre créé un livret sociétaire, ce dernier permettra en 2015 aux citoyens sociétaires d'Ille-et-Vilaine de redistribuer les intérêts de ce livret à des associations d'Ille-et-Vilaine

Réalisation d'un spot publicitaire

Co-financement du projet animation sociale ! Et des premiers pas à la mobilité !

BILAN DE LA PLATEFORME BRETONNE DE LA MOBILITE EUROPENNE ET INTERNATIONALE DES JEUNES

Objectifs initiaux : Mise en place d'un maillage régional de référents et d'accompagnateurs de la mobilité, assurant la diffusion d'une culture de la mobilité dans les territoires et l'équité d'accès des jeunes bretons à la mobilité - lisibilité de l'offre pour la rendre accessible à tous ; mutualisation des formations, structuration des acteurs autour de la même culture de mobilité ; mise en place des personnes ressources accompagnatrices de la mobilité pour les publics les plus éloignés

Public(s) cible(s) : 146 acteurs prévus – 191 touchés

Valeur ajoutée du dispositif expérimenté :

Identification de la richesse de l'existant - Articulation cohérente des acteurs – Plus de jeunes touchés, notamment les plus éloignés – Partages d'expériences et lieu d'expérimentation et d'expression créative – créations d'outils et d'actions communes

Partenaires techniques opérationnels : CRIJ BRETAGNE ET IJ – MAPAR – JTM/MLDS/ARML

Partenaires financiers (avec montants):

Conseil départemental 35 et temps valorisés des partenaires

Le comité technique (41 structures) et le comité de pilotage (DRJSCS et Conseil Régional et DAREIC) ont été les garants et évaluateurs du projet.



Une belle aventure qui s'est terminée en 2016 ayant un impact structurant sur JTM !

Et si vous voulez tout savoir sur les freins cognitifs et conatifs à la mobilité et sur le foisonnement d'actions en Bretagne dans ce cadre, plus de détail sur :

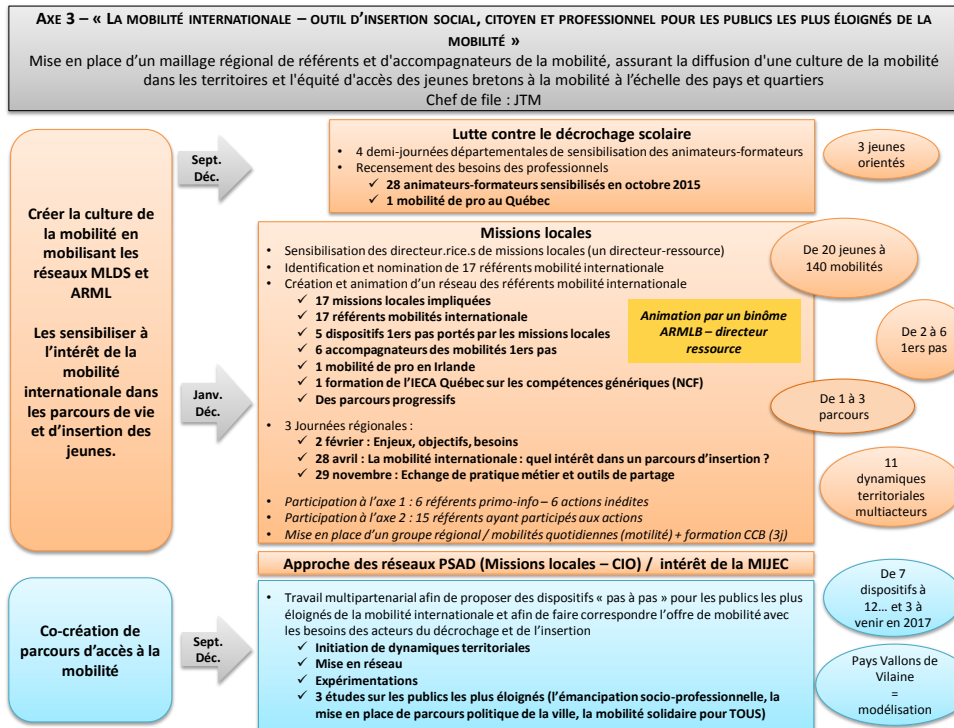
<http://www.enroutepourlemonde.org/pro/la-plateforme/>

Merci à tous les participants et partenaires... et bienvenue aux nouveaux parmi les **17 référents mobilité internationale : 1 par mission locale.... Ainsi le maillage territorial se réalise...**

Les résultats : des jeunes bien informés, des jeunes bien préparés, de nouveaux dispositifs...

Et vive la motilité ! Et vive la mobilité internationale pour tous ! Une mobilité en toute convivialité !

FOCUS SUR L'AXE 3 : ACCOMPAGNER LES PUBLICS LES PLUS ÉLOIGNÉS



PUBLICATIONS : <http://www.enroutepourlemonde.org/pro/boite-a-outils/accompagnement/> :

Rapport de Synthèse sur la mise en place d'un parcours de mobilités dans les quartiers « politique de la ville » de Rennes - Rodolphe Richard, juin 2016 – EHESP

Une émancipation socio-professionnelle par un parcours de mobilité internationale - Esteban Vallejo, septembre 2016 - DEJEPS Céméa

Favoriser l'accès à la mobilité internationale pour TOUS les jeunes : expérimentation locale et mise en réseau des acteurs - Rodolphe Richard, Septembre 2016 - EHESP

Participation à : France Volontaires : Pour l'ouverture, dans un parcours à la fois citoyen et professionnel de la mobilité solidaire A TOUS LES JEUNES

Un nouveau dispositif à JTM :



Découverte des métiers de l'animation

17 jeunes partis, 12 pour la 1ère mobilité, et 5 nouveaux pour la seconde et au 31/12/2016 :

1 jeune restée en Espagne, 1 en mobilité au Royaume-Uni, 1 embauchée sur la coopérative Jeunesse de Service qui a accompagné un groupe de jeunes à Jersey..... et un nouveau dispositif porté par JTM (action 2) pour les 17 missions locales de Bretagne... et un jeune stagiaire de JTM en SVE chez le partenaire.... ! La boucle est bouclée !

Les partenariats

Le CRIJ et le réseau information Jeunesse :

- Travail d'information général en amont
- Travail de valorisation des expériences
- Identification et mobilisation de public « cible »
- Ateliers SVE



. les missions locales

- Suivi des parcours d'insertion des jeunes en amont et en aval de la mobilité
- Mobilisation de public « cible » et intervention de JTM
- La formation des professionnels

Une convention a été co-rédigée avec l'ARMLB pour formaliser le partenariat

. les acteurs de la solidarité internationale

Le CRIDEV : une convention de partenariat a été signée en 2013



La Maison de l'Europe Europe Direct de Rennes

Les associations de solidarité internationale – notamment pour les chantiers de solidarité internationale

Venez assister au Récitroc international au BIJ de St-Malo et entendre le témoignage de Marina qui revient d'un séjour au pair en Nouvelle Zélande, de Lou qui a effectué un stage dans un hôtel de Jersey, de Paula qui nous donnera tous ses conseils pour préparer un tour du monde ou un projet solidaire...

D'autres jeunes et intervenants seront présents pour vous apporter toutes les informations concrètes pour mieux préparer vos futurs voyages !!!
Une autre façon de rencontrer JTM !

Vous êtes à Rennes du 14 au 20 novembre ?
Pas besoin d'aller loin pour voyager !
<http://keureskemm.fr/>



. les acteurs de la formation professionnelle : CLPS, AREP et PRISME

. Les Universités et l'Education nationale

. La CCI

. les acteurs du PEJA

Keur Eskemm : forum jeunesse et interculturelité

Et les jeunes adultes « témoins » et relais auprès de leurs pairs.

Au niveau national

Agence Erasmus +

- Participation au projet ARIANE
- Evaluation du projet : « continuez, essayez.... »

Participation aux études sur l'impact des mobilités

- Participation aux événements nationaux d'essaiage

AFPEJA

Participation à la rencontre annuelle nationale sur le programme jeunesse

Co-construction de la journée des acteurs du programme jeunesse en Bretagne. Lancement d'Erasmus +



Au niveau international

Coopération Institutionnelle à Paris

Peuple et Culture, Interkulturelles netzwerk, BDP...

Partenariat Stratégique

MI4ALL : porté par Itinéraire international, qui a du être mis en veille suite à la fermeture du porteur juridique

. Plaidoyer : la mobilité internationale un droit pour tous

. Le métier d'accompagnateur : pour la création d'un référentiel et d'une valorisation des compétences de l'accompagnateur

Partenaires à l'étranger

6 associations partenaires du SVE

785 entreprises dans notre base de données depuis 2010

150 entreprises accueillant régulièrement les jeunes

25 partenaires privilégiés

