



**JEUNES À TRAVERS LE MONDE**  
LE MONDE S'OUVRE À VOUS



**Rapport moral**  
**Rapport d'activités**  
**Rapport financier**

**Année 2021**

Assemblée générale du 12 mai 2022



# SOMMAIRE

<b>L'édito du président</b>	<b>page 3</b>
<b>Rapport moral</b>	<b>page 5</b>
Vie statutaire	
L'équipe salariée	
<b>Rapport d'activité</b>	<b>page 8</b>
Les faits marquants de 2021	page 8
L'accompagnement des publics éloignés	page 9
Les stages professionnels	page 13
Les bourses JTM 35 et Projets Citoyens	page 15
Les Volontariats	page 18
Animation/Formation Rencontres Interculturelles	page 22
Audience générale	page 27
Synthèse des départs	page 29
<b>Rapport financier</b>	<b>page 31</b>
Budget réalisé 2021	page 32
Compte de résultat 2021	page 33
Analyse des comptes annuels	page 35
<b>L'année 2022 en cours</b>	<b>page 39</b>
Une forte reprise de l'activité	page 39
L'exposition et le film	page 39
Gestion Prévisionnelle des Ressources Humaines	page 40

## L'édito du président

---

Ce rapport d'activités de l'année 2021 se traduit par une perspective de croissance et ainsi sortir de la crise qui a touché tout le monde associatif et plus particulièrement les structures relevant des secteurs du tourisme et par effet induit tous ceux qui comme JTM étaient des experts de la mobilité européenne et internationale.

Cette prospective encourageante se confirme pour 2022 et c'est de bon augure pour l'objet associatif de Jeunes à Travers le Monde et bien évidemment pour les jeunes d'abord qui ont été les premières victimes collatérales de cette pandémie.

Nous croisons tous les doigts pour ne plus revivre cette douloureuse situation.

Confiants nous sommes et le besoin de s'exprimer, de sortir de chez soi pour rompre l'isolement seront plus forts que tout.

Dans ce contexte particulièrement anxiogène, administrateurs et salariés ont tenu avec engagement le bateau JTM et maintenu le cap.

Nous noterons qu'aucune formule de chômage partiel n'a été mise en place. Seules les nécessaires précautions et recommandations sanitaires ont fait l'objet d'une application stricte.

Je dois au nom de l'association JTM formuler des remerciements appuyés au Conseil Départemental d'Ille et Vilaine qui a toujours gardé le contact pour s'enquérir de la situation, nous soutenir sans retenue et partager nos inquiétudes et nos angoisses.

Ce soutien peut être qualifié d'exceptionnel et de grande importance. Je rappelle que **seul le département d'Ille et Vilaine a une politique de mobilité aussi ambitieuse.**

L'ouverture sur les territoires de coopération du Conseil Départemental demeure une priorité.

La délégation mixte, Marta CD, Erwan Bis, Quentin Xlm, Jean-Philippe et moi Jtm qui s'est rendue à Séfrou a permis de consolider les échanges, de renforcer les collaborations, d'inclure de nouveaux partenariats dans le cadre de l'action (Ille et Vilaine Terre de Jeux) et d'envisager de nouvelles actions dans les mois à venir.

D'ailleurs dans le cadre de l'action (Esprit d'Entreprendre) le conseil départemental en lien avec notre association accueille des entrepreneuses et des entrepreneurs venant de Séfrou du 16 au 26 Juin 2022 pour découvrir les pratiques professionnelles bretonnes en lien avec leurs différents domaines d'activité réciproques.

De même que notre coopération avec Madagascar continue sur la base d'échanges de volontaires.

L'apprentissage des pratiques culturelles demande une certaine adaptabilité indispensable à toutes les différences. Cependant la médiation et la complicité entre le Conseil Départemental et Jtm sont des atouts précieux.

L'activité de JTM malgré le contexte s'est développée en 2021 sous différentes formes et nous a contraint à modifier les pratiques professionnelles habituelles pour proposer des mobilités hybrides.

Ces nouvelles formes de mobilité s'inscrivent dans un nouveau modèle de mobilité plus respectueux de l'environnement.

L'organisation par pôle de Jtm est un atout qui permet de s'appuyer sur des binômes à minima garantissant une continuité de service rendu et de poursuite vers un objectif commun, l'autonomie et l'émancipation des jeunes à travers des mobilités

## Assemblée Générale – ASSOCIATION JEUNES A TRAVERS LE MONDE – 12 mai 2022

diverses et variées. Cette structuration récente s'articule autour d'un projet commun partagé et où la transversalité est une des conditions de réussite du projet global porté par l'association :

- administrateurs dans leur fonction politique du choix des orientations,
- salariés dans le cadre de la mise en œuvre opérationnelle,

L'alchimie qui en résulte est la force de l'association pour permettre une coopération efficace. Nous devons continuer de veiller à préserver l'équilibre et aux complémentarités.

Jeunes à Travers le Monde a une reconnaissance qui va bien au-delà de son territoire de l'Ille et Vilaine. Connue dans les réseaux bretons à travers le Coremob notamment elle brille aussi sur le domaine national et international. Cette aura lui confère un rôle prédominant dans la chaîne des acteurs de la mobilité européenne. Devenue un acteur incontournable, JTM est très souvent sollicitée pour répondre aux divers appels à projets. L'Europe à travers Erasmus, l'Office Franco-Allemand avec l'OFAJ sont des financeurs d'actions importants de JTM. Le financement du Conseil Départemental est une garantie et un levier qui permet de lever de nombreux fonds alimentant des mobilités diverses.

Des acteurs complémentaires apportent aussi leur contribution au fonctionnement de l'association tels que le Conseil Régional de Bretagne, Rennes Métropole, le Fonjep, Pôle Emploi, l'Agence du service civique, le Conseil Départemental des Côtes d'Armor....

Toutes ces partenariats construits sur la diversité d'actions sont des soutiens notoires à la pérennité de JTM et à son développement. Je veux ici remercier tous ces acteurs qui s'engagent à nos côtés.

Nous devons fêter les 30 ans de l'association. Hélas le contexte n'a pas permis de s'impliquer et de promouvoir un événement digne de cet anniversaire.

Nonobstant nous avons depuis orienté celui-ci vers 2 produits ;

-une exposition flash sur la vie de JTM, **Avant, Maintenant et Après...**

-un « film » court suffisamment explicite pour donner envie et mis en ligne sur nos modes de communication interne et externe...

Ce soir une esquisse sera présentée.

JTM est un bel outil de la mobilité et son action est exemplaire.

Merci de votre attention et de votre soutien.

Joseph Legrand

# RAPPORT MORAL 2021

## VIE STATUTAIRE 2021

### L'Assemblée Générale ordinaire

---

L'Assemblée Générale Ordinaire été convoquée le 24 juin 2021 pour présenter l'activité de l'association de 2020, c'est-à-dire mettre à la discussion et au vote le rapport moral, le rapport d'activité et le rapport financier, les rapports du commissaire aux comptes et de l'expert-comptable et affecter le résultat de l'exercice 2020. La présence ou la représentation de douze administrateurs et administratrices permet d'atteindre le quorum requis par les statuts de l'association. De nombreux partenaires de JTM sont également présents. La situation sanitaire limitant à nouveau la jauge, la participation des jeunes bénéficiaires de l'association est limitée à une contribution en présentiel sur l'impact écologique des mobilités et deux témoignages, l'un en direct par le biais d'une visioconférence depuis la banquise pour le projet citoyen « Rennes Pôle Nord », l'autre par la diffusion d'une vidéo de trois jeunes ayant effectué leurs stages professionnels à Chypre.

### Le Conseil d'Administration :

---

Le Conseil d'administration a été reconduit lors de l'Assemblée Générale.

. **le 25 janvier 2021** : en raison du contexte sanitaire, le Conseil d'Administration ne peut se tenir. Il est remplacé par une réunion de bureau qui réunit le Président, la Vice-Présidente, le trésorier et la trésorière adjointe, le secrétaire et le directeur de JTM, pour présenter le bilan provisoire 2020, valider les prévisionnels d'activité et budgétaire 2021, aborder le projet des 30 ans de JTM, informer sur les problématiques RH, à commencer par la sous-occupation de la chargée de projet mobilités collectives et fixer la date du prochain CA.

. **le 1 avril 2021** : Compte-rendu des réunions de bureau de novembre 2020 et de janvier 2021, Conseil d'Administration de validation des rapports d'AG et date de l'AG, mobilités du 1<sup>er</sup> et 2<sup>ème</sup> trimestre, télétravail de l'équipe, partenariats opérationnels et financiers, restitution du travail sur les critères d'attribution des bourses JTM : les 8 critères retenus, l'éligibilité et le calendrier d'application, développement de l'axe formation : l'ambition, les trois scénarios et les conséquences en terme de ressources humaines.

. **le 18 mai 2021** : Approbation du PV du CA du 01/04, présentation et arrêt des comptes 2020, avec une insuffisance de 14 076 €, en présence de l'expert-comptable Monsieur Besnard, Point sur l'axe franco-allemand : ajournement de nombreux projets collectifs mais mise en place de partenariats structurants (Centre Français de Berlin, Prisme) et préparation de nombreux projets, à commencer par OPEN HOUSES sur le rapport des jeunes aux institutions théâtrales, à Rennes, à Hambourg et à Sibiu. Point RH soulevé par la représentante du personnel sur l'inquiétude au sein de l'équipe sur la surcharge de travail occasionnée par le développement de l'axe formation, proposition d'une exposition itinérante, en plus du film, dans le cadre du travail de communication réalisé à l'occasion des 30 ans de JTM, arrivée du nouveau DAREIC au sein du CA de JTM.

. **le 21 octobre 2021** : Approbation du PV de l'AG du 24 juin ; l'activité à partir du point de situation du 1<sup>er</sup> septembre présenté au CD 35 ; rencontre avec la nouvelle élue du Département, Michèle MOTEL ; développement de l'axe formation : avec Rennes Métropole, avec le rectorat, réflexion sur le format des rencontres, en amont ou en aval des bourses JTM 35 ; Point Ressources Humaines : retour sur les bureaux du 16 et du 30 septembre et la problématique des règles informelles, du temps de travail lors des accompagnements, de l'affiliation à une convention collective, de la reconnaissance de l'ancienneté : nécessité de recours à un accompagnement juridique.

. **le 15 décembre 2021** : Approbation du PV du CA du 21/10 ; Bilan provisoire et résultat prévisionnel 2021 ; lancement du projet Film/Expo à l'occasion des 30 ans de JTM ; Retour sur la mission à Séfrou ; avenant de prolongation d'une année de la convention actuelle avec le Département ; retour décevant d'Uniformation sur la Prestation Conseil en Ressources Humaines.

**CONSEIL D'ADMINISTRATION**

<b>Président</b>	Joseph LEGRAND	Personnalité qualifiée
<b>Vice-Présidente</b>	Elise BECAVIN	Personnalité qualifiée
<b>Vice-Présidente</b>	Brigitte TRUBERT	Personnalité qualifiée
<b>Trésorier</b>	Joel MARTINS DA SILVA	Personnalité qualifiée
<b>Trésorière adjointe</b>	Nolwenn GRIER	Personnalité qualifiée
<b>Secrétaire</b>	Emmanuel Hamon	Personnalité qualifiée
<b>Administrateur</b>	Jeremy GAUTIER	Personnalité qualifiée
<b>Administrateur</b>	Manuel DE LIMA	Rectorat d'académie-DAREIC
<b>Administrateur</b>	Frédéric GESSEN	Mission Locale WeKer-Rennes
<b>Administratrice</b>	Jeanne-Françoise HUTIN	Maison de l'Europe
<b>Administrateur</b>	Maxime JOUBREIL	Personnalité qualifiée
<b>Administratrice</b>	Valérie MOREL	4 BIS-IJ de Rennes Métropole
<b>Administratrice</b> (à partir du 04/06)	Solen ROUSSEL	CRIJ de Bretagne
<b>Administrateur</b> (à partir du 04/06)	Reunan Girard	Personnalité qualifiée
<b>Administratrice</b>	Hui Jun LAMY	Personnalité qualifiée
<b>Administratrice</b> sans droit de vote (jusqu'au 12/10)	Béatrice DUGUEPEROUX- HONORE	Conseil Départemental d'Ille-et-Vilaine
<b>Administrateur</b> sans droit de vote (jusqu'au 12/10)	Didier LE BOUGEANT	Conseil Départemental d'Ille-et-Vilaine
<b>Administrateur</b> sans droit de vote (jusqu'au 12/10)	Franck PICHOT	Conseil Départemental d'Ille-et-Vilaine
<b>Administrateur</b> sans droit de vote (jusqu'au 12/10)	Thierry TRAVERS	Conseil Départemental d'Ille-et-Vilaine
<b>Administratrice</b> sans droit de vote (à compter du 12/10)	Elisabeth BRUN	Conseil Départemental d'Ille-et-Vilaine
<b>Administratrice</b> sans droit de vote (à compter du 12/10)	Marion LE FRENE	Conseil Départemental d'Ille-et-Vilaine
<b>Administratrice</b> sans droit de vote (à compter du 12/10)	Gaëlle MESTRIES	Conseil Départemental d'Ille-et-Vilaine
<b>Administratrice</b> sans droit de vote (à compter du 12/10)	Michèle MOTEL	Conseil Départemental d'Ille-et-Vilaine

**Le Bureau :**

---

*La composition du bureau n'a pas été modifiée en 2021. Le bureau s'est substitué au CA pendant le confinement de début d'année pour valider les prévisionnels d'activité et budgétaire. Il s'est à nouveau réuni à l'automne pour aborder la gestion des Ressources Humaines (convention collective, temps de travail, ancienneté) et pointer la nécessité d'un accompagnement juridique, finalement acté par le Conseil d'Administration d'octobre 2021.*

**L'EQUIPE SALARIEE (8,97 ETP) en 2021 :**

Jean-Philippe DUPONT	<b>Directeur</b>
Patricia LEBRETON	<b>Référente Administrative et Financière</b>
Esteban VALLEJO	<b>Référent Pédagogique</b>
Laurence LEFEUVRE-QUENOT	<b>Chargée de projet volontariat et bourses</b>
Aurore LEBRETON	<b>Chargée de projet stages professionnels individuels</b>
Adèle BUCHET	<b>Chargée de projet stages professionnels collectifs</b>
Erell LHOPITEAU	<b>Chargée de projet volontariat et animation/formation</b>
Bertille KAPELA	<b>Permanente pédagogique OFAJ</b>
Lucie AUNEAU	<b>Chargée d'accueil et d'information</b>
Loulie HOUMED	<b>Coordinatrice projet Zone Blanche (apprentie)</b>

Informations complémentaires :

- Loulie Houmed a rejoint l'équipe le 1<sup>er</sup> septembre 2021 pour une année dans le cadre d'un contrat d'apprentissage pour préparer une Licence Professionnelle Coordination de projet d'animation et de développement social et socio-culturel, et dont l'activité principale est la coordination d'un projet d'intervention auprès des jeunes de zones blanches (quartiers prioritaires et zones rurales), en lien avec Lucie, chargée d'accueil et d'information.
- Daniel Roques a été embauché du 11 au 15 octobre 2021 en tant qu'animateur et interprète pour renforcer l'équipe qui a accompagné des professionnels franco-allemands lors d'une rencontre qui a eu lieu à Brême en Allemagne.
- JTM a également accueilli des stagiaires en 2021 : Loulie Houmed, en formation DUT spécialité carrières sociales option animation sociale et socio-culturelle qui a réalisé sa dernière période de stage du 8 mars au 16 avril 2021, Félicitas Volk et Lilly Faber, lycéennes en seconde qui ont effectué une séquence d'observation en milieu professionnel du 31 mai au 4 juin 2021, Margaux Kiepura, en contrat d'apprentissage à Bretagne Active dans le cadre de la préparation d'un BTS SAM (Support à l'Action Managériale) qui a été accueillie 7 jours à JTM dans la période du 7 octobre au 19 novembre 2021 pour effectuer des tâches en relation avec l'international.

# RAPPORT D'ACTIVITES 2021

## LES FAITS MARQUANTS DE L'ANNEE 2021

---

### **JTM s'adapte à la crise**

---

Malgré un contexte encore difficile, avec le confinement du premier semestre et une situation encore très incertaine qui a compliqué l'activité, avec l'adaptation aux différents protocoles sanitaires en fonction des destinations et des types de mobilité, qui l'a même parfois empêchée, et qui a en tout état de cause freiné les perspectives internationales des jeunes et leur capacité de projection, tout particulièrement pour les jeunes déjà éloignés de la mobilité en situation normale, malgré donc tous ces obstacles, JTM a pu doubler le nombre de mobilités organisées par rapport à l'année 2020 en s'appuyant sur les capacités d'adaptation des jeunes ... et de l'équipe salariée.

L'analyse quantitative entre le nombre de mobilités prévisionnelles et le nombre de mobilités réalisées confirme certains traits apparus l'an dernier. Les bourses, correspondant soit à des projets autonomes des jeunes, soit à des projets collectifs des partenaires (bourses 1<sup>er</sup> Pas) apparaissent les plus touchées par la crise sanitaire avec un peu plus d'un tiers de mobilités réalisées. Les stages professionnels et les mobilités collectives organisées par JTM ont mieux résisté avec plus de 40% de réalisation, au prix des incessants efforts d'adaptation de l'équipe de JTM pour exploiter au maximum les périodes d'ouverture des frontières, pour imaginer de nouveaux formats intra-bretons et pour de très petites jauges pour les jeunes les plus éloignés de la mobilité (mob à venir), pour faire appel à de nouveaux prestataires pour épauler les jeunes à l'étranger (mobilité handicap à Barcelone et stages professionnels à Chypre). Enfin les mobilités franco-allemandes et les mobilités de volontariats ont pu être majoritairement réalisées avec respectivement 75% de réalisation pour les premières, principalement du fait de l'expérimentation de mobilités hybrides pour les jeunes du centre de formation Prisme, et plus de 80% pour les secondes. Ce maintien des volontariats ne s'est pas fait sans de multiples complications pour l'équipe du pôle volontariat qui a pu compter sur l'extrême motivation des jeunes les plus impliqués dans la mobilité internationale de voir perdurer leur capacité d'engagement à l'étranger.

D'une façon générale, trois facteurs ont permis de maintenir, malgré la crise sanitaire, un niveau d'activité acceptable :

#### *Le maintien des mobilités individuelles*

Pour les jeunes les plus autonomes et les plus motivés pour vivre une expérience à l'international, les difficultés liées aux protocoles sanitaires et à la situation des structures d'accueil ont pu être dépassées pour organiser la grande majorité des mobilités de volontariat prévues et plus de la moitié des mobilités individuelles de stage prévues en Europe.

#### *L'expérimentation de nouveaux formats de mobilités tremplins*

Pour les jeunes moins autonomes, le plus souvent accompagnés dans le cadre de mobilités collectives, les moindres capacités à surmonter les obstacles, la plus grande appréhension du contexte incertain et pour certains la difficulté même à se projeter dans des perspectives professionnelles et personnelles de moyen terme, ont occasionné une moindre mobilisation vers les dispositifs de JTM. Il nous a donc fallu proposer des dispositifs adaptés à la crise, plutôt orientés vers les mobilités hybrides et les échanges virtuels pour ce qui concerne les rencontres interculturelles financées par l'OFAJ, et vers les mobilités intrabretonnes pour ce qui concerne les mobilités tremplins et les publics les plus éloignés de la mobilité.



### *Une reprise bénéfique à partir du mois de septembre*

La dynamique d'activité a été relancée sur la fin de l'année, d'abord progressivement avec des difficultés de mobilisation pour les parcours de mobilité et le public des missions locales, avec pour conséquence des mobilités collectives à effectif plus restreint (de 5 à 8 jeunes au lieu de 10 jeunes). Mais l'ensemble des mobilités prévues sur les 4 derniers mois de l'année a pu être réalisé, y compris une mobilité de professionnels et une mobilité citoyenne en Allemagne, l'accueil au TNB de nos partenaires roumains et allemands pour le lancement de l'important partenariat européen du projet « Open Houses », les mobilités de jeunes et partenariales vers Séfrou et d'une façon plus générale, la reprise des bourses 1<sup>er</sup> Pas.

## L'ACCOMPAGNEMENT DES PUBLICS AYANT MOINS D'OPPORTUNITES

Cette activité est transversale à l'ensemble des pôles et pourra également être traitée dans les parties relatives à l'activité des différents pôles d'activité.

### 1) Les Bourses 1<sup>er</sup> Pas

Les bourses 1<sup>er</sup> Pas visent à rendre accessible les bourses du département (JTM35) à des publics éloignés des mobilités ! Pour cela, la responsabilité de la mobilité est confiée au partenaire jeunesse ou éducatif en lien direct avec les publics et leurs réalités. Ce partenaire est organisateur de la mobilité et peut s'appuyer sur l'expertise de JTM pour faire aboutir le projet (montage financier, logistique, spécificité d'accompagnement, partenaire étranger, etc.).

Si 5 projets au moins dont le financement était prévu dans notre budget prévisionnel n'ont finalement pas pu se réaliser du fait de la crise sanitaire (ML Vitré et Redon, Lycée Louis Guilloux), 4 projets ont tout de même pu être menés à bien, surtout sur la fin de l'année après des adaptations et des reports, soient 31 mobilités et 8650 € d'aide allouée (279€/mobilité).

Intitulé du projet:	Nom de la structure porteuse du projet:	Dates prévisionnelles de réalisation:	Pays ou zone géographique ciblée:	Nombre prévisionnel de participant.e.s:	Montant de la bourse sollicitée/jeune:	Montant global de la demande:
<b>Séjour culturel en Espagne</b>	<b>FAMILLES ACTIVES AU CENTRE SOCIAL</b>	du 7 au 14 juillet	Espagne, Llagostera	6	250 €	1 500 €
<b>Un vélo pour la scolarité</b>	<b>Breizh insertion sport</b>	Été 2021 reporté aux vacances de la toussaint	Maroc	5	450 €	2250€
<b>Séjour MALTE</b>	<b>ML Fougères</b>	1er au 7 octobre	MALTE	5	230 €	1 150 €
<b>Projet Cap sur l'Europe</b>	<b>FRANCAS de Montgermont</b>	18 au 23 décembre	Porto - Portugal	15	250 €	3 750 €

## 2) Les Mobilités tremplins

La dénomination de ces mobilités a changé, nous les appelons jusqu'à maintenant mobilités 1<sup>er</sup> Pas. La nouvelle appellation est plus positive, elle met l'accent sur l'objectif d'accompagnement des jeunes les plus éloignés de la mobilité vers l'ensemble des dispositifs de JTM, en proposant des parcours progressifs.

Ces mobilités ne sont pas à proprement parler rattachées à un pôle d'activité car l'ensemble des dispositifs de JTM se veut accessible aux publics éloignés de la mobilité. Elles nous ont permis de toucher un public particulièrement prioritaire (jeunes en situation de handicap, jeunes désocialisés, mineurs non accompagnés) pour qui la dynamique de groupe et l'expérience de la mobilité constituent une respiration et l'ouverture de nouvelles perspectives, particulièrement soulignées par les professionnels des structures partenaires lors des bilans de fin de mobilité.

Intitulé	Prévisionnel 2021			Réalisé 2021		
	Coût par jeune	Aides directes 2021	Nombre jeunes 2021	Coût par jeune	Aides directes 2021	Nombre jeunes 2021
<b>MOBILITES 1er PAS; MOB-A-VENIR et MOB TREMPLIN (CD35)</b>						
Mobilité 1er Pas Barcelone - Handicap moteur (Association KONDOR)	1 000 €	5 000 €	5	1 096 €	5 482 €	5
MOB-A-VENIR Brocéliande - Breizh Insertion Sport / SEA LE Relais / ML Vitré	200 €	1 200 €	6	316 €	1 264 €	4
MOB-A-VENIR Douarnenez - Breizh Insertion Sport / SEA LE Relais	250 €	2 500 €	10	348 €	2 086 €	6
MOB-A-VENIR Dinan - St Malo Intercultura / Coallia	400 €	4 000 €	10	402 €	2 011 €	5
Mobilité tremplin Douarnenez-Coallia	350 €	1 750 €	5	322 €	1 637 €	5
<b>TOTAL</b>		<b>14 450 €</b>	<b>36</b>		<b>12 480 €</b>	<b>25</b>

## 3) La dynamique partenariale

C'est le troisième axe du projet associatif de JTM qui se décline tout au long de l'année par des partenariats structurants avec les collectivités territoriales (CD 35, CD 22, Région Bretagne, Rennes Métropole), par la participation à la dynamique du COREMOB et le pilotage du chantier 3 sur l'accompagnement des publics éloignés de la mobilité et par un contact régulier avec nos partenaires opérationnels pour la prescription et l'organisation de mobilités dans une série entremêlée de réseaux d'acteurs : missions locales, réseau d'information jeunesse, partenaires de Rennes métropole avec un fort développement du partenariat avec le centre de formation Prisme, mais aussi avec le CLPS, et l'association Breizh Insertion Sport.

**Les actions de formation de professionnels et de travail en réseau**

- **Séminaire interacteurs** « Mobilités et Travail social » à Mézière sur Couesnon – 3 jours
- **Les Auberges espagnoles** partenariales de JTM
- **Les 3 journées thématiques** d’animation de réseau régional et départemental autour de la mobilité
- **Les regroupements des Référents mobilité** des Missions Locales de Bretagne
- **Formation « l’accompagnement des jeunes vers la mobilité » des acteurs jeunesse** de Rennes Métropole et du 35
- **Formation des personnels de l’éducation à la mobilité (DAREIC)**

<b>Intitulé</b>	<b>Date</b>	<b>Nombre de participant·e·s</b>	<b>Nombre de participant·e·s bretilien·ne·s</b>
<b>ANIMATION DE RESEAU</b>			
• <b>Séminaire interacteurs</b> « Mobilités et Travail social » à Mézière sur Couesnon – 3 jours	16-17-18 juin	31	12
• <b>Auberges espagnoles</b> partenariales de JTM	21 mai 31 octobre	10 9	9 7
• Journée de réseau « <b>Les pratiques européennes de l’Aller vers</b> »	1 <sup>er</sup> juin	30	27
• Journée de réseau « <b>Mobilité(s) et handicap(s)</b> »	14 octobre	33	8
• Journée de réseau « <b>Mobilité(s) et décrochage scolaire</b> »	1 <sup>er</sup> décembre	37	7
<b>FORMATION DES ACTEURS</b>			
• <b>Regroupements des Référents mobilité</b> des Missions Locales	13 avril 21 octobre	13 8	5 3
• <b>Formation « l’accompagnement des jeunes vers la mobilité » des acteurs jeunesse</b> de Rennes Métropole et du 35	12 octobre 25 novembre	12 10	12 10
• <b>Formation des personnels de l’éducation à la mobilité (DAREIC)</b>	13 décembre 14 décembre	15 25	4 13
<b>TOTAL</b>		<b>233</b>	<b>117</b>

Le COREMOB



**LES RENDEZ-VOUS 2021**  
DU CHANTIER 3 - ACCOMPAGNER LES PUBLICS ÉLOIGNÉS DES MOBILITÉS


Plus d'informations sur le Coremob et ses actions:  
<https://international-jtm.com/le-coremob/> <  
<https://enroutepourlemonde.org/accueil/pour-les-pros/les-acteurs/> <

**À RENNES – Hôtel Pasteur** — 01 JUN 2021  
 Journée « DYNAMIQUE(S) JEUNESSE(S) DANS L'ESPACE PUBLIC »  
 Les pratiques françaises et européennes de l'Aller vers...

**À MÉZIÈRES SUR COUESNON (35)** — 16-17-18 JUN 2021  
 SÉMINAIRE « MOBILITÉS ET TRAVAIL SOCIAL » - 3 JOURS  
 Nos pratiques d'accompagnement ont changé!?! Ici et ailleurs, qu'est-ce qu'on en garde ?

**À LORIENT – Maison de l'agglomération** — 14 OCT 2021  
 Journée « INNOVATION, MOBILITÉ(S) & HANDICAP(S) »  
 Une journée régionale d'échange de pratique et de mise en réseau !

**À BREST – Lycée Dupuy de Lôme** — 1er DEC 2021  
 Journée « DÉCROCHAGE SCOLAIRE ET OBLIGATION DE FORMATION »  
 La mobilité internationale, une solution de remobilisation et de remédiation pour les jeunes décrocheurs

		REALISE 2021	
PLAN D' ACTIONS 2021 - Chantier 3 - COREMOB	Intitulé	Nombre de personnes bénéficiaires (par type de publics)	Date(s) et lieu(x) de réalisation de l'action
<b>Action 1 - Pilotage des réseaux et séminaire interacteurs [JTM-Gwennili]</b>			
	Animation Comité de pilotage du Chantier 3	5 acteurs	2 fév. / 3 avril (Rennes) / 13 sept. / déc?
	Séminaire annuel "Mobilités, Jeunesses & Travail social - Réseau européen vers les publics éloignés" 3 jours	25 + 6 participant.e.s (professionnels + jeunes)	16 au 18 juin (Mézières)
<b>Action 2 - Coordination régionale du réseau des référent.e.s mobilité des Missions Locales de Bretagne [JTM-ARML]</b>			
	Animation 2 Regroupement/formation des Référents mobilité ML	13 et 8 participant.e.s (professionnels)	13 avril & 21 oct.
	Capitalisation des actions et Mise en place d'une plateforme numérique ressource et de trame d'entretien et d'évaluation communes		
<b>Action 3 - Coordination régionale de la dynamique mobilité(s) et Handicap(s) [JTM-KONDOR/Comme les autres]</b>			
	Animation Journée régionale « Mobilité(s) & Handicap(s) »	33 participant.e.s (professionnels)	14 oct. Lorient
	Mise en œuvre d'une action de mobilité "Mobilité & Handicap »	5 jeunes - projet Kondor à Barcelone	24-28 mai (Barcelone)
<b>Action 4 - Coordination régionale d'un réseau d'acteurs des jeunes ni en emploi, ni en étude, ni en formation, ni en SC [JTM-ARML-BIS-Région]</b>			
	Animation Journée régionale « Mobilité(s) & jeunes dans l'espace public – Les pratiques françaises et européenne de l'Aller vers... »	30 participant.e.s (professionnels)	1er juin - Rennes (hotel Pasteur)

Animation <b>Journée régionale « Le décrochage scolaire et l'obligation de formation sous l'angle de la mobilité internationale »</b>	37 participant.e.s (professionnels)	1er déc - Brest (lycée Dupuy de Lôme)
Animation <b>Echange de pratiques entre professionnels franco allemands</b> du décrochage scolaire (MIJEC) [mobilité OFAJ]	12 pros FR / 12 pros All	11-15 oct Brême ALL

Soit 186 bénéficiaires de l'action dont environ **80 participant.e.s brétilien.ne.s.**

## Les stages professionnels



### 1) Les mobilités individuelles

**Public : Jeunes en validation de projet professionnel ou dans une phase d'évolution professionnelle**

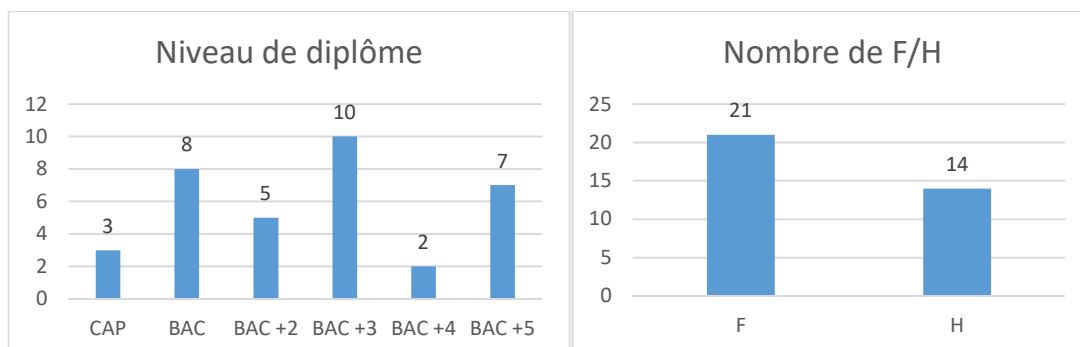
**35 personnes ont effectué 36 Mobilités Individuelles en 2021** (27 d'Ille-et-Vilaine et 9 des Côtes d'Armor) et ce malgré un contexte peu propice. La moyenne d'âge de ces participant·es est de 23,8 ans.

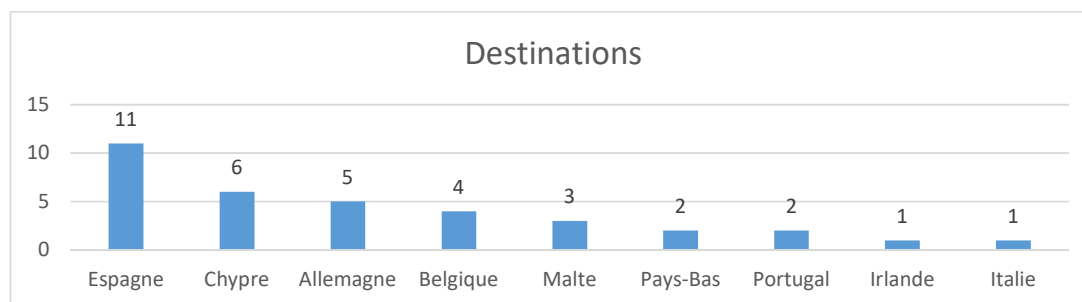
7 personnes ont réalisé une mobilité courte (2 mois) et 28 une mobilité longue (entre 4 et 6 mois).

1 personne a mis un terme à son stage et a donc réalisé une mobilité de 2 mois au lieu de 4 mois.

Les activités de stage et domaine étaient variés :

Palefrenier, soin animalier, communication et marketing digital, coordination de projets locaux, équithérapie, social, événementiel, cuisine, réception, design graphique, herboristerie, bibliothèque.





### **Comment sont-ils arrivés à JTM ?**

- 7 personnes ont été aiguillées par la Mission Locale / BIJ
- 12 personnes ont été aiguillées par Pôle Emploi (conseiller Accompagnement Intensif Jeunes)
- 7 personnes sont arrivées à JTM par le Bouche à oreille / Réseaux Sociaux
- Attention manquent les 9 jeunes du 22

Cette année, nous avons lancé un nouveau format de Mobilité individuelle de courte durée, avec un accompagnement sur place par un prestataire à Chypre et en Espagne. L'expérience est concluante sur la destination Chypre et les retours des stagiaires positifs, c'est pourquoi nous avons décidé de renouveler l'expérience et proposer aux jeunes stagiaires ce nouveau format.

## **2) Les mobilités courtes collectives**

### ***Public : Jeunes en phase d'élaboration de projet professionnel***

Sur le premier semestre 2021, les programmes collectifs ont continué à être affectés par la crise sanitaire. Le contexte a permis de réaliser une première mobilité au printemps seulement (report d'un projet de l'automne 2020 en Allemagne). Puis nous avons repris le déroulé du calendrier tel que prévu au deuxième semestre, avec des groupes plus modestes que d'habitude, entre autres du fait de l'imposition du passe sanitaire pour voyager en groupe.

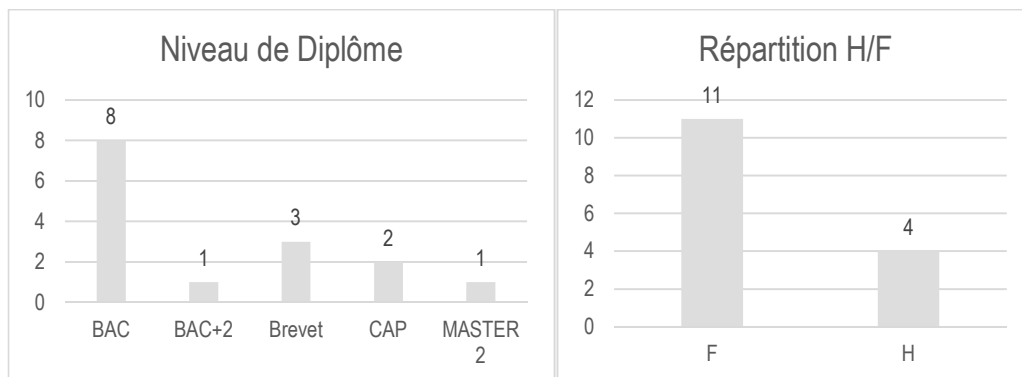
Ainsi, **16 jeunes – de 18 à 25 ans et suivi Mission locale** – se sont positionné-es sur les programmes suivants (voir planning ci-dessous) :

- Report du stage 2020 animation à Berlin : 2 personnes ;
- **Parcours de mobilité animation à Berlin 2021** : 6 personnes sur la semaine de préparation, 5 pour le mois de stage ;
- **Parcours de mobilité multi-métiers à Tárrega, Espagne 2021** : 8 personnes sur la semaine de préparation et sur le mois de stage.

Ce qui représente un **total de 29 départs**. Les programmes collectifs étant montés en partenariat avec des Misons locales du territoire d'Ille-et-Vilaine, toutes les participant-es ont été prescrit-es via leurs conseiller-es.

La **moyenne d'âge des participant-es est de 22 ans**.

Les **domaines de stage sont également variés** : pour le programme en Allemagne dans l'animation et le social avec différents publics et pédagogies, et pour l'Espagne, dans l'administration, le soin aux animaux, l'animation sportive, la communication, la vente, l'esthétique, ou encore la céramique.



## PERSPECTIVES DU POLE

Nous tentons toujours de rattraper le retard pris sur les objectifs de départs en stage, dû à la crise COVID.

Les candidatures sur les mobilités individuelles ont été tardives en comparaison aux années précédentes où une reprise post-estivale intervenait généralement début Octobre au plus tard. Nous souffrons donc d'un retard considérable et attendons un pic d'activité / de départs en début d'année prochaine.

Au niveau des mobilités collectives, il a été plus difficile de mobiliser des participant-es cet automne comparé aux années pré-covid. Nous mobilisons d'ores et déjà des participant-es grâce à nos partenaires des Missions locales pour les programmes de 2022, afin d'atteindre un minimum de 8 à 10 jeunes par programme

## Les Bourses JTM 35 et Projets Citoyens

### 1) LES BOURSES JTM 35



#### Nombre de commissions en 2021

5 Commissions ont été programmées en 2021 :

- 16 février
- 20 avril
- 22 juin
- 28 septembre
- 30 novembre



#### Nombre de demandes de bourses étudiées

- 78 dossiers étudiés en commission après validation de leur complétude
- 65 départs
- 8 demandes annulées par le candidat à la suite de l'attribution (en raison des mesures sanitaires)
- 1 demande reportée
- 2 demandes refusées car territoire d'outre-mer et personne mineure au moment du départ
- 5 demandes qui concernaient un départ en 2020 ou 2022

En raison des annulations de dernière minute, les statistiques ci-après sont effectuées sur 67 bourses.



**Profil des candidats à la bourse JTM35**

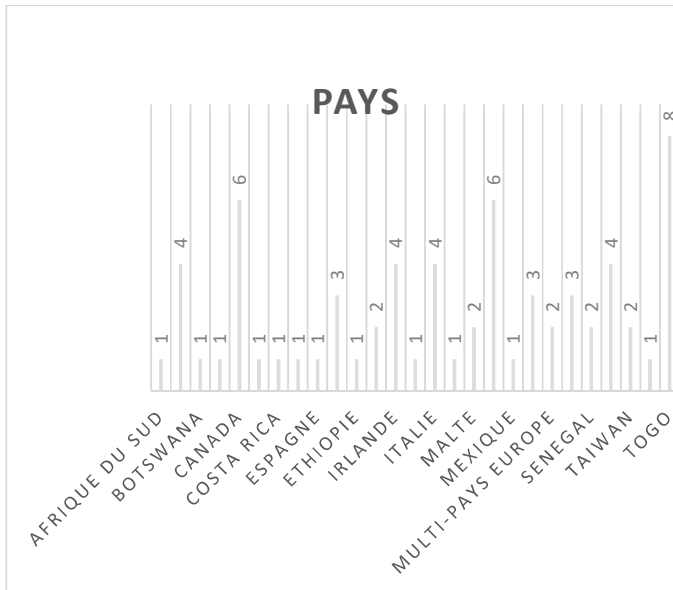
Homme	11
Femme	56



**Bassin géographique en Ile-et-Vilaine**

Argentré du Plessis	1
Bazouges la Pérouse	1
Betton	2
Cesson-Sévigné	3
Chancé	1
Chanteloup	1
Chartres-de-Bretagne	1
Châteaubourg	1
Corps-Nuds	1
Dol-de-Bretagne	2
Ercé-près-Liffré	1
Guignen	1
La Chapelle du lou	1
La Chapelle du Lou du	
Lac	1
La Mézière	1
Landavran	1
Louvigné-de-Bais	1

Montauban-de-Bretagne	2
Montfort-sur-Meu	2
Pocé-les-Bois	1
Rennes	27
Romagné	1
Saint-Grégoire	2
Saint-Jacques-de-la-Lande	1
Saint-Jean-sur-Vilaine	1
Saint-Malo	1
Saint-Malo-de-Phily	1
Saint-Médard-sur-Ille	1
Saint-Père-Marc-en-Poulet	1
Servon-sur-Vilaine	1
Tresboeuf	1
Val d'Anast	1
Vezein	2



**Pays de destination**



**Niveau de formation au moment du dépôt du dossier**

Niv I   Isced 7	30
Niv II   Isced 5	22
Niv III   Isced 5	9
Niv IV   Isced 4	5
Niv V   Isced 3	1



**Age moyen : 23 ans**



### **Faits marquants de l'année 2021**

La mise en place de la grille d'évaluation des dossiers de candidature. 8 critères ont été retenus suite aux groupes de travail avec les administratrices. 1 critère=1 étoile. Chaque étoile apporte 50€ en plus au montant minimum attribué. Mise en ligne du nouveau règlement et des nouveaux dossiers de candidature sur notre site internet en Août 2021 :[https://international-jtm.com/wp-content/uploads/2021/09/REGLEMENT-BourseJTM35-2021\\_2022.pdf](https://international-jtm.com/wp-content/uploads/2021/09/REGLEMENT-BourseJTM35-2021_2022.pdf)

## **2) LES BOURSES PROJETS CITOYENS**



### **Nombre de jurys en 2021**

5 Jurys ont été programmés en 2021 :

- 16 février
- 20 avril
- 22 juin
- 28 septembre
- 30 novembre



### **Nombre de demandes de bourses étudiées**

- 8 projets déposés (individuel ou collectif) :
  - YAMAL LNG SIBERIE ET LES ROUTES DES HYDROCARBURES EN EUROPE
  - LES ASSOCIATIONS INDIGENES DE L'EQUATEUR
  - RENNES-POLE NORD-RENNES
  - SCANDINAVAN
  - D'AUTRES REGARDS
  - UNE BIBLIOTHEQUE A LOMÉ
  - REPORTAGE TAMBA !
  - VOIES RECYCLABLES
- 11 personnes ont déposé une demande de bourse et ont pu présenter leur projet devant un jury départ
- 1 projet a été ajourné à un jury ultérieur mais le porteur du projet a annulé son projet
- 1 projet reporté (en raison des mesures sanitaires)
- 1 projet prévu pour un départ en 2022



### **Profil des candidats à la bourse PROJET CITOYEN**

Homme	5
Femme	6



### **Pays de destination**

Deux projets concernent le TOGO (Lomé) et SENEGAL (Tambacounda)  
Pour les autres, ce sont des projets itinérants sur du Multi Pays et Continent

## Les Volontariats

### 1) Le Corps Européen de Solidarité



#### A) ENVOI

**13 Départs de jeunes breilliens et breilliennes**, planifiés durant cette années 2021

- 11 départs en long terme de 6 à 12 mois
- 2 départs en court terme de 2 mois

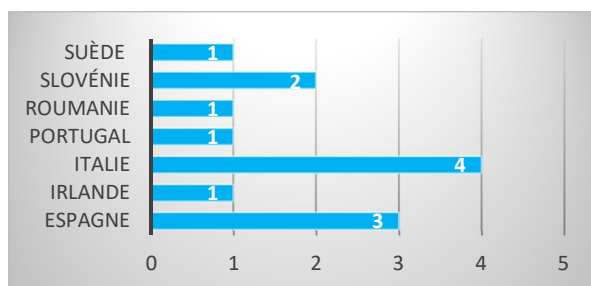
Un 14ème départ est à comptabiliser sur l'envoi CES pour 2021 mais cela concerne une jeune femme du département de la Seine Maritime. C'est une demande qui a été exprimée par un partenaire Portugais avec qui nous travaillons depuis 2014. Nous avons souhaité répondre favorablement à cette demande.

#### Le lieu de résidence en Ile-et-Vilaine de ces personnes

Bréal sous Montfort	1
Fougères	1
Guichen	1
Le Rheu	1
Melesse	1
Pleurtuit	1
Rennes	5
Romillé	1
Saint-Malo	1

**L'âge des volontaires varie entre 18 et 27 ans**

#### Les destinations



#### Le dernier diplôme obtenu

Baccalauréat	3
DUT	1
Licence	7
Master	2

#### « L'après CES »

**En raison de la durée des périodes de volontariat, seulement 3 volontaires sont rentrés en France en cette fin d'année**

-Une volontaire, originaire de Saint Malo (connue du Service Information Jeunesse de Saint-Malo) est partie 6 mois en Italie (près de Venise) auprès d'un centre d'équithérapie a été embauché 3 mois à l'issue de son CES. Son retour en France est prévu fin décembre 2021

-Un volontaire originaire de Guichen (connu du Service Information Jeunesse de Guichen) est parti en court terme auprès de notre partenaire Slovène privilégié Zavod Manipura et repartira début janvier 2022 en long terme pour une durée de 12 mois.

Son binôme lors de ce séjour court terme était une jeune femme originaire de Fougères et suivi par la Mission Locale de Fougères. Elle est restée sur le territoire de Fougères et travaille en intérim dans différents domaines. Elle est en cours de réflexion sur une reprise de formation en lien avec la préservation de la faune.

### **Accompagnements annulés**

**23 jeunes** (17 femmes et 6 hommes) rencontrés en entretien individuel ont décidé d'annuler leur dossier. Les raisons exprimées explicitement ou non sont les suivantes :

- Cas contact, n'a pas pu participer au séminaire et au départ planifié
- Problème de santé
- Ne souhaite plus s'engager et annule avant la signature du contrat d'activité
- Partira pour un volontariat en Bosnie avec une autre organisation (choix du partenaire français pas la Bosnie)
- Emploi trouvé en Espagne
- Après réflexion, non prête pour un départ,
- Deux entretiens planifiés et non honorés par le Jeune
- Dossier annulé et classé sans suite car par de retour aux sollicitations de JTM
- Sélectionnée pour l'Estonie mais au même moment acceptation par l'école qu'elle convoitait en France
- Sélectionnée pour l'Espagne mais après réflexion souhaite d'annuler son départ avant de signer le contrat d'activité
- Sélectionnée pour Chypre mais pour un départ imminent (délai très court : 8 jours entre l'entretien et le départ)
- Après réflexion, intéressée par un Service Civique
- Ne souhaite plus partir
- Sélectionnée pour un Service Civique en Côte d'Ivoire
- Déposera une bourse JTM35 afin de rejoindre une association en Italie afin d'apporter une aide aux migrants (hors CES)
- Sélectionnée pour un Service Civique à Madagascar

## **B) ACCUEIL**

### **« Promotion » 2020-2021**

Le premier semestre 2021 a débuté par la poursuite de missions des 5 volontaires européennes dont les accueils étaient coordonnés depuis le mois d'octobre 2020 :

- **María**, espagnole, au Lycée Louis Guilloux
- **Ana**, géorgienne, au Lycée Sévigné
- **Carlotta**, allemande, à la mission locale de Fougères
- **Roksolana**, ukrainienne, au Service Information Jeunesse de Guichen.

Les lieux culturels et de sorties étant fermés<sup>1</sup> durant la majeure partie de leur séjour, elles ont vécu une année de volontariat très particulière, sans les à-côtés qui permettent une découverte interculturelle plus complète. Malgré ces restrictions, elles prenaient la situation avec philosophie, considérant que « c'est partout pareil » et qu'elles n'auraient pas eu accès à davantage de loisirs si elles étaient restées dans leur pays d'origines. La rencontre avec d'autres volontaires européens accueilli-es en Bretagne a engendré de nombreuses mobilités locales pour découvrir la région.

Les structures dans lesquelles elles effectuaient leur volontariat n'ont fermé totalement qu'une seule fois, lors du confinement du printemps 2021. Voyant leurs activités réduites, elles ont souhaité utiliser ce temps pour

---

<sup>1</sup> Dans le cadre de la politique de lutte contre le Covid-19

proposer des tandems linguistiques en ligne. Ce projet porté en groupe leur a donné l'occasion de vivre collectivement toutes les étapes nécessaires à sa mise en œuvre, qu'elles ont présenté lors de la journée de valorisation des projets collectifs de volontaires, le 28 mai 2021.



Illustration par Lydia Aubin, dans le cadre de la journée de valorisation des projets collectifs de volontaires (2021)

Le bilan des structures qui accueillent pour la première année était positif, comme illustré par le témoignage ci-dessous :

« Être tuteur de Lana, en volontariat CES depuis Novembre 2020, est une expérience très enrichissante. Moi-même étant volontaire CES avant, j'ai pu découvrir cette expérience des deux côtés de la monnaie : comme volontaire et comme tuteur. Force de proposition, elle apporte une belle dynamique à l'équipe et nous insuffle des nouvelles énergies. Sa mission principale est la promotion de la mobilité internationale sur notre territoire rural. Les actions, témoignages, ateliers et initiatives autour de cette thématique se sont multipliés, malgré le contexte sanitaire, depuis qu'elle est arrivée. »

Eladio CASTILLO (animateur du Service Info Jeunes VHBC)

#### « L'Après CES »

3 des 4 volontaires de la promotion 2020-2021 sont restées en France pour le travail ou les études :

Ana a été lauréate d'un programme de bourses conjoint du GIEC et du gouvernement français qui lui permet une poursuite d'études en Master à Strasbourg.

María a trouvé un poste en région parisienne, au sein d'une structure qui accompagne les entreprises et acteurs publics à la mise en œuvre de formats d'engagements.

Roksolana a été embauchée par une entreprise qui souhaite développer ses partenariats commerciaux avec la Pologne.

Carlotta est retournée en Allemagne où elle a commencé une formation dans le domaine artisanal.

#### Promotion 2021-2022

6 volontaires ont été accueillies depuis le mois d'octobre :

- **Katharina**, autrichienne, au Centre Régional Information Jeunesse de Bretagne
- **Anna**, géorgienne, au Lycée Sévigné
- **Florentina**, autrichienne, au Lycée Louis Guilloux
- **Annunziata**, italienne, au Lycée Coëtlogon
- **Beatriz**, espagnole, à la mission locale de Fougères

La sixième volontaire, accueillie au Service Information Jeunesse de Guichen, a souhaité interrompre sa mission deux semaines après son arrivée, pour une opportunité professionnelle qu'elle a accepté au vu de la faible offre sur le marché espagnol. Le recrutement d'une jeune géorgienne, Maka, est actuellement en cours.

En plus des activités menées au sein de leurs structures d'accueil, les volontaires ont organisé des sessions d'animation linguistique pour les participant-es aux stages collectifs courts, à Berlin et à Tárrega.

La variété des structures d'accueil tend à répondre aux quatre objectifs fixés dans la demande de Label ESC50 (ou Label Lead) :

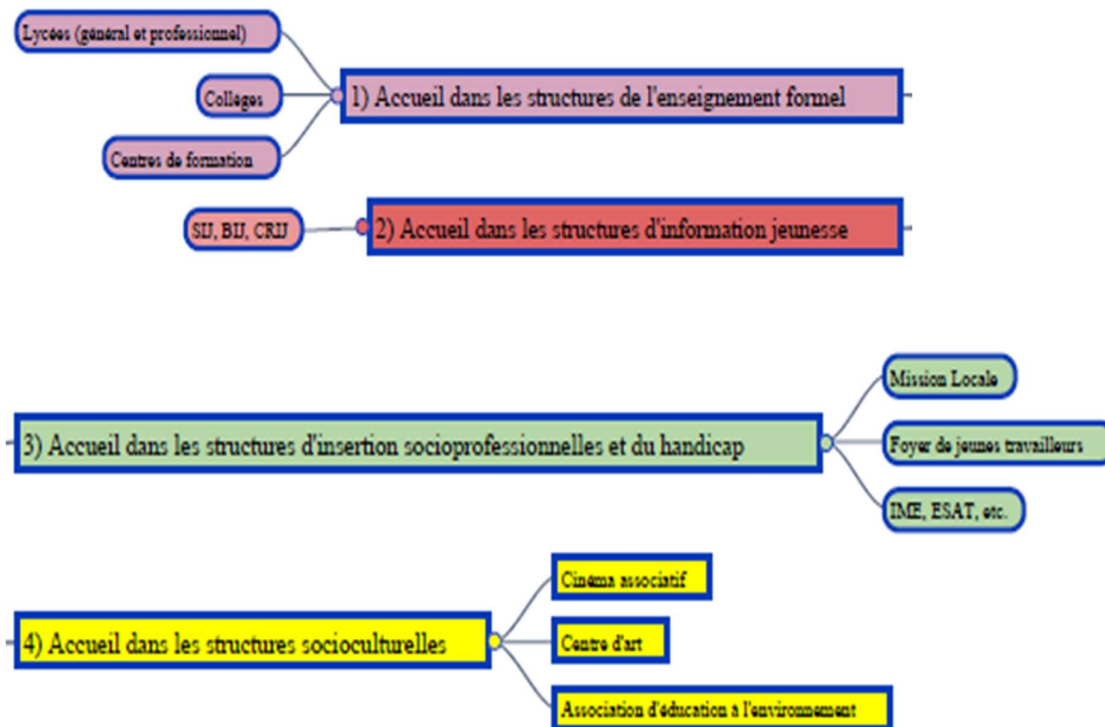


Schéma d'activités présenté en Annexe du Label Lead

## 2) LE SERVICE CIVIQUE

### Service Civique « de réciprocité »



#### **Avec la Région d'Alaotra Mangoro à Madagascar...**

- 2 breilliennes sélectionnées en avril pour participer à une mission de Service Civique de 9 mois à Madagascar : le projet a été retardé à maintes reprises, pour des raisons liées au contexte sanitaire et à des problématiques variées. Ce délai a permis leur participation à une mobilité d'un mois à Berlin dans le cadre du programme stages courts et collectifs. L'une comme l'autre y a acquis des compétences transférables à leurs futurs lieux de mission à Madagascar. Le départ est prévu pour la fin du mois de décembre 2021
- 2 malgaches sélectionnées pour participer à une mission de Service Civique de 9 mois en Ile-et-Vilaine. Elles sont arrivées le 26 novembre.

Ce projet s'inscrit dans le cadre de l'appel à projet « Jeunesse VI » du Ministère de l'Europe et des Affaires Etrangères, dont le Département d'Ile-et-Vilaine est sorti lauréat.

#### **...reporté pour la Région de Séfrou au Maroc...**

Le Service Civique de réciprocité avec la région de Séfrou a été reporté à 2022 pour cause de fermeture des frontières. Pour maintenir la dynamique de partenariat avec Femmes Bladi, le Président et le directeur de JTM se sont rendus à Séfrou du 14 au 19 novembre pour renouveler la convention de partenariat et se projeter sur

les échanges 2022 et 2023 qui seront placés sous le signe du sport et du projet « Ille-et-Vilaine : terre de jeux sans frontières » lauréat de l'appel à projet « sport et coopération décentralisée » du MEAE.

### **Volontariat Franco-Allemand**

JTM s'est lancé en septembre dans le Volontariat Franco-Allemand (VFA). Ce programme qui fusionne les programmes de Service Civique des deux pays permet à des jeunes allemand·es et français·es de 18 à 25 ans, de vivre douze mois de volontariat dans le pays partenaire, dans des structures qui proposent une manière alternative de vivre et de travailler ensemble. Les deux binômes ont en commun d'être sur des territoires ruraux/urbains, que leur volontariat se déroule en France ou en Allemagne.

#### **En France**

- 1 volontaire allemande accueillie à la Grenouille à grande bouche, à Rennes.
- 1 volontaire allemande accueillie au Champ Commun, à Augan (56).

#### **En Allemagne**

- 1 volontaire de Rennes accueillie à Fabrik Osloer Straße, à Berlin.
- 1 volontaire costarmoricain accueillie dans une ferme pédagogique en milieu rural.
- 

### **Service Civique « à l'étranger »**

- 1 volontaire costarmoricaine envoyée à l'association « Impakt », à Kielce, en Pologne, pour une durée de 9 mois.
- 

### **FAITS MARQUANT DU PÔLE VOLONTARIAT SUR CETTE ANNEE 2021**

#### **En juillet**

- Obtention du Label Lead pour la période 2021-2027
- Acceptation de la demande de financement (273 470 €) pour la période du 01/09/2021 au 31/08/2023

Ce montant concerne essentiellement les accueils sur le territoire d'Ille-et-Vilaine avec l'existence d'un consortium avec la MAPAR de Redon. Certaines mobilités à l'envoi sont concernées à titre exceptionnel et seront portées par JTM car en règle générale, ce sont les partenaires à l'accueil qui portent le projet avec leur Agence Nationale.

---

## **Animation / Formation / Rencontres interculturelles**

---

### **1) Rencontres interculturelles et projets OFAJ**

Le rôle de la permanente pédagogique est de stimuler, coordonner et développer les diverses activités franco-allemandes de l'association notamment à l'endroit des échanges de jeunes et des rencontres interculturelles. Elle peut aussi conseiller et aider à la préparation et à l'organisation de rencontres interculturelles pour les autres associations du réseau.

La permanente pédagogique a en outre, une fonction de relais entre le travail de JTM et l'OFAJ, comme partenaires de l'OFAJ et comme agents de développement et d'innovation dans les échanges de jeunesse.

Après une prise de poste en 2020 toute particulière en raison du contexte sanitaire, l'année 2021 a vu notamment dans sa deuxième moitié les fruits portés par la mise en place de projets hybrides (mi-présentiels, mi numériques). Ces projets ont notamment permis de garder contact avec les partenaires aussi bien locaux qu'internationaux et de proposer des perspectives internationales aux jeunes en tenant compte de la pandémie de COVID 19. Malgré l'annulation de 2 projets, 6 rencontres ont pu avoir lieu. Notons néanmoins que les

processus pour le bon déroulement des projets étaient particulièrement entravés en raison du contexte sanitaire ce qui nous a demandé un grand travail d'adaptation et de réajustement constant pour être en phase avec les législations des deux pays.

### **I. Les projets repoussés**

- **PROJET CIRQUE** : la législation du land de Berlin n'autorisait pas de pratique sportive. Ne pouvant faire de cirque sans activité physique, nous avons préféré repousser le projet d'un an.
- **FACILITATION GRAPHIQUE** : la reprise des échanges internationaux s'étant effectuée en septembre 2021, nous n'avons pas eu de temps suffisant pour communiquer et constituer un groupe de candidat.e.s libres pour octobre 2021. La formation est repoussée à mai 2022.

### **II. Les projets hybrides**

Après avoir expérimenté des formes 100% numériques en 2020 et constaté une certaine lassitude de la part des jeunes vis-à-vis de tout ce qui se passe en visio, il était important pour nous de proposer de nouveaux formats qui permettent notamment de vivre une partie de l'expérience interculturelle en présentiel.

3 projets ont ainsi été développés en ce sens. Les 2 premiers avec le Centre de formation Prisme, ce qui nous a notamment permis de toucher des jeunes particulièrement éloignés des mobilités internationales. Ces échanges de jeunes ont permis à un participant de rebondir par la suite sur un stage professionnel court dans le cadre du Parcours de Mobilité en Espagne. Le troisième projet a permis à deux collectifs rennais et berlinois (13 jeunes dont 7 bretiliens) de préparer ensemble deux soirées de musique techno qui se sont tenues simultanément avec retransmission en direct de la musique berlinoise à Rennes (au centre chorégraphique national de Rennes le 22 octobre, avec des performances live de DJ français et allemands, deux dancefloor et une assistance de plus de 100 personnes) et de la musique rennaise au Centre Français de Berlin.

Ces formats hybrides en local ont permis de créer une relation forte de confiance avec Prisme ce qui nous permettra d'aller plus loin dans nos futures propositions partenariales.

### **III. Les projets en présentiels**

Malgré le contexte difficile et les doutes nous avons pu maintenir 3 rencontres en présentiel : 1 échange de jeunes en Croatie et 2 formations pour professionnels et multiplicateurs.trices, l'une sur un échange de pratiques sur le décrochage scolaire pour des enseignants de la MIJEC et leur homologues de BNW à Brême, l'autre sur le développement des terrains d'aventure, avec l'Allumette, des techniciens et des habitants de Rennes Métropole côté français et Dock Europe à Hambourg côté allemand.

Pour cela nous avons mis en place différents protocoles sanitaires et nous adaptant à la législation du pays d'accueil, ici l'Allemagne.

### **IV. Perspectives 2022**

2021 a vu la validation d'un partenariat stratégique Erasmus + franco-allemand-roumain dont les mobilités de jeunes démarreront en 2022 mais dont la première rencontre des 13 professionnels des trois pays a déjà eu lieu au TNB les 12 et 13 novembre 2021. Avec ce projet, 5 mobilités dans les 3 pays sont prévues en 2022.

En parallèle 2022 comptera 3 échanges de jeunes (échange cirque, les pieds dans le plat et DGB échanges jeunes) et 2 formations (facilitation graphique, échange multiplicateurs MIJEC).

Le contexte sanitaire en cette fin 2021 étant de nouveau en train de s'aggraver et affectant particulièrement les mobilités de groupe, il est difficile de faire des projections exactes, néanmoins nous disposons désormais d'une bonne boîte à outils pour adapter nos projets et leur permettre de prendre vie et sens.

2) Formations Départ/Retour pour les jeunes

**Aspects quantitatifs**

Période	Classification	Nombre de participant-es prévu-es	Nombre de participant-es présent-es	UE	Hors UE	Pays
Avril	Formation mobilité longue D/R*/En mobilité	12	12	12		
Mai	Formation mobilité longue D/R/En mobilité	9	8	8		
Juin	Formation mobilité longue D/R	11	11	11		
Septembre	Formation mobilité longue / Départ	14	14	14		
Septembre	Formation mobilité longue / Retour	3	2	2		
Septembre	Formation mobilité courte : Départ Parcours Berlin	6	6	6		
Septembre	Formation mobilité courte - départ : Parcours Tárrega	8	7	7		
Octobre	Formation mobilité courte intermédiaire : Parcours Tárrega	8	8	8		
Octobre	Formation mobilité courte intermédiaire : Berlin	6	5	5		
Novembre	Formation mobilité longue : Départ	10	10	8	2	Madagascar
Décembre	Formation mobilité courte - Retour : Parcours Berlin	5	5	5		
Décembre	Séminaire mobilité courte : Retour Parcours Tárrega	8	8	8		
		100	96	94	2	

\* D/R = Départ / Retour



- **12 formations** à destination des jeunes :
- 6 formations mobilités longues (CES, Stages professionnels)
- 6 formations mobilités courtes (Parcours de mobilité à Tárrega et à Berlin) : Départ, Intermédiaire, Retour.
- **96 participant·es** au total
- 4 participant·es prévu·es non présent·e :
- une absence injustifiée ayant conduit à l'abandon du projet par le jeune
- 3 absences à la formation au retour, justifiées par un emploi ou une reprise d'étude.

### **Aspects qualitatifs : situations inédites d'animation en ligne**

2 formations ont eu lieu en ligne (en avril et en mai), le contexte sanitaire empêchant la tenue de regroupement au sein de nos locaux.

Cependant, la participation à une formation à l'animation en ligne en décembre 2020 a permis aux deux chargées de projet responsables de l'animation d'imaginer un programme adapté au format distanciel. Ces changements ont donné l'opportunité d'expérimenter une session d'échange avec des jeunes qui se trouvaient à l'étranger, quand les formations réunissaient jusqu'à présent des participant·es sur le départ et d'autres sur le retour.

Malgré la distance, le retour des participant·es était positif, ils/elles ont trouvé que les sessions étaient dynamiques et que le format permettait la rencontre. Les jeunes sur le départ y ont trouvé une manière de mieux appréhender l'expérience à venir, celles et ceux qui étaient en mobilité ont apprécié pouvoir partager leurs expériences et recevoir des conseils de la part des jeunes en retour.

D'autres remarques exprimées sur les outils numériques utilisés pourront guider la manière d'animer les futures formations en ligne.



### **3) Evènementiel et participation des jeunes**

Il a été déjà été question de la forte participation des jeunes organisateurs et du public lors de l'électro night renno-berlinoise du 22 octobre 2021. Il ne peut être question dans ce paragraphe de l'Assemblée générale de

JTM qui s'est tenue le 24 juin 2021 sans permettre la participation de jeunes bénéficiaires, si ce n'est en visio (projet citoyen de Vincent Grison) et par des témoignages enregistrés en video (stages professionnels à Chypre), du fait des contraintes sanitaires.

Concernant la participation des jeunes, les projets prévus, notamment l'appel à participation auprès des bénéficiaires de JTM pour le renouvellement du logo, n'ont pu être effectués. Ces reports s'expliquent par une surcharge de travail de la salariée chargée de leur mise en place.

Une réflexion en équipe portant sur la manière dont ce sujet pourra être porté par l'ensemble des salarié·es aura lieu en janvier, afin de permettre la tenue d'événements favorisant la participation des jeunes en 2022.

A titre expérimental, quelques évènements ont pu toutefois être organisés sur le dernier trimestre 2021 :

### Soirée discussion autour de l'ouvrage « Les filles du coin », jeudi 25 novembre

Les filles du coin, vivre et grandir en milieu rural

Yaëlle Amsellem-Mainguy (2021)



*« La jeunesse rurale [...] n'est ni le reflet d'une société paysanne ni une jeunesse agricole, elle est bien moins visible que la jeunesse urbaine et semble devoir forcément regarder vers la ville pour vivre sa jeunesse : sortir, faire du sport, consommer, poursuivre ses études, trouver du travail... Elle présente avant tout des caractéristiques populaires et ouvrières et apparaît moins bien considérée que celle des espaces urbains : « Les jeunes ruraux, lorsqu'ils sont pris en considération (et qu'ils ne sont pas perçus uniquement comme des « ploucs »), apparaissent comme le négatif de leurs homologues urbains : moins formés, moins cultivés... » (Rehany, 2010) ». Page 8*

*« Dans un contexte d'injonction à la mobilité géographique et de représentation collective des jeunes ruraux comme peu mobiles, voire condamnés à l'« immobilité », les parcours de ces jeunes femmes dénotent : car si elles ont expérimenté à de nombreuses reprises une mobilité interterritoriale, celle-ci n'est pas associée à une ascension sociale ou économique (comme pour les jeunes femmes de classes moyennes par exemple), et ne s'inscrit pas dans le maintien du réseau de sociabilité ». Page 49*

Discussion autour du livre **Jeudi 25 novembre 2021 à 18h à Rennes,**  
Librairie Planète Io (7 rue Saint-Louis)

Présence de l'auteure à confirmer.

Affiche utilisée pour annoncer la soirée

En partenariat avec la librairie Planète Io, cette soirée de discussion autour du livre « Les filles du coin » de Yaëlle Amsellem-Mainguy a donné l'occasion à la dizaine de personnes présentes d'échanger autour des

caractéristiques des jeunes femmes d'origine populaire issues des milieux ruraux, public considéré « éloigné » de la mobilité.

**Soirée « Aventure et éco-responsabilité »**, le mardi 30 novembre

Cette soirée visait la mise en discussion des notions d' « éco-responsabilité » et d' « aventure », toutes deux très présentes dans les programmes de JTM.

En s'appuyant sur la méthode d'éducation populaire dite du « World café », les personnes présentes (3 salarié-es de JTM, 1 volontaire européenne et 1 ancien bénéficiaire d'une bourse projet citoyen) ont échangé autour des 4 thématiques suivantes :

- Eco-responsabilité
- Aventure
- Ethique du voyage
- Transition écologique

Ces échanges ont permis de soulever différentes problématiques pouvant orienter les futures actions de l'association, notamment dans le cadre de la mise en place d'une formation civique et citoyenne ayant pour thème « Voyager éco-responsable ».

***Evènements à venir :***

**Café BD**

Les romans graphiques abordant la question des voyages sont nombreux (on peut citer, entre autres, les « Chroniques » de Guy Delisle), et nous avons constaté lors des formations Départ / Retour que ce genre de littérature était régulièrement cité par les jeunes comme participant à leur envie de partir voyager.

Dès lors, nous avons souhaité constituer une petite bibliothèque composé d'une sélection de bandes dessinées de voyages sélectionnées par des jeunes à l'occasion d'un café-discussion.

## Audience Générale

---

### 1) ACCUEIL ET INTERVENTIONS

L'accueil de JTM a encore été fermé sur toute la première partie de l'année. Les quelques 150 accueils physiques et 300 contacts téléphoniques enregistrés surtout à partir de la rentrée 2021 ne constituent pas loin s'en faut l'indicateur le plus significatif de notre audience. L'investissement dans les interventions extérieures et les informations collectives dans nos locaux nous paraît déjà plus important, le bilan en est fait par la chargée d'information de JTM qui les assurent.

Au cours de l'année 2021 nous avons effectué 26 interventions auprès de 269 jeunes présents lors d'interventions « calculables » (hors forum et enregistrement).

On peut distinguer les interventions régulières auprès de structures scolaires, d'autres interventions auprès de partenaires identifiés (comme le 4Bis, le PIJ de Guichen, la Mission locale de Rennes et de St Malo ou encore le SIJ de St Malo) mais aussi des interventions moins régulières auprès de structures comme les radios CanalB et radio active, Echanges Solidaires 35, l'UFCV ou Rennes Métropole.

Pendant cette année et parce qu'il y avait moins de sollicitations auprès des structures scolaires du fait de la situation sanitaire, nous avons pu développer des interventions plus régulières et plus construites avec le PIJ de Guichen (interventions auprès de personnes en garantie jeune) et avec le SIJ de Liffré et Cormier communauté qui a une demande de plus en plus forte pour le développement de la mobilité internationale de par leur politique publique.

Des interventions régulières ont été mises en place auprès de nouvelles structures via le nouveau partenariat avec le GRETA, et auprès du CLPS (Le CLPS avec un public principalement intéressé par les parcours de mobilité). Ces nouveaux liens partenariaux nous ont obligé à penser les interventions différemment pour nous rendre disponibles, tout en offrant une présentation adaptée à chaque public. C'est pourquoi nous avons développé les interventions au sein même de JTM pendant les horaires d'ouverture de l'espace d'accueil, principalement pour le CLPS, afin que ces publics (accompagnés par les formateurs) puissent visibiliser nos locaux et notre équipe, prendre connaissance de nos dispositifs, découvrir notre site internet et les documents présents dans l'espace d'accueil.

On peut distinguer aussi les temps forts où notre présence est généralement attendue, comme le festival Tam-Tam du 4 Bis ou le forum « partir à l'étranger » de Vitré.

Pour finir, entre toutes ces interventions, on distingue des formats différents : interventions sous forme de présentation en salle de classe, sous forme de stand en forum, sous forme d'interview enregistrée ou présentée auprès d'un public invisible (radio, vidéo enregistrée pour la structure, live Instagram), sous forme d'animation (développée avec le PIJ de Guichen) ou encore sous forme d'échange.

Le développement de partenariat et de format nous demande donc une grande disponibilité pour répondre à ces demandes d'interventions. Tout l'enjeu est de savoir sélectionner les interventions que nous souhaitons effectuer, afin que celles-ci puissent couvrir une diversité de structures et de publics, et de pouvoir rester visible et présent dans le paysage breillien, sans pour autant entraver de façon excessive les agendas des membres de l'équipe.

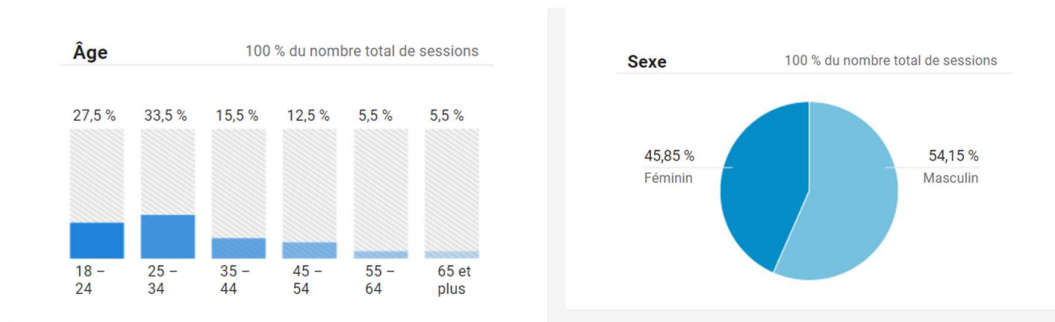
## 2) SITE INTERNET

Pour ce qui concerne notre site internet, nous avons réalisé une analyse sur les 6 derniers mois qui fait apparaître une fréquentation de plus de 1000 visiteurs uniques par mois, avec qui plus est un fort taux de renouvellement (moins de 10% des visiteurs sont déjà connus). Nous pouvons ainsi considérer que plus de 10000 personnes s'informent chaque année par ce biais des activités de l'association.



La fréquentation de novembre 2021 s'établit ainsi à 1300 visiteurs quand elle était de 750 visiteurs au mois de novembre 2020. Nous pouvons ainsi mesurer le résultat des efforts réalisés par la chargée d'accueil et d'information pour développer, rationaliser, moderniser et actualiser le site de JTM.

Sans entrer dans des considérations éventuellement peu rassurantes sur le fait que google est capable de déterminer l'âge et le sexe des visiteurs de notre site, ces informations portant sur une fréquentation numériquement importante méritent d'être rapportées :



Ces diagrammes soulignent des informations qui entrent en résonance avec ce que nous constatons avec notre accueil physique. Du côté de l'âge, nous voyons apparaître à côté du public majoritaire directement destinataire de l'activité de JTM une petite proportion de parents et même probablement de grands-parents, de professionnels aussi, qui accompagnent les jeunes vers JTM. Du côté du genre, l'information d'une consultation majoritairement masculine du site constitue une information plutôt contre-intuitive au regard de notre accueil physique et téléphonique, à plus de 60% féminin.

### 3) RESEAUX SOCIAUX

Enfin, le maximum de notre audience reste réalisé grâce à la consultation de notre page Facebook qui demeure stable à un peu moins de 5000 personnes par mois (moyenne de 4687 personnes touchées par période de 28 jours du 21/06/2021 au 21/11/2021). Cette audience supérieure à celle de notre site internet s'explique par la diffusion de toute notre actualité sur ce canal et par un effort de publications régulières sur les opportunités de mobilités, les témoignages de jeunes, l'implication des volontaires et des stagiaires, l'actualité de la crise sanitaire ... etc.

## SYNTHESE DES DEPARTS 2021

### Nombre total de mobilités, y compris entrantes : 302 réalisées

Nous n'avons plus recours cette année à la catégorie des mobilités annulées, non qu'il n'y en ait pas eu, mais le terme de mobilités empêchées serait plus approprié et nous avons pu, avec l'expérience, mieux anticiper les difficultés et investir moins de temps et d'argent dans des projets qui n'ont finalement pas pu aboutir. Il n'en reste pas moins que le nombre de mobilités organisées est encore largement inférieur à la période pré-covid et aux 500 mobilités annuelles qui constituent le rythme habituel de JTM, mais si l'on prend pour référence l'année 2020 (156 mobilités organisées), nous avons pu doubler le nombre de mobilités organisées et initier clairement l'amorce d'un retour à la reprise des mobilités internationales des jeunes breton.nes.

**Origine géographique :**

**Département d'Ille-et-Vilaine : 284 mobilités**

**Département des Côtes d'Armor : 11 mobilités**

**Autres Départements (29, 56, 44, 76) : 7 mobilités**

**Les BOURSES JTM 35, PROJET CITOYEN, PREMIERS PAS (Département 35) : 106 jeunes financés**

---

- **65 Bourses JTM 35 attribuées**
- **10 Bourses Projet Citoyen attribuées**
- **31 Bourses 1<sup>er</sup> PAS attribuées pour 4 projets**

**Les MOBILITES 1<sup>er</sup> PAS (Département 35): 39 jeunes accompagnés**

---

**Mobilités 1<sup>er</sup> pas:**

- 5 mobilités à visée professionnelle pour des jeunes en situation de handicap
- 20 mob' à venir mobilités réalisées et 32 annulées (Département 35)
- 14 mobilités préparatoires aux stages professionnels

**Les dispositifs de Stage professionnels à l'étranger (Bretagne) : 51 jeunes accompagnés**

---

- **Le Programme ARIANE : 37 départs en stages professionnels**
  - 27 mobilités individuelles (Département 35)
  - 9 mobilités individuelles (Département 22)
  - 15 mobilités collectives courtes (Département 35)
  - Report du programme « Bouge en Europe » prévu en Pologne (Département 22)

**Les dispositifs de volontariat international (Ille-et-Vilaine) : 29 jeunes accompagnés**

---

- **Le programme Corps Européen de Solidarité (CES)**
  - 11 volontaires long terme et 2 volontaires courts terme
  - 6 volontaires accueillies (3 en Lycée, 1 en Mission Locale et 1 en PIJ, 1 au CRIJ)
  - Une volontaire de Seine Maritime
- **Le programme Service Civique à l'étranger**
  - 4 volontaires en missions de réciprocité avec la région d'Alaotro-Mangoro (Madagascar)
  - 3 volontaires en mission en Europe (Allemagne et Pologne)
  - 2 volontaires des Côtes d'Armor

**Echange de jeunes franco-allemand-croates-roumains OFAJ : 77 mobilités organisées**

---

- 31 mobilités hybrides avec 3 rencontres thématiques
- 7 mobilités en Croatie
- 33 mobilités de professionnel.les avec 3 projets à Brême, à Hambourg et à Rennes
- 6 professionnels extérieurs au département

# **RAPPORT FINANCIER 2021**

**Assemblée Générale – ASSOCIATION JEUNES A TRAVERS LE MONDE – 12 mai 2022**

**BUDGET RÉALISÉ JTM 2021**

Dépenses	Prévisionnel	Réalisé au 31/12/2021	Ressources	Prévisionnel	Réalisé au 31/12/2021
Frais de personnel	377 141 €	381 320 €	CD 35 fonctionnement	231 350 €	266 408 €
Externalisation paie	4 000 €	3 241 €	CD 22	21 000 €	7 560 €
			FONJEP	7 107 €	7 107 €
Frais de fonctionnement (dont 22 000 € de loyer)	74 625 €	70 869 €	CR - emploi régional associatif		
			Ville de Rennes (aide au poste d'accueil et projet "Terrains d'aventure")	5 000 €	7 400 €
			Rennes Métropole (Bourses 1er pas et formations acteurs jeunesse)	15 000 €	10 000 €
			Aide Etat CUI CAE - PEC	5 330 €	5 375 €
			Aide exceptionnelle Etat - Apprentissage		2 667 €
			Franco-Allemand (OFAJ - Poste permanent pédagogique et Erasmus+ - Projet Culture)	23 100 €	19 472 €
			Aide Etat - Service civique - Tutorat	10 900 €	8 603 €
			Prestations - projets	10 000 €	6 500 €
			Prestations - formations	12 000 €	1 800 €
			Adhésions	12 000 €	5 180 €
			Frais de participation	15 000 €	9 380 €
			ARIANE 7 ERASMUS +		
			ARIANE 8 ERASMUS +	4 850 €	7 380 €
Prestation partenaire étranger	16 575 €	7 883 €	ARIANE 9 ERASMUS +	34 300 €	17 150 €
			B-Mouve Région Bretagne ERASMUS +		
			CES ERASMUS +	8 400 €	8 259 €
			Produits financiers	2 000 €	891 €
Chantier 3 COREMOB	4 500 €	6 891 €	Chantier 3 COREMOB	10 000 €	10 623 €
Séminaires d'accueil des volontaires	5 514 €	4 799 €		7 514 €	3 956 €
Plan de formation	5 000 €	2 618 €	Plan de formation	3 000 €	3 224 €
<b>Sous-total fonctionnement</b>	<b>487 355 €</b>	<b>477 619 €</b>	<b>Sous-total fonctionnement</b>	<b>437 851 €</b>	<b>408 934 €</b>
Accueil/Envoi Service Civique	11 767 €	5 333 €	Accueil/Envoi Service Civique	6 529 €	7 072 €
CES Accueil Consortium MAPAR	76 995 €	63 796 €	CES Accueil Consortium MAPAR	76 995 €	219 838 €
Autres financeurs (collectivités locales et FAJ)		5 147 €	CR - Soutien aux projets	4 000 €	2 575 €
OFAJ échanges de jeunes	44 469 €	41 210 €	OFAJ échanges de jeunes	44 469 €	46 597 €
CD 35 jeunes	156 650 €	74 592 €	CD 35 jeunes	156 650 €	84 592 €
UE JEUNES CES COURT TERME	1 375 €	550 €	UE JEUNES CES COURT TERME	1 375 €	
ARIANE JEUNES ERASMUS +	264 873 €	162 870 €	ARIANE JEUNES ERASMUS +	264 873 €	170 338 €
<b>Sous-total aides directes aux jeunes</b>	<b>556 129 €</b>	<b>353 498 €</b>	<b>Sous-total aides directes aux jeunes</b>	<b>554 891 €</b>	<b>531 012 €</b>
			Produits exceptionnels	21 450 €	20 124 €
Engagement à réaliser 2021 (Erasmus+ (Ariane 10 pour 194 868 € et Consortium 35 pour 156 801 €), DRAJES pour 3 956 € et CD35 pour 10 000 €)		365 625 €	Reprise sur engagement à réaliser (Coremob pour 10 000 €, Région Bretagne pour 2 996 €, DRAJES pour 6 014 €, Erasmus+ (Ariane 8 pour 92 313 € et Ariane 9 pour 172 735 €))		284 058 €
Remboursement trop perçu subvention Erasmus+ Ariane 8		77 215 €	Transferts de charges		2 910 €
			AUTRE OU FONDS PROPRES	29 292 €	26 920 €
<b>TOTAL</b>	<b>1 043 484 €</b>	<b>1 273 957 €</b>	<b>TOTAL</b>	<b>1 043 484 €</b>	<b>1 273 957 €</b>



## COMpte DE RESULTAT 2021 – ASSOCIATION JEUNES A TRAVERS LE MONDE

## PRODUITS D'EXPLOITATION – FINANCIERS – EXCEPTIONNELS



Fabrice Besnard  
Expert-comptable

Hubert Lécuyer  
Expert-comptable

ASSOCIATION JEUNES A TRAVERS LE MONDE 15 rue Martenot 35000 RENNES

## Compte de résultat association

Présenté en Euros

	Exercice clos le 31/12/2021 (12 mois)		Exercice précédent 31/12/2020 (12 mois)	Variation	%
	France	Exportations	Total		
<b>Produits d'exploitation</b>					
Ventes de marchandises					
Production vendue biens					
Production vendue services	11 326		11 326	8 942	26,66
<b>Montants nets produits d'expl.</b>	<b>11 326</b>		<b>11 326</b>	<b>8 942</b>	<b>26,66</b>
<b>Autres produits d'exploitation</b>					
Production stockée					
Production immobilisée					
Subventions d'exploitation			902 250	708 742	27,30
Cotisations			5 180	3 510	47,58
(+) Report des ressources non utilisées des exercices antérieurs			284 058	110 832	156,30
Autres produits			0	137	-100
Reprise de provisions					
Transfert de charges			23 208	18 124	28,05
<b>Sous-total des autres produits d'exploitation</b>			<b>1 214 697</b>	<b>841 344</b>	<b>44,38</b>
<b>Total des produits d'exploitation (I)</b>			<b>1 226 022</b>	<b>850 286</b>	<b>44,19</b>
Quotes-parts de résultat sur opérations faites en commun – Excédent transféré (II)					
<b>Produits financiers</b>					
De participations					
D'autres valeurs mobilières et créances d'actif					
Autres intérêts et produits assimilés			891	1 103	-19,22
Reprises sur provisions et dépréciations et transferts de charges					
Différences positives de change					
Produits nets sur cessions valeurs mobilières placement					
<b>Total des produits financiers (III)</b>			<b>891</b>	<b>1 103</b>	<b>-19,22</b>
<b>Produits exceptionnels</b>					
Sur opérations de gestion			1 724	1 724	N/S
Sur opérations en capital			18 400	16 716	10,07
Reprises sur provisions et transferts de charges					
<b>Total des produits exceptionnels (IV)</b>			<b>20 124</b>	<b>16 716</b>	<b>20,39</b>
<b>TOTAL DES PRODUITS (I + II + III + IV)</b>			<b>1 247 037</b>	<b>868 105</b>	<b>43,65</b>
<b>SOLDE DEBITEUR = DEFICIT</b>			<b>-26 920</b>	<b>-14 076</b>	<b>91,25</b>
<b>TOTAL GENERAL</b>			<b>1 273 957</b>	<b>882 181</b>	<b>44,41</b>

## CHARGES D'EXPLOITATION – FINANCIERES – EXCEPTIONNELLES

ASSOCIATION JEUNES A TRAVERS LE MONDE 15 rue Martenot 35000 RENNES				
Présenté en Euros				
	Exercice clos le 31/12/2021 (12 mois)	Exercice précédent 31/12/2020 (12 mois)	Variation	%
<b>Charges d'exploitation</b>				
Achats de marchandises				
Variations stocks de marchandises				
Achats de matières premières et autres approvisionnements				
Variations stocks matières premières et autres approvisionnements				
Autres achats non stockés	4 588	3 735	853	22,84
Services extérieurs	57 284	41 669	15 615	37,47
Autres services extérieurs	186 092	70 667	115 425	163,34
Impôts, taxes et versements assimilés	6 781	3 693	3 088	83,62
Salaires et traitements	280 534	242 280	38 254	15,79
Charges sociales	89 152	77 342	11 810	15,27
Autres charges de personnels	8 477	5 808	2 669	45,95
Subventions accordées par l'association	190 616	103 514	87 102	84,15
Dotations aux amortissements et aux dépréciations				
. Sur immobilisations : dotation aux amortissements	6 720	3 645	3 075	84,36
. Sur immobilisations : dotation aux dépréciations				
. Sur actif circulant : dotation aux dépréciations				
. Pour risques et charges : dotation aux provisions				
(-) Engagements à réaliser sur ressources affectées	365 625	327 577	38 048	11,61
Autres charges	78 089	2 246	75 843	N/S
<b>Total des charges d'exploitation (I)</b>	<b>1 273 957</b>	<b>882 176</b>	<b>391 781</b>	<b>44,41</b>
Quotes-parts de résultat sur opérations faites en commun – Déficit transféré (II)				
<b>Charges financières</b>				
Dotations aux amortissements, aux dépréciations et aux provisions				
Intérêts et charges assimilés		5	- 5	-100
Différences négatives de change				
Charges nettes sur cessions valeurs mobilières de placements				
<b>Total des charges financières (III)</b>		<b>5</b>	<b>- 5</b>	<b>-100</b>
<b>Charges exceptionnelles</b>				
Sur opérations de gestion				
Sur opérations en capital				
Dotations aux amortissements, aux dépréciations et provisions				
<b>Total des charges exceptionnelles (IV)</b>				
Participation des salariés aux résultats (V)				
Impôts sur les sociétés (VI)				
<b>TOTAL DES CHARGES (I + II + III + IV + V + VI)</b>	<b>1 273 957</b>	<b>882 181</b>	<b>391 776</b>	<b>44,41</b>
<b>SOLDE CREDITEUR = EXCEDENT</b>				
<b>TOTAL GENERAL</b>	<b>1 273 957</b>	<b>882 181</b>	<b>391 776</b>	<b>44,41</b>
<b>Evaluation des contributions volontaires en nature</b>				
Produits				
. Bénévolat				
. Prestations en nature				
. Dons en nature				
<b>Total</b>				
Charges				
. Secours en nature				
. Mise à disposition gratuite de biens et services				
. Prestations				
	Exercice clos le 31/12/2021 (12 mois)	Exercice précédent 31/12/2020 (12 mois)	Variation	%
. Personnel bénévole				
<b>Total</b>				

**ANALYSE DES COMPTES ANNUELS – ASSOCIATION JEUNES A TRAVERS LE MONDE**

*PROJET DE COMPTES ANNUELS*

### Analyse du compte de résultat 2021

Recettes		Dépenses	
	Montant		Montant
Subv Conseil Départemental	341 000	Frais généraux (fonctionnement)	70 548
Autres Subventions utilisées (1)	402 468	Frais généraux (dispositifs)	177 415
Autres recettes*	16 506	Charges de personnel	378 163
Transferts de charges & subvention à l'emploi	23 208	Impôts et taxes	6 781
Produits financiers	891	Aides accordées aux jeunes	190 616
Produits exceptionnels	20 123	Autres charges*	7 593
Insuffisance	26 920		
<b>TOTAL</b>	<b>831 116</b>	<b>TOTAL</b>	<b>831 116</b>

(1) Subventions utilisées = Subventions perçues – Subventions non utilisées + Subventions des exercices antérieurs utilisées

\*Autres recettes : adhésions + facturation  
\*Autres charges : amortissement, charges exceptionnelles  
+ aide à l'emploi

*PROJET DE COMPTES ANNUELS*

### Synthèse du résultat 2021

EXPLOITATION	- 47 935
FINANCIER	891
EXCEPTIONNEL	20 124
<b>TOTAL</b>	<b>- 26 920</b>

PROJET DE COMPTES ANNUELS

## Analyse du compte de résultat 2021

Produits			
	2021	2020	Variation
Subv Conseil Départemental	341 000	308 569	
Autres Subventions utilisées (1)	402 468	152 431	
Autres recettes*	16 506	12 589	
Transferts de charges & subvention à l'emploi	23 208	49 121	
Produits financiers	891	1 103	
Produits exceptionnels	20 123	16 716	
<b>TOTAL</b>	<b>804 196</b>	<b>540 529</b>	

(1) Subventions utilisées = Subventions perçues – Subventions non utilisées + Subventions des exercices antérieurs utilisées

\* Autres recettes : adhésions + Facturation

PROJET DE COMPTES ANNUELS

## Analyse du compte de résultat 2021

CHARGES			
	2021	2020	Variation
Frais généraux (fonctionnement)	70 548	62 059	+ 8 489
Frais généraux (dispositifs)	177 415	54 012	+ 123 403
Charges de personnel	378 163	325 430	+ 52 733
Impôts et taxes	6 781	3 893	
Aides accordées aux jeunes	190 616	103 514	+ 87 102
Autres charges*	7 593	5 896	
<b>TOTAL DES CHARGES</b>	<b>831 116</b>	<b>554 604</b>	

\*Autres charges : amortissement, charges exceptionnelles



PROJET DE COMPTES ANNUELS

## Analyse du bilan 2021

ACTIF	Montant	%	PASSIF	Montant	%
Immobilisations	11 943	1,18	Fonds associatifs	237 224	23,46
Créances & autres créances	124 478	12,31	Fonds dédiés	501 457	49,60
Disponibilités	870 947	86,14	Dettes fournisseurs	23 162	2,29
Charges constatées d'avance	3 629	0,37	Autres dettes	249 154	24,65
<b>TOTAL</b>	<b>1 010 997</b>	<b>100</b>		<b>1 010 997</b>	<b>100</b>

Commentaires:

PROJET DE COMPTES ANNUELS

## Analyse du Bilan 2021

ACTIF			
	2021	2020	Variation
Immobilisations	11 943	14 778	- 2 835
Créances & autres créances	124 478	92 952	- 31 526
Disponibilités	870 947	728 774	- 142 173
Charges constatées d'avance	3 629	1 646	+ 1 983
<b>TOTAL</b>	<b>1 010 997</b>	<b>838 150</b>	

PROJET DE COMPTES ANNUELS

## Analyse du Bilan 2021

PASSIF				
	2021	2020	Variation	
Fonds associatifs	237 224	264 144	- 26 720	Soit le résultat
Fonds dédiés	501 457	419 890	216 745	Dont Erasmus (330 Ke)
Dettes fournisseurs	23 162	23 591	- 429	
Autres dettes	249 154	130 525	+ 118 629	Dont : Bourses à payer (67 Ke), reversement Erasmus (77 Ke) & dettes sociales et fiscales
<b>TOTAL</b>	<b>1 010 997</b>	<b>838 150</b>		

PROJET DE COMPTES ANNUELS

## Justification de la trésorerie au 31/12/2021

TRESORERIE (A)	870 947	
<i>Bourses 2021 exigibles</i>	+ 63 910	
<i>Subventions perçues pour les départs 2022 (Europe)</i>	+ 501 457	
<i>Autres dettes exigibles</i>	+ 208 406	
<i>Produits à percevoir</i>	- 96 037	
<b>TOTAL (B)</b>	<b>677 736</b>	<i>Pour mémoire 2020</i>
Solde pour faire face aux départs (hors Europe) & aux frais de fonctionnement, début 2021 (A-B)	+ 193 211	+ 211 172
Pour Mémoire : FONDS PROPRES (Cf Bilan)	+ 237 224	+ 264 144

# L'année 2022 en cours...

## **Une forte reprise de l'activité**

---

Le début de l'année 2022 confirme et amplifie la reprise observée depuis la fin de l'année 2021. De la même façon, l'ensemble des mobilités prévues ont pu être organisées, avec encore des obstacles liés au COVID sur le premier trimestre qui ont pu être dépassés, mais aussi avec un regain de mobilisation des jeunes et des partenaires qui ont permis d'étoffer les effectifs des mobilités collectives. Pour les bourses et les projets autonomes des jeunes, la reprise est plus nette sur le second trimestre que sur le premier mais nous constatons surtout que nos ambitieuses projections concernant les bourses 1<sup>er</sup> PAS et les projets collectifs portés par nos partenaires à destination des publics les plus éloignés de la mobilité sont en bonne voie de réalisation. Au total, nous avons retrouvé un rythme de mobilité au moins égal à la période antérieure à la crise sanitaire.

## ***Les constituants de la nouvelle dynamique***

Il y a d'un côté les activités de stages et de volontariats qui augmentent, particulièrement pour ce qui concerne les parcours de mobilité en collectif qui avaient été les plus affectés par la crise, car nous avons vu que les mobilités en individuels y avaient bien résisté. Il y a surtout de nouvelles dynamiques structurantes pour l'activité de JTM. La première d'entre elles concerne les rencontres interculturelles OFAJ en général et le projet « Open Houses » en particulier avec 33 mobilités réalisées sur le premier trimestre et plus de 100 prévues dans l'année. Il y a encore, nous l'avons déjà évoqué, le développement important (une centaine de mobilités prévues dans l'année) du financement des mobilités collectives organisées par nos partenaires pour les jeunes ayant moins d'opportunités, avec comme projet phare la mobilité des jeunes de la filière restauration/service du lycée Louis Guillou au Maroc pour un mois de stage à Marrakech et une semaine de découverte culturelle à Séfrou (31 bourses 1<sup>er</sup> Pas). Ce développement est à mettre en lien avec le développement de notre axe formation, à destination des acteurs jeunesse, avec une focalisation particulière sur les professionnels de la jeunesse en formation et des mobilités organisées pour des jeunes de l'IUT carrières sociales et du BPJEPS de BIS au Portugal et de jeunes en formation BAFA au Maroc. Ces formations et ces expériences de mobilité vécues par les professionnels sont autant d'opportunités de développer de nouveaux projets de mobilité chez nos partenaires, de développer comme nous le constatons le nombre de nos bourses 1<sup>er</sup> Pas, de favoriser surtout la mobilité internationale des jeunes bretons ayant moins d'opportunité au-delà des capacités d'organisation et d'encadrement de JTM, démultipliant ainsi notre action au service de l'objet de notre association.

## **L'exposition et le film**

---

Le projet initial évoqué lors de l'AG de 2021 a quelque peu évolué du fait du décalage dans le temps. Il n'est plus vraiment question d'un film et d'une exposition pour les trente ans, mais plutôt à l'occasion des 30 ans. Le Conseil d'Administration de JTM a lancé la commande en décembre 2021 auprès du prestataire Point Barre pour un court film de présentation de JTM à insérer dans la page d'accueil du site internet et un pour une expo d'une douzaine de tableaux présentant l'activité de façon plus détaillée, à la fois d'une façon thématique et historique, pour mettre en valeur la permanence des valeurs et même des activités de l'association à travers le temps et les changements de dénomination des dispositifs.

Le calendrier prévoyant une livraison pour l'été 2022, le moment de l'Assemblée Générale apparaît idéal pour une première présentation du travail réalisé et le recueil des dernières indications en vue de la finalisation du film et de l'exposition.

### **Gestion Prévisionnelle des Ressources Humaines**

---

Ce concept de GPRH peut servir à rassembler deux démarches qui ont en commun de viser l'amélioration de la qualité de vie au travail pour l'équipe salariée de JTM.

D'un côté, sur un plan juridique qui correspond à une attente exprimée par les salarié.es et à une préoccupation de conformité du Conseil d'Administration de l'association, JTM va bénéficier tout au long de l'année 2022 d'un accompagnement RH, par les juristes d'Accès-Cible spécialisées en droit du travail, qui a pour objectif l'affiliation à une convention collective et la signature d'accords d'entreprise sur les droits des salarié.es et l'annualisation du temps de travail. Le développement des accompagnements à l'étranger et l'usage d'horaires de travail plus souples qui s'adaptent mieux aux rythmes et contraintes de l'activité de JTM rendent nécessaires la rédaction d'accords d'entreprise pour formaliser les règles communes, après négociation entre salarié.es et administrateurs.rices au sein d'un groupe de travail ad hoc.

La deuxième démarche vise à permettre des évolutions de profil de poste, pour renforcer le pôle administratif et la fonction RH de JTM et permettre des évolutions de carrière et une pérennisation de l'emploi au sein de l'association. Ce deuxième mouvement qui sera préparé pendant la semaine d'organisation d'équipe de début juillet 2022 pour une mise en œuvre à la rentrée 2022 est d'une certaine façon en lien avec le premier puisqu'il s'agira de renforcer la fonction RH en lien avec les préconisations issues de l'accompagnement RH. Le renforcement du pôle Administratif est aussi lié au développement de l'activité, notamment le suivi des importants projets de partenariats européens soutenus par Erasmus (consortium départemental, Open Houses ...etc).



## NOTES

---

.....  
.....  
.....  
.....  
.....  
.....  
.....  
.....  
.....  
.....  
.....  
.....  
.....  
.....  
.....  
.....  
.....  
.....  
.....  
.....  
.....  
.....  
.....  
.....  
.....  
.....  
.....  
.....  
.....  
.....  
.....  
.....  
.....  
.....  
.....  
.....  
.....  
.....  
.....  
.....  
.....  
.....  
.....  
.....  
.....  
.....  
.....  
.....  
.....



# PARTIR À L'ÉTRANGER ?

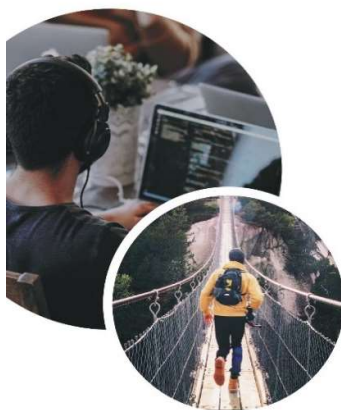
**VOLONTARIATS / BOURSES / STAGES PROFESSIONNELS**

JEUNES À TRAVERS LE MONDE

**VOUS ACCOMPAGNE**

dans le montage de

**VOS PROJETS**



En individuel  
ou  
En collectif



**Une idée ? Un projet ?  
ON EN PARLE !**

[www.international-jtm.com](http://www.international-jtm.com)



AssociationJTM



Association Jeunes à Travers le Monde

[jtm.info@international-jtm.com](mailto:jtm.info@international-jtm.com)



02 99 78 35 36

